

愛知県図書館

事業年報

平成17年度



愛知芸術文化センター
AICHI ARTS CENTER

愛知県図書館の基本理念

県民に開かれた図書館

資料情報センターとしての図書館

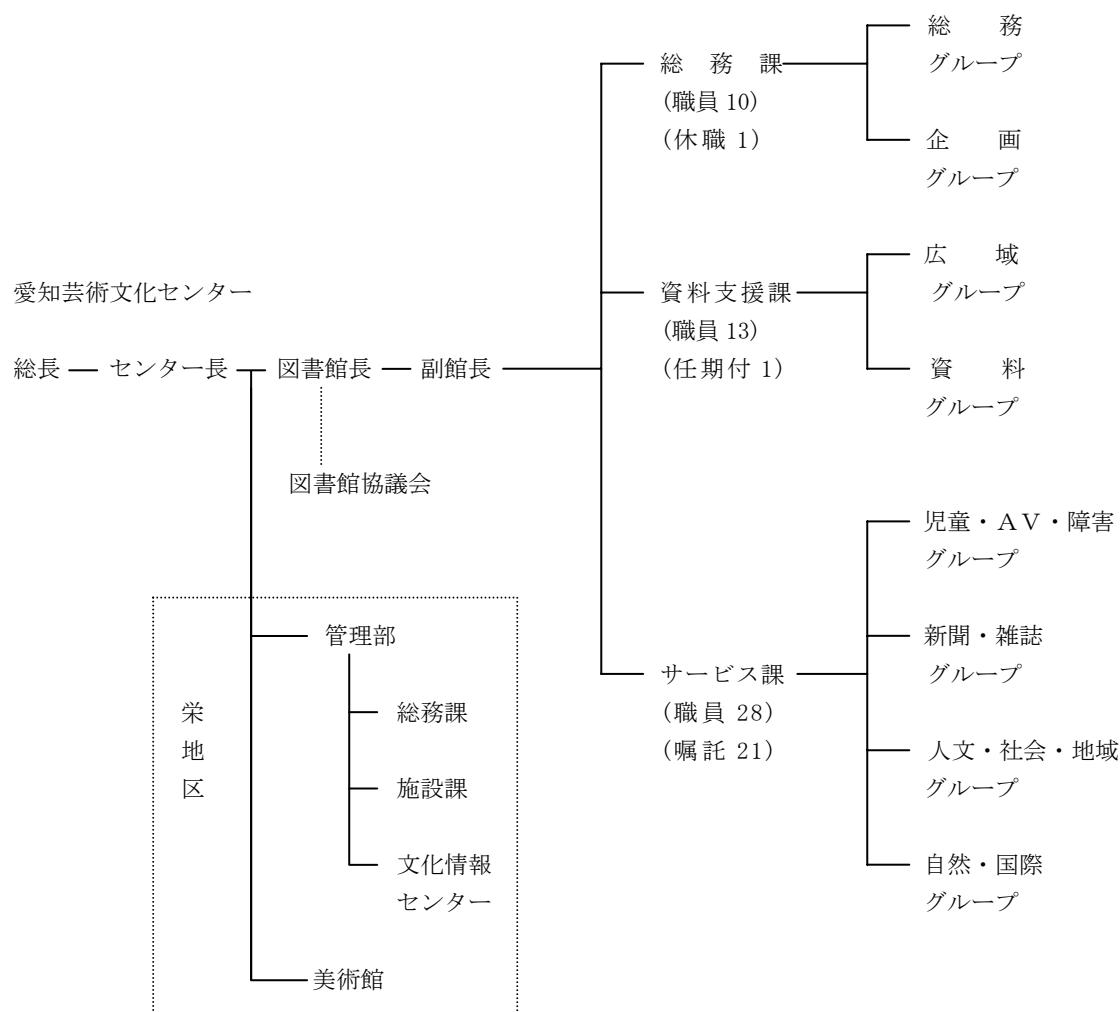
県内の市町村図書館へのバックアップを行う図書館

愛知芸術文化センターの一翼を担う図書館

目 次

I 組織	1
II 愛知県図書館協議会委員名簿	1
III 施設・設備	2
IV 平成16年度の主要な事業動向	3
1 個人利用の動向	3
2 協力貸出・相互貸借の動向	3
3 図書の受入	4
4 変わる図書館・新しいサービス	4
5 利用者用インターネット・CD-ROMパソコンの利用動向	6
6 横断検索利用状況及び参加館の動向	6
7 横断検索の愛称募集	6
8 ホームページのコンテンツの充実	6
9 雑誌の各冊データの作成	7
10 リクエスト制度の整備	7
11 「図書館探検ツアー」の実施	7
12 お話し会の館内外での実施	7
13 資料請求票搬送設備の新設及び資料搬送ステーションの増設	8
14 展示会	8
15 館内研修、派遣研修	9
16 研修、見学の受入	9
17 県内公共図書館の動向	9
18 館種を超えた連携・協力の動向	10
19 県内図書館団体の動向	10
V 実施事業一覧	11
VI 刊行物一覧	12
VII ホームページ上で提供している主な資料情報	12
VIII 目録	13
IX 図書館運営費推移（平成8～17年度）	14
X 統計	
1 受入・所蔵統計	16
2 利用統計	20
3 協力業務統計	24
4 受入・利用の推移（平成7～16年度）	27

I 組織 (平成 17 年 4 月 1 日現在)



*職員数：事務職員 53 名（司書 41 名）、任期付職員 1 名、嘱託員 21 名。

II 愛知県図書館協議会委員名簿

平成 17 年 4 月 1 日現在

氏 名	所 属
伊 東 美樹代	愛知県県民生活部文化学事課長
岡 部 朗 一	南山大学教授
木 村 八重子	元金城学院大学教授
近 藤 弘 子	愛知県読書会連絡協議会会長
多 田 譲	愛知県教育委員会学習教育部生涯学習課長
藤 原 善 行	愛知県公立高等学校校長会理事
栗 袋 秀 樹	筑波大学大学院図書館情報メディア研究科教授
森 下 芳 則	田原市図書館長

(五十音順)

Ⅲ 施設・設備

敷地面積 10,120.24 m²

建築面積 3,516.15 m²

延床面積 19,604.39 m²

建物規模 地上5階、地下2階、塔屋

構 造 鉄骨鉄筋コンクリート造

蔵書能力 約1,600,000冊（開架 約350,000冊、閉架 約1,250,000冊）

床面積内訳

階	面積 (m ²)	概 要	閲覧席数 [席]
塔屋階	69.78	エレベーター機械室	—
5 階	1,836.63	会議室、レストラン、自販機コーナー	—
4 階	2,791.41	自然科学・科学技術・社会科学（社会学・教育学など）・国際資料・ビジネス情報コーナー	208
3 階	3,094.07	人文科学・地域資料・社会科学（法律・経済など）・ティーンズコーナー	222
2 階	2,488.13	新聞・雑誌、マイクロコーナー、総務課事務室	123
1 階	3,339.31	貸出返却カウンター・登録カウンター、児童図書室、AV室、視覚障害者資料室	227
地下1階	3,531.93	書庫、資料支援課事務室、電算機室	—
地下2階	2,453.13	書庫、機械室	—
計	19,604.39		780

当館は、優れた建築物として、これまで、中部建築賞（平成3年度）、名古屋都市景観賞（平成3年度）、愛知県快適空間賞（平成4年度）、日本図書館協会建築賞（平成5年度）、愛知まちなみ建築賞（平成6年度）、公共建築賞優秀賞（平成7年度）を受賞している。

Ⅳ 平成 16年度の主要な事業動向

1 個人利用の動向

入館者は 686,348 人（一日平均 2570.6 人）で対前年比 4 %減、平成 14 年以来 3 年連続の減少であった。

14 年度に貸出限度冊数を増やしたことで伸びに転じた図書の貸出も、16 年度は 15 年度に引き続き減少し 343,479 冊（対前年比 95.3 %）であった。

一方、AV（視聴覚）資料は、平成 14 年度より貸出を開始して 3 年たったが、貸出点数は毎年 1 割程ずつ伸びて、16 年度は 14 年度の 1.2 倍の 61,030 点になった。貸出点数を所蔵点数で割ると、CD・ビデオ共に 3 回転程していることになる。貸出開始当初は、映画やポップスに集中しがちな傾向であったが、徐々に自然科学や朗読 CD など、多様な分野の資料の貸出が増加した。

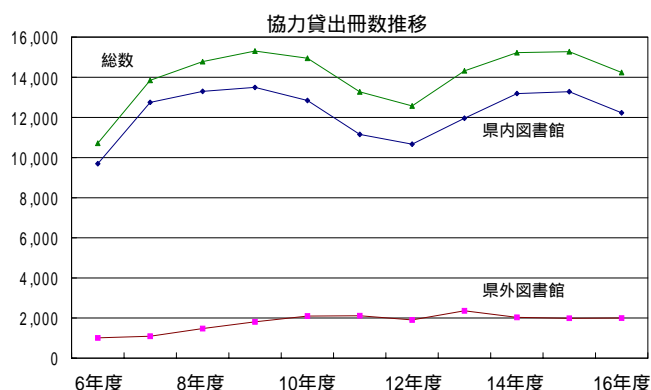
図書の貸出が減り、AV の貸出が増えた結果、個人貸出総点数（404,509 点）に占める AV 資料の割合が 15 %を超えた。

レファレンスについては、平成 16 年度 27,268 件で、対前年比で 7 %増加した。15 年下半期からレファレンスへの積極的な取組みを図ってきたが、その成果が数字に反映してきたものと考えられる。

2 協力貸出・相互貸借の動向

(1) 協力貸出と県内図書館の相互貸借の動向

協力貸出は、開館以降の増加が平成 9 年度をピークに減少したが、なだらかながら 12 年度から増加の傾向を見せていた。しかし、平成 16 年度は再び減少に転じた。それにあわせるように当館経由の市町村図書館同士の相互貸借が大幅な増加を示している。通函による相互貸借資料の搭載を本格的に始めた平成 13 年度には 4,164 冊であったのが、14 年度 8,269 冊、15 年度 13,640 冊と倍増の勢いで増えつづけ、平成 16 年度はついに、16,164 冊（一部に県外図書館からの貸借を含む）と協力貸出冊数を大きく上回ることになった。



相互貸借の増加要因としては、厳しい財政状況が各市町村図書館での資料収集に大きな影を落とし、利用者の希望する資料の購入を厳選しなければならなくなったこと、平成 14 年度に開始した横断検索「愛蔵くん」により、県内公立図書館の所蔵が容易に分かるようになったこと、当館が提供する資料群では市町村図書館のニーズに十分対応できなくなってきたことなどが推測される。

こうした動きの中で、一部の市立図書館に貸出依頼が集中する傾向は依然あるものの、申込先が分散して中小規模図書館での貸出が増えているのが特徴といえる。

(2) 広域物流ネットワークの整備

相互貸借の増加に伴う経費と労力の軽減を図るため、交流の深い近隣県と進めてきた広域ネットワークは、徐々に厚みと広がりを持つものとなってきた。三重県立図書館とは、平成 13 年度から定期便の運行による物流ネットワークを築いてきたが、このネットワークに平成 16 年 7 月から、愛知・三重両県立図書館が物流のハブ機能を果たすことを付け加えた。具体的には、愛知県図書館から三重県内市町村図書館への貸出は、一括して三重県立図書館に搬送し、三重県内市町村図書館には三重県立図書館で積替えたうえ、協力車・宅配便で配送することにした。

三重県立図書館からの愛知県内市町村図書館への貸出も同様に行われる。これにより、両県立図書館が個別に負担していた搬送経費の大幅な削減が図られるとともに、梱包や宛名書きなどの作業の軽減を図ることができた。この物流ネットワークには、両県内の市町村図書館同士の便乗も認めることとしている。

3 図書の受入

平成 16 年度は、合計 19,370 冊の図書を受入れた。その内訳は、購入による受入が和書 14,520 冊、洋書 144 冊、計 14,664 冊。寄贈による受入が和書 4,151 冊、洋書 428 冊、計 4,579 冊。貸出文庫用図書からの取扱管理区分の変更による受入が 127 冊であった。資料購入費の増額が望めない中、比較的安価で現代的なテーマを扱った新書などを積極的に購入したり、利用の少ない洋書の購入を厳選して和書の文学部門などを重点的に増やすなどして利用者の要望に答えるべく努力した。

また、図書の購入も一部に入札を取入れ、少しでも多くの図書を購入できるよう努めた。平成 15 年度より受入図書が微増しているのはその結果と思われる。

さらに、16 年度はビジネス情報コーナーの立ち上げのため、就職支援関係図書の充実に努めた。伊藤と志ゑ氏よりの寄贈による 570 冊のまとまった貴重な図書の受入も行った。

4 変わる図書館・新しいサービス

平成 15 年度に『愛知県図書館のあり方に関する報告書』をまとめたが、16 年度はこの報告書の内容を実現するため、行動計画策定委員会を設置し、全館あげて組織、運用、サービスの改革に取り組んだ。この項では『あり方に関する報告書』に基づく変更点について、16 年度中だけでなく 17 年度当初に行われたことまで含め記述する。

(1) 組織の変更

改訂第三次行革大綱に基づく定数削減等を行いながらも、より効率的な施設運営にあたるため、組織の見直しを実施した。従来の管理課、資料課、サービス第一課、サービス第二課の 4 課体制から、平成 17 年度は総務課、資料支援課、サービス課の 3 課体制とした。これにより、企画・立案業務の強化、市町村図書館との協力・支援業務の強化、サービス部門の一元化による業務の効率化、資料収集・整理業務の効率化を図った。

(2) 職員の勤務時間、休日の変更

職員の勤務時間を 45 分間後にずらし 9 時 30 分からとし、夕方の繁忙時（17 時—18 時）の職員体制を強化した。また、これまで土日休日としていたサービス課以外の職員も土日半数出勤月曜休日とし、土日のサービス体制を整備した。

(3) 児童図書室・視覚障害者資料室の開室時間の延長

上記の勤務時間変更にともない、児童図書室、視覚障害者資料室の開室時間を平日、土日とも 1 時間延長し 18 時までとした。平日に仕事帰りの利用者でも利用できるようになったため、好評をいただいている。

(4) 貸出返却業務の 1 階カウンターへの集中化

3 月 19 日から、これまで各階カウンターで行ってきた図書の貸出を 1 階カウンターへ集中した。この結果、貸出カウンターは、児童、AV、1 階の 3 ヲ所になった。当初は利用者からの不満も予想されたが、PR に努めた結果、大きな混乱はなく変更することができた。

貸出の集中化に伴い、リクエスト（貸出予約）の本とリクエストカード、及び貸出用の付属資料も各階から 1 階へ移動させた。

また、貴重資料、新聞原紙等の閲覧場所であった書庫閲覧室を閉鎖し、貴重書は 3 階、新聞原紙は 2 階、他館からの借受資料は 4 階でそれぞれ閲覧することとした。

（５）資料配置の大幅変更

当館では開館以来、開架図書は、１階に総記、博物館学、３階に人文科学、社会科学、地域、４階に自然科学、国際、科学技術、図書館学の資料を配架してきた。このため、３階に人が集中するという問題が起きていた。これを解消するために、新たな配架計画が検討され、その結果、平成 16 年と 17 年の２ヵ年計画で、３階に人文科学、地域、４階に社会科学、自然科学、国連の資料を配架するという案が策定された。さらに、国際資料、図書館学は、独立せず当該の分類に混配することとした。16 年は４階の特許資料の中で、比較的利用の少ない外国特許、特許公報や刊行年次の古い公開公報を書庫（年次計画で設置されてきた地下 2 階上層の集密書架）へ移動させ、その後３階社会科学部門の資料のうち、まず NDC 分類 360／399 と 670／699 を４階へ移動した。また１階を登録・貸出・返却のカウンターに特化させたのに伴い、１階にあった百科事典等の主な参考図書と博物館学の資料を３階に移動した。１階には住宅地図、電話帳、地図、外国語の百科事典・年鑑類を従来どおり配架した。

（６）ビジネス情報コーナーの設置

平成 16 年 10 月にビジネス支援コーナーワーキンググループが発足し、準備をすすめ、平成 17 年 3 月、ビジネス・就職支援の資料や情報を提供する「ビジネス情報コーナー」を４階に新設した。開設当初の配置資料は会社名鑑や業種別名簿類約 300 冊と資格や職業に関する本約 200 冊である。従前は分類で別々に配置されていた資料が一箇所にまとまり、利用者の利便性が向上した。また、コーナー内にパソコンが使用できる閲覧席 8 席を用意したほか、県や商工会議所、就業支援機関等のパンフレットを置くスペースも設けた。



（７）ティーンズコーナーの設置

ヤングアダルト層（中学生・高校生）を対象にした図書館サービスの必要性から、平成 16 年 10 月、「ヤングアダルトブックワーキンググループ」を発足させ、平成 17 年 1 月に報告書をまとめた。この報告書に基づき、平成 17 年 3 月、３階に、新たにティーンズコーナーを設置した。中学生・高校生のみならず、一般の方にも楽しめる約 1900 冊の読み物を中心としたコーナーである。平成 17 年 3 月 19 日から 5 月 15 日まで、「自然とわたし」をテーマに資料展示を実施した。



（８）無線 LAN アクセスポイントの設置

平成 17 年 3 月に高速無線 LAN アクセスポイントを４階に設置し、OA 機器使用優先席と新設のビジネス情報コーナー閲覧席で利用できるようにした。このサービスは、NTT 西日本（フレッツ・スポット）あるいは NTT コミュニケーションズ（ホット・スポット）のいずれかと契約を結んでいる利用者が自分のパソコンで、館内からインターネット接続できるというものである。

（９）レファレンスの充実、メールレファレンスの開始、調査相談専用電話の新設

レファレンスを重点課題にあげる『あり方報告書』に基づき様々な充実策を実施した。

１階カウンターには総合レファレンスとしての利用相談コーナーを、また２階から４階のカウンターには調査相談コーナーを設置し、３月 19 日から運用を開始した。

また、レファレンス検討会議の討議を経て、レファレンス事例をホームページ上に掲載・紹介するとともに、ホームページに電子メールによるレファレンスが受けられるように窓口を設けた。さらに、専用番号による調査相談

専用電話を3階に2台(10～18時用)、4階に1台(18～20時用)設置し、すべての開館時間中、直接利用者からのレファレンス電話に対応できる体制を整えた。

この他、国立国会図書館のレファレンス協同データベース事業に参加し、いくつかのレファレンス事例を登録した。

(10) 携帯サイトの公式登録

平成17年3月に各キャリア(NTTドコモ、AU、ヴォーダフォン)の公式サイトに登録された。携帯電話でアクセスできる当館の蔵書検索等の内容、使い勝手が各キャリアごとに審査され、基準を満たしているということで各キャリアの準備するメニューページから、簡単に図書館の携帯サイトへアクセスできるようになった。このことにより長い文字列のURLを入力しなくてもアクセスでき、利用者の利便性が増した。

(11) 高等学校へのサービス

学校図書館との連携を検討するため、平成16年度は数回に渡り愛知県学校図書館研究会(県SLA)と協議を重ねた。その結果、平成17年度から高等学校へのサービスとして、①県図書館蔵書の協力貸出②展示会場(2階ロビー)の提供③各種情報の提供④司書職員の講師として研修会への派遣⑤高校生を対象とした図書館ツアー、を柱に重点的なサービスを展開することになった。

5 利用者用インターネット・CD-ROMパソコンの利用動向

オンラインデータベースや最新の出版・所蔵情報など、ネット上でしか入手できない情報を提供するため、平成17年3月にインターネット端末を2台増設し、計7台を利用に供している。また、有料データベースの「日経テレコン21」を利用者が直接検索できるようにした。CD-ROM端末は2階から4階の各階に計4台設置しており、特に2階の専用端末で「判例体系」や「名古屋タイムズ」がよく利用されている。インターネット端末の利用は1日平均約34人、インターネット端末とCD-ROMからのプリントアウト枚数は1日平均約27枚となっている。

6 横断検索利用状況及び参加館の動向

平成15年1月に開始した横断検索は、平成16年度末で参加館34館に増加し、1日あたりのアクセス件数も約605回と前年比約16%増となっている。横断検索システムに愛称を付けPRと利用促進に努めた成果も件数増の一因と考えられる。参加館の増加については県内の公共図書館のシステム更新に依存するので、飛躍的な増加は見込めないが1年あたり4～5館程度で当分推移するであろう。

7 横断検索の愛称募集

平成17年1月で2周年を迎えた愛知県内図書館横断検索のPRのため、愛称を公募した。募集期間は平成16年12月20日から平成17年1月31日までで、インターネット上の専用メールフォームを通じて応募のあった全201作品の中から、「愛蔵(あいぞう)くん」を愛称に決定した。なお愛称募集は「愛・地球博パートナーシップ事業」として実施し、2005年日本国際博覧会協会から応募者向けの賞品の提供を受けた。



愛蔵くん
愛知県内図書館 横断検索

8 ホームページのコンテンツの充実

従来の当館のホームページは蔵書検索や開館日の案内等、必要最低限のメニューしか無かったため、コンテンツ

の充実が課題となっていた。そこで来館利用の促進、非来館者へのサービスの向上、来館困難な県民に対するサービスの案内等を目的としたコンテンツを新たに作成し、平成 16 年 7 月、ホームページの全面改訂を行った。その後も、平成 17 年 3 月にはメールフォームを設置しレファレンス受付を開始、図書館の特徴あるコレクションを紹介する「としょかん玉手箱～ご存じですか？この資料～」を追加するなど、情報発信の充実を図った。

9 雑誌の各冊データの作成

平成 16 年度に緊急雇用対策事業を活用し、平成 15 年までに発行され、合冊製本されている和雑誌約 75,000 冊についてバーコードラベルを貼付した。それとともに、合冊製本ごとに構成されている個々の巻号、発行年月日、定期または別冊等の区別、欠号情報を調査、本館の次期図書館システム更新時に雑誌の所蔵状況について詳細な検索ができるよう、データの作成を行った。

10 リクエスト制度の整備

当館が所蔵していない資料の借受、文献複写については、平成 12 年に制定した『未所蔵資料提供マニュアル』にしたがって処理してきた。一方、利用者からの図書の購入希望については、借受等とは別に「購入希望図書申込書」によって対応してきた。この二つの制度は、未所蔵資料の提供という目的は同じであるにもかかわらず制度間に連絡がない等の問題が生じていた。このため、両制度を一つにしたリクエスト制度を整備することとした。新制度では利用者にリクエストカードを記入してもらい、借受、購入の判断を図書館が行い、迅速で確実な資料提供を行おうとするものである。制度の整備により、リクエストカードを利用者の目につく場所に置き多くの人に知ってもらうようにするとともに、レファレンスでもこの制度を使い資料提供に努めるようにした。この結果、他館からの借受は前年比 26%、文献複写は 45%、購入希望は 25%の増加となった。

11 「図書館探検ツアー」の実施

当館の施設・設備を館内を巡回して案内する「図書館探検ツアー」を平成 17 年 2 月 19 日（土）に実施した。その目的は、図書館の便利な使い方の紹介や図書館サービスの周知により、図書館により親しんでもらうことであった。参加者募集の広報はホームページおよびチラシの館内配布により行い、12 日間で 12 名の定員に達した。ツアー当日は 14 時から 2 時間ほどで各フロア、書庫及び協力貸出の作業をする部屋を回ったり、貴重書庫内の地域資料に触れる時間を設けたり、便利な使い方（資料のリクエスト方法、複写物の取り寄せ方法、各種データベースの利用法等）を紹介したりといった盛り沢山の内容で実施した。駆け足のツアーではあったが、アンケートでは概ね好評な結果を得ることができた。



12 お話し会の館内外での実施

平成 16 年 12 月 24 日、児童図書室で幼児から大人まで楽しめるおはなし会を行った。例年この時期はこども映画会を行っていたが、近年、入場者は減少傾向にあり、その一方でおはなし会への要望が多くなってきたため、職員を演者とするおはなし会を企画した。クリスマスイヴでもあり、クリスマスにちなんだ絵本や紙芝居、手あそびなどで 30 分程度のプログラムを組んだ。当日は天気にも恵まれて、子ども、大人合わせて約 30 人の参加があった。おはなし会のあと、クリスマスの関連の工作を行い、これも好評であった。

このおはなし会の広報のため、近隣の幼稚園等にチラシを配布したが、その内の一つの幼稚園から出張おはなし会の依頼があり、平成 17 年 2 月 16 日に職員 2 名で、園児約 120 名を前に 30 分程度のおはなし会を行った。

13 資料請求票搬送設備の新設及び資料搬送ステーションの増設

資料請求票搬送設備として、自然落下式のシューターを書庫事務室と各階カウンター間に新設し、平成 17 年 4 月 1 日から運用を開始した。これは資料請求票を入れたカプセルを各階から書庫事務室に直接落下させるもので、従来、資料の搬送設備を使用して資料請求票を送るのに、約 2 分から 3 分を要したが、ほとんど瞬時に送ることができるようになった。これにより、資料の出納時間を 2 分から 3 分程度短縮することができるようになった。

また、B 2 上層の閉架書庫に、資料搬送ステーションをメイン側、サブ側の二ヶ所増設した。従来、B 2 上層書庫の資料を各階に送るために、他の書庫のフロアのステーションを利用していたが、これにより直接送ることができるようになった。

14 展示会

(1) 企画展示

愛知の新聞 いま・むかし

当館が所蔵する新聞のうち、愛知県内で刊行された新聞を紹介する展示を行った。愛知に関する出来事の紙面をパネルで 40 点紹介するとともに、県内各地の地域紙を 9 紙展示した。また、マイクロフィルム、CD-ROM で新聞の紙面を自由に閲覧できるコーナーも設けた。

期間中には多くの来場者が紙面に見入る姿が見られ、また、普段目にする事のない地域紙に多くの関心が寄せられた。



地震とすまいー過去に学び、「もしも」に備えるー

この地方に起きた大地震、濃尾、東南海及び三河地震を所蔵する写真集や報告書などの資料で紹介するとともに、発生から 10 年目を迎えた阪神・淡路大震災とパネルで比較する形で展示した。また、地震に対する建物の備えとしての「耐震」の考え方の変遷を取り上げて、パネルで展示した。特に木造住宅の耐震については、建設部建築指導課からパネルを借用して紹介した。

また、展示スペースの中央に所蔵資料の『都市圏活断層図』25,000 分の 1 (79×110cm、国土地理院刊) 県内分 9 枚を机に広げ紹介するとともに、地震関連図書約 200 冊を展示し、利用者への貸出を行った。

会期内の 1 月 29 日 (土) には、建設部住宅企画課職員を講師に迎え、「家族を守る安心の家」と題する講演会を AV ホールで開催した。



(2) 郷土資料常設展

平成 16 年度は「愛知の戦国武将」と題して、織田信長、豊臣秀吉、徳川家康の 3 人の武将に関わる資料をシリーズで展示した。第 1 回は「愛知の戦国武将ー織田信長展」で、江戸時代刊行の織田信長の伝記や合戦記、明治期の錦絵等を展示、あわせて事跡を紹介した。第 2 回は「愛知の戦国武将ー豊臣秀吉展」。江戸時代に刊行された秀吉の伝記を中心に、関連資料と事跡を紹介した。第 3 回は「愛知の歴史人物 (戦国武将) 徳川家康展」。江戸時代に著された写本類を中心に、「松平八代関係資料」「徳川家康伝記関係資料」「家康の遺訓資料」に分けて展示し、事跡も紹

介した。

さらに平成 17 年 3 月 19 日からは、「2005 年日本国際博覧会（愛・地球博）」の開催にあわせて、展示「愛知の博覧会」を実施。博覧会案内図や公式記録など、愛知県内で開催された主な博覧会の関係資料を展示している。開催は平成 17 年 9 月 18 日までを予定。

15 館内研修、派遣研修

（1）館内研修会の実施

新任職員研修

新任、転入職員（非常勤職員を含む）を対象に、平成 16 年 4 月 21 日から 27 日のうちの 4 日間、図書館についての基礎知識を習得することを目的に研修を実施した。講師は各部門の代表者が務めた。

館内研修

図書館職員としての技量、技術を高めるための研修を整理日を利用して行った。

期 日	テ ー マ	講 師
平成 16 年 5 月 18 日（火）	資 料 補 修	（館内講師）
平成 16 年 6 月 15 日（火）	電算システム研修	丸善 SE
平成 16 年 9 月 21 日（火）	電算システム研修	富士通 SE

（2）県外県立図書館、市町村図書館業務体験研修

県外県立図書館及び県内市町村図書館に職員を派遣（2 日間）し、業務を体験する研修を行った。平成 16 年度は岐阜県図書館 2 名、名古屋市名東図書館 1 名の計 3 名を派遣した。

16 研修、見学の受入

（1）図書館実習

司書養成課程を持つ大学からの依頼を受け、平成 16 年度は 2 大学から 15 名の図書館実習生を受入れた。6 日間の日程で県図書館の主要業務を実習させた。

（2）職場体験研修

中学校で行われる「職場体験学習」の生徒を 9 校延べ 39 名受入れた。また、県の事業の一環として入庁 2 年目の他部局の職員 4 名を受入れた。

（3）見学

上海市盧湾区文化考察団（平成 16 年 6 月 14 日）始め 14 団体 237 名の見学者を受入れた。

17 県内公共図書館の動向

平成 16 年 7 月 15 日に名古屋市志段味図書館が、名古屋市 19 番目の図書館として開館した。これで県内の図書館数は、77 館になった。

平成の合併の動きは大きなうねりとなり、各所で合併協議会での検討が進められた。いくつかの協議会は協議途中で解散することになったが、平成 17 年 3 月末時点で平成 17 年度中に合併を予定する市町村は 34 にのぼり、平成 18 年 3 月末の県内市町村数は 64、うち図書館設置市町村数は 51（未設置 13）となる見込みである。

また、県内の市町村図書館では、委託化の導入や指定管理者の検討が進みつつある。尾張部公立図書館連絡協議会や三河公立図書館協議会の定例会でも委託化や指定管理者制度についての現状報告や意見交換が行われた。

18 館種を越えた連携・協力の動向

大学図書館と公立図書館の連携・協力の動きが具体化しつつある。平成16年11月に「東海地区図書館協議会」が、名古屋大学附属図書館を事務局として設立された。当初の構成員として、静岡・岐阜・愛知・三重の県立図書館及び名古屋市鶴舞中央図書館の5公立図書館と東海地区大学図書館協議会に加盟する4国立大学、1公立大学3私立大学が理事館として参加し、今後、具体的な事業の検討を進めることになった。また、市町村図書館と大学図書館の連携として、「大学コンソーシアムせと」が立ち上がった。瀬戸市立図書館と瀬戸市に近接する6私立大学図書館が協働するもので、10月から相互の利用者への貸出などの事業を開始した。

19 県図書館団体の動向

(1) 愛知県公立図書館長協議会

愛知県公立図書館長協議会では、以下の研修事業を実施した。なお、「児童室の運営」「乳幼児サービス」は、児童サービス研修として愛知図書館協会との共催で行った。会場は全て愛知県図書館大会議室。

開催日	テーマ	講師
平成16年6月2日(水)	図書館の可能性	梅沢 幸平(滋賀県立図書館長)
平成16年7月16日(金)	児童室の運営－行事を中心に－	代田 知子(三芳町立図書館(埼玉県入間郡))
平成16年9月24日(金)	乳幼児サービス	正置 友子(梅花女子大学講師)
平成16年10月1日(金)	市町村合併と図書館での対応	中川 恭一(西東京市下保谷図書館(東京都))
平成17年2月4日(金)	環境の変化と図書館運営	村橋 勝子((社)日本経済団体連合会社会本部)

(2) 愛知図書館協会

会長の交代

昭和60年から協会の会長を務められた保田幹男会長から退任の意向が示され、後任の会長として公立大学協議会相談役(前愛知県立大学長)の森正夫氏を推薦された。平成16年5月13日に開催した理事会の席での協議の結果、理事会としても森氏を会長に推薦することが決まった。同20日開催の総会でも、審議の結果満場一致で森氏の会長就任が決まった。総会では、講演会として、森氏による「中国明清時代の地域社会と地方志」が行われた。

研修の実施

愛知図書館協会が主催する少人数受講の連続研修は、3年目を迎えた。研修委員会(研修実行委員会)では、希望者の多い研修を継続することとし、下記の4研修を実施した。これらの研修は、全国的にも注目されたおり、レファレンス研修については、全国公立図書館協議会から事例報告が求められ、平成17年3月にまとめられた「公立図書館におけるレファレンスサービスの実態に関する研究報告書 2004年度」でその内容が紹介された。

テーマ	実施日	実施日数	会場
児童サービス研修	16年7月2日(金)、7月16日(金)、9月9日(木)、9月24日(金)	4日	愛知県図書館
レファレンスサービス研修	16年12月3日(金)、12月6日(月)、17年1月14日(金)、1月20日(木)	4日	愛知県図書館
資料保存研修	17年2月24日(木)、2月25日(金)	2日	愛知県図書館
IT研修	17年3月15日(火)、3月17日(木)、3月18日(金)	3日	愛知淑徳大学

V 実施事業一覧

1 企画展示

事業名	開催場所	開催期間
愛知の新聞 いま・むかし	2階ロビー	平成16年10月20日（水）～11月7日（日）
地震とすまい―過去に学び、「もしも」に備える―	2階ロビー	平成17年1月19日（水）～2月6日（日）

2 常設展示（会場：3階郷土資料常設展示コーナー）

事業名	開催期間
愛知の戦国武将―織田信長展	平成16年4月21日（水）～8月15日（日）
愛知の戦国武将―豊臣秀吉展	平成16年8月18日（水）～12月19日（日）
愛知の歴史人物（戦国武将） 徳川家康展	平成16年12月22日（水）～平成17年2月27日（日）
愛知の博覧会	平成17年3月19日（土）～平成17年9月18日（日） 予定

3 その他の展示

事業名	開催場所	開催期間
読書ゆうびんコンテスト入賞作品展示	2階ロビー	平成16年5月7日（金）～5月23日（日）
『夾竹桃物語―わすれていてごめんね』 絵画・読書感想文コンクール入賞作品展示	2階ロビー	平成16年9月7日（火）～9月12日（日）

4 名画鑑賞会（会場：AVホール）

作品名	監督	開催日
三十九夜	アルフレッド・ヒッチコック	平成16年4月18日（日）
人生案内	ニコライ・エック	平成16年5月16日（日）
格子なき牢獄	レオニード・モギー	平成16年6月20日（日）
サンライズ	F・W・ムルナウ	平成16年7月18日（日）
夏の遊び	イングマール・ベルイマン	平成16年8月15日（日）
南部の人	ジャン・ルノワール	平成16年9月19日（日）
熱砂の舞	ジョージ・フィッツモーリス	平成16年10月17日（日）
イタリア旅行	ロベルト・ロッセリーニ	平成16年11月21日（日）
森浦(サポ)への道	李晩熙（イ・マニ）	平成16年12月19日（日）
東への道	D・W・グリフィス	平成17年1月16日（日）
蟹工船	山村聰	平成17年2月20日（日）
制服の処女	レオンティース・サガン	平成17年3月27日（日）

5 児童図書室の催し

名 称	開催期間
子ども読書の日映画会	平成16年4月24日(土)
夏休み映画会	平成16年8月5日(木)
冬休みおはなし会	平成16年12月24日(金)

VI 刊行物一覧

名 称	号 数	刊行部数	内 容
年魚市(あゆち)	21号	1,000	図書館報
事業年報	平成16年度	800	前年度事業報告
じどうしつだより(えほん)	47～50号	250	新着児童図書から選択紹介
じどうしつだより(ものがたり・ちしきの本)	47～50号	250	新着児童図書から選択紹介
じどうしつだより(ヤングアダルト向け)	11～13号	300	新着児童図書から選択紹介
新しく入った本	毎月	200	新着児童図書リスト
こんにちは愛知県図書館です	129～140号	100	協力貸出についての情報

VII ホームページ上で提供している主な資料情報

名 称	号数・更新頻度	内 容
愛知県図書館所蔵「絵図の世界」	平成15年10月～	当館所蔵の絵図をデジタルアーカイブ化して紹介
愛知県内図書館 雑誌・新聞総合目録	年1回	県内公立図書館等が、「継続して受入れている」雑誌・新聞を収録
テーマ別資料の紹介(国連)	随時	国連資料をテーマ別に紹介
近着資料の紹介(国連)	随時	国連から送られてくる図書のうち、最近到着したものを紹介
新しく入った本(視覚障害者資料室)	随時	新着の録音図書・点字図書を紹介
目録(視覚障害者資料室)	随時	当館発行の目録に収録されていない録音図書・点字図書を紹介
さいきんの質問から一レファレンス事例集	随時	利用者から寄せられたレファレンスの事例を紹介
としょかん玉手箱～ご存じですか?この資料～	年2回	当館で所蔵している資料のなかから、特徴的な資料を紹介
館内で利用できるデータベースの一覧	随時	館内の端末で利用できる記事検索などのデータベースを紹介
住宅地図一覧	年1回	愛知県内分の住宅地図の所蔵一覧
新しく入った雑誌の一覧	年1回	新規に受け入れた雑誌一覧
購入新聞の所蔵一覧	年1回	継続して購入している新聞一覧
統計関係雑誌の一覧	年1回	統計雑誌の一覧
所蔵マイクロ資料一覧	年1回	新聞・雑誌・官公報・特許資料や、明治期刊行図書マイクロ版集成等の一覧
郷土資料常設展のご案内	年3回	当館所蔵の地域資料の中からテーマを決めて展示している郷土資料常設展示の紹介
郷土資料月報	485～496号	県内公立図書館が受け入れた郷土資料の目録を、AICHI.LLネット上で紹介

VIII 日録

平成16年4月21日(水)	郷土資料展示「愛知の戦国武将 ―織田信長展―」(～8月15日)
22日(木)	愛知県公立図書館長協議会第1回定例会
5月7日(金)	「読書郵便コンテスト入賞作品展」(～5月23日)
18日(火)	館内研修会(資料補修)
20日(木)	愛知図書館長協会総会
6月2日(水)	愛知県公立図書館協議会第1回研修会
18日(金)	愛知県図書館協議会
7月2日(金)	愛知県図書館協会児童サービス研修第1回(～第4回9月24日)
9日(金)	愛知芸術文化センター運営会議
15日(木)	名古屋市志段味図書館開館
16日(金)	愛知県公立図書館協議会第2回研修会(1)
8月18日(水)	郷土資料展示「愛知の戦国武将 ―豊臣秀吉展―」(～12月19日)
9月7日(火)	『夾竹桃物語』絵画・読書感想文コンクール入賞作品展示(～9月12日)
24日(金)	愛知県公立図書館長協議会第2回研修会(2)
10月1日(木)	愛知県公立図書館長協議会第3回研修会
7日(金)	愛知県公立図書館協議会第2回定例会(瀬戸市)
12日(火)	新任図書館長研修(文部科学省主催)(～10月15日)
20日(水)	企画展示「愛知の新聞いま・むかし」(～11月7日)
11月16日(火)	東海北陸地区図書館地区別研修(～19日)
12月3日(金)	愛知図書館協会レファレンス研修第1回(～第4回平成17年1月20日)
22日(水)	郷土資料展示「愛知の歴史人物(戦国武将) ―徳川家康展―」 (～平成17年2月27日)
平成17年1月19日(水)	企画展示「地震とすまい」(～2月6日)
4日(金)	愛知県公立図書館長協議会第4回研修会
17日(木)	貸出文庫担当者会議(東栄町)
22日(火)	協力担当者会議(音羽町)
24日(木)	愛知図書館協会資料保存研修(～25日)
3月1日(火)	館内整理のための休館(～18日)
4日(金)	図書館協力担当者会議、貸出文庫担当者会議
15日(火)	愛知図書館協会IT系研修第1回(～第3回3月18日)
19日(土)	郷土資料展示「愛知の博覧会」(～9月18日予定)

IX 図書館運営費推移(平成8～17年度)

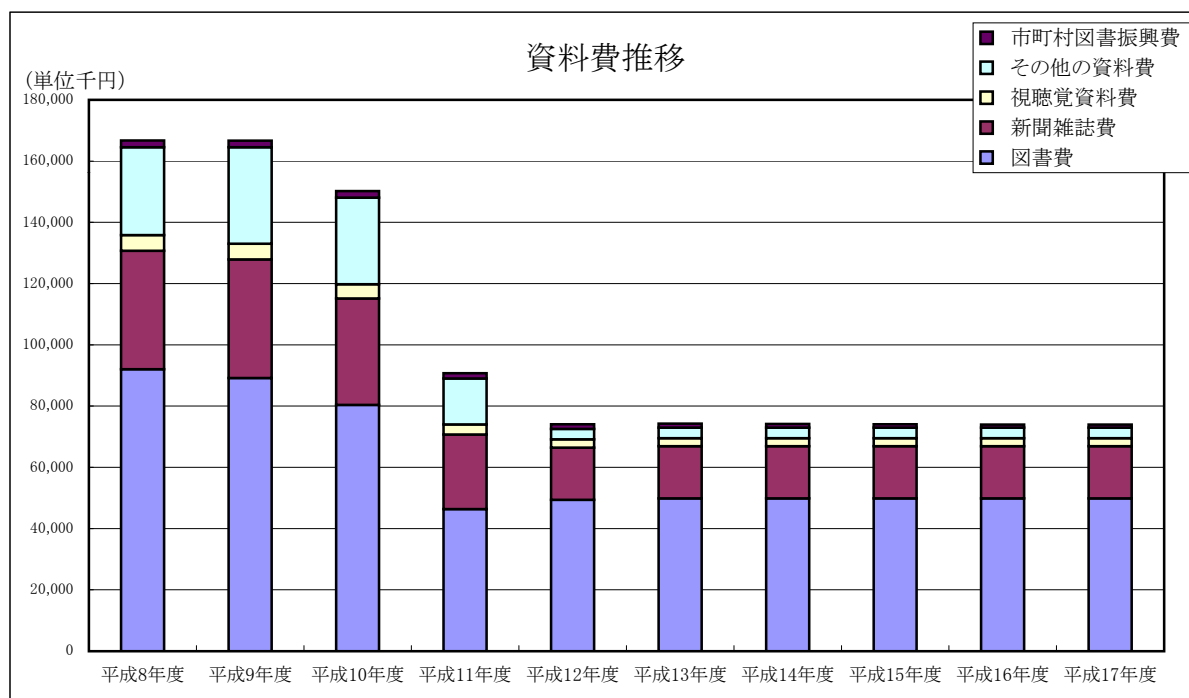
(単位:千円)

年度 費目	平成8年度	平成9年度	平成10年度	平成11年度	平成12年度	平成13年度	平成14年度	平成15年度	平成16年度	平成17年度
資料費	164,518	164,518	148,067	89,032	72,565	72,966	72,966	72,966	72,966	72,966
(指数)	100.0	100.0	90.0	54.1	44.1	44.4	44.4	44.4	44.4	44.4
うち図書費	92,032	89,167	80,376	46,366	49,404	49,836	49,836	49,836	49,846	49,846
(指数)	100.0	96.9	87.3	50.4	53.7	54.2	54.2	54.2	54.2	54.2
うち新聞雑誌費	38,708	38,709	34,786	24,324	17,046	17,046	17,046	17,046	17,046	17,046
(指数)	100.0	100.0	89.9	62.8	44.0	44.0	44.0	44.0	44.0	44.0
うち視聴覚資料費	5,118	5,118	4,611	3,312	2,674	2,639	2,639	2,639	2,639	2,639
(指数)	100.0	100.0	90.1	64.7	52.2	51.6	51.6	51.6	51.6	51.6
うちその他の資料費	28,660	31,524	28,294	15,030	3,441	3,445	3,445	3,445	3,435	3,435
(指数)	100.0	110.0	98.7	52.4	12.0	12.0	12.0	12.0	12.0	12.0
整理費	26,771	25,059	21,782	12,057	10,374	9,698	9,106	12,557	11,586	22,563
(指数)	100.0	93.6	81.4	45.0	38.8	36.2	34.0	46.9	43.3	84.3
電算システム運用費	235,561	234,555	227,774	240,650	180,145	176,818	173,852	155,747	108,853	64,124
(指数)	100.0	99.6	96.7	102.2	76.5	75.1	73.8	66.1	46.2	27.2
サービス事業費	32,140	29,016	28,237	21,896	19,081	17,767	16,311	15,802	15,214	14,586
(指数)	100.0	90.3	87.9	68.1	59.4	55.3	50.7	49.2	47.3	45.4
市町村図書振興費				6,100	4,698	4,432	3,971	3,574	3,422	3,364
(指数)				100.0	77.0	72.7	65.1	58.6	56.1	55.1
うち資料費				1,704	1,490	1,325	1,190	1,077	970	970
(指数)				100.0	87.4	77.8	69.8	63.2	56.9	56.9
市町村図書館協力費	4,377	3,939	3,853							
(指数)	100.0	90.0	88.0							
移動図書館費	5,149	5,090	5,092							
(指数)	100.0	98.9	98.9							
うち資料費	2,190	2,138	2,138							
(指数)	100.0	97.6	97.6							
合計	468,516	462,177	434,805	369,735	286,863	281,681	276,206	260,646	212,041	177,603
(指数)	100.0	98.6	92.8	78.9	61.2	60.1	59.0	55.6	45.3	37.9

*職員給与、管理運営費を除く。平成8～16年度は最終予算額、平成17年度は当初予算額。

*市町村図書館協力費、移動図書館費は平成11年度から併せて市町村図書振興費となった。

*指数は平成8年度を100とする。ただし、市町村図書振興費は平成11年度を100とする。



X 統計

統計目次

1 受入・所蔵統計

(1) 平成16年度所蔵資料増減表	16
(2) 逐次刊行物等受入状況	16
(3) 図書主題部門別開架冊数	18
(4) 図書以外の和洋別所蔵数	18
(5) 図書分類別所蔵状況	18
(6) 視聴覚資料ジャンル別所蔵状況（音響資料、映像資料）	19
(7) 雑誌分類別所蔵状況	19
(8) 新聞形態別所蔵状況	19

2 利用統計

(1) 入館者数	20
(2) 登録者数（年齢別、地域別）	20
(3) 個人館外貸出冊数（利用者数・貸出冊（点）数、分類別貸出冊数、部門別貸出冊数、視聴覚資料ジャンル別館外貸出状況）	21
(4) 貸出予約	22
(5) 書庫内資料利用冊数	22
(6) 参考事務（レファレンス）	22
(7) 館内インターネット端末利用件数	23
(8) インターネット上のコンテンツ（ホームページ）へのアクセス数	23
(9) 複写枚数	23
(10) 身体障害者への郵送貸出	23
(11) AV室利用状況	23
(12) マイクロ資料館内利用	23
(13) 視覚障害者資料室利用状況（貸出数、他館への貸出数、他館からの借受数、対面朗読）	23

3 協力業務統計

(1) 協力貸出（全体、館別貸出冊数、県外図書館県別貸出冊数）	24
(2) 他館からの借受冊数	26
(3) 他館から依頼された複写	26
(4) 他館に依頼した複写	26
(5) 貸出文庫貸出冊数	26
(6) 当館経由の相互貸借冊数	26

4 受入・利用の推移（平成7～16年度）

(1) 年度別所蔵状況	27
(2) 資料受入状況推移、逐次刊行物受入数推移	28
(3) 利用状況推移（入館者数推移、利用者区分別年度別登録者数推移、児童図書・他の年度別貸出冊数推移、分類別年度別貸出冊数推移、書庫内資料利用冊数推移、視聴覚資料利用状況推移、複写利用状況推移、参考事務（レファレンス）推移、協力貸出冊数推移）	28

1 受入・所蔵統計

(1)平成16年度所蔵資料増減表

ア 資料受入状況

平成17年3月31日現在

			購 入	寄贈・寄託	自館作成	製 本	その他	合 計
図 書 等	図書(和書)		14,520	4,151	0	0	127	18,798 冊
	図書(洋書)		144	428	0	0	0	572 冊
	小計		14,664	4,579	0	0	127	19,370 冊
	製本雑誌・製本新聞		0	0	0	530	0	530 冊
	製本特許資料		0	0	0	0	0	0 冊
	加除法規類		3	0	0	0	0	3 冊
	工業規格類		12	0	0	0	0	12 冊
	点字資料(タイトル)		(0)	(46)	(0)	(0)	(0)	(46) タイトル
	点字資料(冊数)		0	75	0	0	0	75 冊
	計		14,679	4,654	0	530	127	19,990 冊
	貸出文庫用図書		997	0	0	0	0	997 冊
合計		15,676	4,654	0	530	127	20,987 冊	
その他の 紙資料	紙芝居		80	2	0	0	8	90 点
	電話帳		0	876	0	0	0	876 点
	地図(一枚もの)		436	0	0	0	0	436 点
紙 以 外 の 資 料	視 聴 覚 資 料	カセットテープ	0	4	0	0	0	4 点
		コンパクトディスク	157	28	0	0	0	185 点
		ビデオテープ	156	51	0	0	0	207 点
		レーザーディスク	0	0	0	0	0	0 点
		DVD	9	52	0	0	0	61 点
		計	322	135	0	0	0	457 点
		貸出文庫用ビデオ	0	0	0	0	0	0 点
		合計	322	135	0	0	0	457 点
	マイク ロ 資料	マイクロフィルム	173	0	0	0	0	173 リール
		マイクロフィッシュ	0	0	0	0	0	0 枚
		計	173	0	0	0	0	173 点
	電子資料 (タイトル)		(0)	(0)	(0)	(0)	(0)	(0) タイトル
	(枚数)		0	0	0	0	0	0 枚
	視 録 音 障 害 資 料 者 用	カセット (タイトル)	(24)	(7)	(28)	(0)	(0)	(59) タイトル
		テープ (巻数)	150	34	187	0	0	371 巻
		デージー (タイトル)	(0)	(0)	(3)	(0)	(0)	(3) タイトル
		図書 (枚数)	0	0	3	0	0	3 枚
		計 (タイトル)	(24)	(7)	(31)	(0)	(0)	(62) タイトル
	(点数)		150	34	190	0	0	374 点

*受入「その他」は、貸出文庫用図書からの取扱管理区分の変更による。

(2)逐次刊行物等受入状況(継続分、単位:タイトル)

		1 階				2 階	3 階		4 階				合 計
		児童 図書室	AV室	視覚障害 者資料室	その他	新聞・ 雑誌	社会科学	地 域	自然科学	国 際	図書館学	ビジネス 情報	
新 聞	和	4	4	2	0	74	0	0	0	0	0	0	84
	洋	0	0	0	0	3	0	0	0	0	0	0	3
	計	4	4	2	0	77	0	0	0	0	0	0	87
雑 誌	和	36	2	7	4	2,156	0	360	0	9	63	17	2,654
	洋	0	0	0	0	49	0	4	0	29	4	0	86
	計	36	2	7	4	2,205	0	364	0	38	67	17	2,740
規 格 類	和	0	0	0	0	0	0	0	2	0	0	0	2
	洋	0	0	0	0	0	0	0	0	0	0	0	0
	計	0	0	0	0	0	0	0	2	0	0	0	2
加除法規類		0	0	0	0	0	2	7	1	0	0	0	10
合 計		40	6	9	4	2,282	2	371	3	38	67	17	2,839

*1階のその他は中央書架におかれた資料

イ 資料除籍状況

平成17年3月31日現在

		亡失	汚破損	不 用	その他	合 計	差 引	16年度末 所蔵数	15年度末 所蔵数
図 書 等	図書(和書)	249	129	0	0	378 冊	18,420	780,447	762,027
	図書(洋書)	9	0	0	0	9 冊	563	89,332	88,769
	小計	258	129		0	387 冊	18,983	869,779	850,796
	製本雑誌・製本新聞	0	0	0	0	0 冊	530	103,412	102,882
	製本特許資料	0	0	0	0	0 冊	0	88,612	88,612
	加除法規類	0	0	566	0	566 冊	▲ 563	350	913
	工業規格類	0	0	0	0	0 冊	12	1,185	1,173
	点字資料(タイトル)	(0)	(0)	(0)	(0)	(0) タイトル	(46)	(611)	(565)
	点字資料(冊数)	0	0	0	0	0 冊	75	3,106	3,031
	計	258	129	566	0	953 冊	19,037	1,066,444	1,047,407
	貸出文庫用図書	0	0	821	1,274	2,095 冊	▲ 1,098	11,894	12,992
合計		258	129	0	1,274	3,048 冊	17,939	1,078,338	1,060,399
その他の 紙資料	紙芝居	0	0	0	0	0 点	90	2,533	2,443
	電話帳	0	0	800	34	834 点	42	966	924
	地図(一枚もの)	0	0	397	33	430 点	6	7,961	7,955
紙 以 外 の 資 料	視 聴 覚 資 料	カセットテープ	0	4	0	4 点	0	1,074	1,074
		コンパクトディスク	3	1	0	4 点	181	13,702	13,521
		ビデオテープ	0	17	0	17 点	190	5,878	5,688
		レーザーディスク	0	0	0	0 点	0	2,231	2,231
		DVD	0	0	0	0 点	61	71	10
		計	3	22	0	25 点	432	22,956	22,524
		貸出文庫用ビデオ	0	0	0	0 点	0	796	796
		合計	3	22	0	25 点	432	23,752	23,320
	マイク ロ 資料	マイクロフィルム	0	88	0	88 リール	85	47,833	47,748
		マイクロフィッシュ	0	0	0	0 枚	0	27,586	27,586
		計	0	88	0	88 点	85	75,419	75,334
	電子資料 (タイトル)		(0)	(0)	(0)	(0) タイトル	(0)	(2,974)	(2,974)
	(枚数)		0	0	0	0 枚	0	3,007	3,007
	視 録 音 障 資 料 者 用	カセット (タイトル)	(0)	(0)	(0)	(0) タイトル	(59)	(2,342)	(2,283)
		テープ (巻数)	0	0	0	0 巻	371	15,219	14,848
		デイジー (タイトル)	(0)	(0)	(0)	(0) タイトル	(3)	(55)	(52)
		図書 (枚数)	0	0	0	0 枚	3	58	55
		計 (タイトル)	(0)	(0)	(0)	(0) タイトル	(62)	(2,397)	(2,335)
		(点数)	0	0	0	0 点	374	15,277	14,903

*貸出文庫用図書の「その他」は譲与、取扱管理区分の変更による。

*電話帳、地図の「その他」は取扱管理区分の変更による。

平成17年4月1日現在

受 入 別	
購 入	寄贈・寄託 製作
52	32
3	0
55	32
1,264	1,390
35	51
1,299	1,441
1	1
0	0
1	1
9	1
1,364	1,475

(3) 図書主題部門別開架冊数

平成17年3月31日現在

		和 書	洋 書	計	構成比率 (%)
1階	児童図書	22,212	6,346	28,558	9.1
	その他	2,001	744	2,745	0.9
	小 計	24,213	7,090	31,303	10.0
2階	新聞・雑誌	411	6	417	0.1
3階	人文科学	98,238	11,928	110,166	35.1
	社会科学	32,056	2,885	34,941	11.2
	地 域	28,756	47	28,803	9.2
	小 計	159,050	14,860	173,910	55.5
4階	社会科学	25,498	1,245	26,743	8.5
	自然科学	45,913	6,428	52,341	16.7
	科学技術	425	1,681	2,106	0.7
	国 際	1,183	22,732	23,915	7.6
	図書館学	2,316	585	2,901	0.9
	小 計	75,335	32,671	108,006	34.4
合 計		259,009	54,627	313,636	100

*1階のその他は中央書架におかれた資料

*3階の社会科学はNDC分類で30/35の資料

*4階の社会科学はNDC分類で36/39と68/69の資料

各コーナーの冊数

3階	大活字本	925	0	925
	ティーンズ	1927	0	1927
4階	ビジネス情報	510	2	512

各コーナーの資料は各部門の資料をコーナー設置の趣旨に基づいて配架されるため、これらの数値は階別・部門別の表に重複して計上されている。

(4) 図書以外の和洋別所蔵数

(単位:冊)

資料区分	製本新聞・製本雑誌等				製本 特許	工業 規格類	加除法規			点字図書
	製本新聞	製本雑誌		国連文書			社会科学	地域	自然科学	
部 門	新聞雑誌	新聞雑誌	科学技術	国際						
冊 数	7,080	86,488	7,687	2,157	88,612	1,185	224	25	101	3,106
うち和書	6,777	75,152	3,680	0	79,298	539	224	25	100	3,106
うち洋書	303	11,336	4,007	2,157	9,314	646	0	0	1	0
計	103,412				88,612	1,185	350			3,106

(5) 図書分類別所蔵状況

		和 書			洋 書			合 計			構成比率 (%)	開架率 (%)
		開架	閉架	計	開架	閉架	計	開架	閉架	計		
0類	総記	12,364	24,489	36,853	2,288	3,186	5,474	14,652	27,675	42,327	4.9	34.6
1類	哲学・宗教	13,712	27,728	41,440	2,959	1,625	4,584	16,671	29,353	46,024	5.3	36.2
2類	歴史・地理	27,561	52,370	79,931	4,320	3,235	7,555	31,881	55,605	87,486	10.1	36.4
3類	社会科学	63,698	136,761	200,459	14,360	6,610	20,970	78,058	143,371	221,429	25.5	35.3
4類	自然科学	22,595	41,285	63,880	5,627	2,092	7,719	28,222	43,377	71,599	8.2	39.4
5類	技術・家政学	23,264	54,300	77,564	4,960	3,651	8,611	28,224	57,951	86,175	9.9	32.8
6類	産業	13,930	37,028	50,958	2,975	1,909	4,884	16,905	38,937	55,842	6.4	30.3
7類	芸術・スポーツ	21,349	34,995	56,344	2,725	1,117	3,842	24,074	36,112	60,186	6.9	40.0
8類	言語	6,725	8,688	15,413	1,497	1,440	2,937	8,222	10,128	18,350	2.1	44.8
9類	文学	48,047	92,794	140,841	8,182	3,064	11,246	56,229	95,858	152,087	17.5	37.0
	絵本	5,767	10,782	16,549	4,734	370	5,104	10,501	11,152	21,653	2.5	48.5
	未分類の図書	0	0	0	0	6,343	6,343	0	6,343	6,343	0.7	0
	未配本図書	0	215	215	0	63	63	0	278	278	0.0	
	合 計	259,012	521,435	780,447	54,627	34,705	89,332	313,639	556,140	869,779	100.0	36.1
	開・閉架率(%)	33.2	66.8	100	61.2	38.8	100	36.1	63.9	100	-	-

*未配本図書とは年度末時点で受入手続は終わっているが、整理中などの状態で分類等が確定していない図書のこと

(6) 視聴覚資料ジャンル別所蔵状況

ア 音響資料

(単位:点)

ジャンル	カセット テープ	コンパクト ディスク	合計	比率 (%)
交響曲等・器楽曲	0	2,963	2,963	20.1
歌劇	0	238	238	1.6
声楽曲等	2	702	704	4.8
ジャズ	0	1,947	1,947	13.2
ヴォーカル	2	3,432	3,434	23.2
ロック	0	1,690	1,690	11.4
カントリー・ラテン等	0	270	270	1.8
映画音楽等	12	1,212	1,224	8.3
邦楽・民族音楽	42	645	687	4.6
演劇・演芸	189	77	266	1.8
文学・語学	509	255	764	5.2
効果音・その他	164	97	261	1.8
児童・教材	154	174	328	2.2
合 計	1,074	13,702	14,776	100.0

イ 映像資料

(単位:点)

ジャンル	ビデオ テープ	レーザー ディスク	DVD	合計	比率 (%)
総記	92	0	1	93	1.1
哲学・宗教	70	8	1	79	1.0
歴史・伝記	417	5	1	423	5.2
地理・紀行	572	193	29	794	9.7
社会科学	435	13	18	466	5.7
自然科学	547	85	3	635	7.8
技術・工学	242	6	3	251	3.1
産業	200	33	12	245	3.0
芸術・美術	301	57	1	359	4.4
クラシック音楽	28	313	0	341	4.2
ポピュラー音楽	68	467	0	535	6.5
演劇・演芸	111	37	0	148	1.8
外国映画	791	712	0	1,503	18.4
日本映画	426	142	0	568	6.9
記録映画	138	29	0	167	2.0
アニメ・児童	819	79	1	899	11.0
スポーツ・娯楽	377	49	1	427	5.2
語学	81	1	0	82	1.0
文学	163	2	0	165	2.0
合 計	5,878	2,231	71	8,180	100.0

(7) 雑誌分類別所蔵状況 (平成17年3月31日現在)

(単位:タイトル)

	和	洋	計
0類 総記	512	123	635
1類 哲学・宗教	109	16	125
2類 歴史・地理	231	30	261
3類 社会科学	1,776	276	2,052
4類 自然科学	346	109	455
5類 技術・家政学	1,306	249	1,555
6類 産業	444	42	486
7類 芸術・スポーツ	396	68	464
8類 言語	39	8	47
9類 文学	299	20	319
地域(A)	924	6	930
児童(J)	18	5	23
点字(T)	5	0	5
マイクロ	96	0	96
CD-ROM	6	0	6
合 計	6,507	952	7,459

(8) 新聞形態別所蔵状況 (平成17年3月31日現在)

(単位:タイトル)

	和	洋	計
原紙版	85	3	88
縮刷版	31	1	32
復刻版	36	0	36
マイクロ版	29	0	29
点字版	2	0	2
CD-ROM版	1	0	1
合 計	184	4	188

*復刻版、および非継続の雑誌を含む

2 利用統計

(1) 入館者数

年月 項目	16年 4月	5月	6月	7月	8月	9月	10月	11月	12月	17年 1月	2月	3月	合計
開館日数(日)	24	22	25	26	25	24	25	22	21	21	22	10	267
入館者数(人)	57,202	60,910	69,677	72,829	69,427	62,582	63,025	58,364	49,204	51,816	51,343	19,969	686,348
1日平均(人)	2,383	2,769	2,787	2,801	2,777	2,608	2,521	2,653	2,343	2,467	2,334	1,997	2,571

(2) 登録者数

ア 年齢別

	～5才	～10才	～15才	～20才	～30才	～40才	～50才	～60才	～70才	71才以上	合計
人数(人)	1,157	1,176	1,881	5,158	23,786	10,836	6,639	5,344	2,629	1,575	60,181
比率(%)	1.92	1.95	3.13	8.57	39.52	18.01	11.03	8.88	4.37	2.62	100

イ 地域別(町村は郡ごとにまとめた)

地域区分	地域名	人数	対人口比 (%)	地域区分	地域名	人数	対人口比 (%)
名古屋	名古屋市	36,959	1.68	三河	安城市	340	0.20
	一宮市	1,348	0.48		岡崎市	665	0.19
	稲沢市	920	0.91		蒲郡市	81	0.10
	犬山市	346	0.47		刈谷市	353	0.25
	岩倉市	435	0.90		新城市	16	0.04
	大府市	341	0.43		高浜市	60	0.15
	尾張旭市	605	0.77		田原市	14	0.03
	春日井市	1,320	0.45		知立市	170	0.26
	江南市	654	0.66		豊川市	107	0.09
	小牧市	728	0.49		豊田市	489	0.13
	瀬戸市	686	0.52		豊橋市	267	0.07
	知多市	324	0.39		西尾市	156	0.15
	津島市	357	0.54		碧南市	70	0.10
	東海市	366	0.35		渥美郡	10	0.05
	常滑市	144	0.29		北設楽郡	5	0.04
	豊明市	285	0.42		西加茂郡	186	0.24
	日進市	591	0.76		額田郡	45	0.10
	半田市	258	0.22		幡豆郡	67	0.11
	尾西市	169	0.29		東加茂郡	15	0.07
尾張	愛知郡	755	0.89		宝飯郡	55	0.09
	海部郡	2,019	0.77		南設楽郡	5	0.03
	知多郡	418	0.26		県外計	4,070	—
	中島郡	167	0.46		合計	60,181	
	西春日井郡	2,336	1.51				
	丹羽郡	295	0.55				
	葉栗郡	109	0.34				

*対人口比は「あいちの人口」平成17年3月1日現在をもとに算出

(3) 個人館外貸出冊数

ア 利用者数、貸出冊(点)数

年月 項目	16年 4月	5月	6月	7月	8月	9月	10月	11月	12月	17年 1月	2月	3月	合計	一日平均
利用者数	10,027	10,702	11,310	12,206	11,759	10,600	10,920	11,006	10,026	10,672	9,971	4,179	123,378	462.1 人
図書貸出 冊数	27,497	29,801	30,112	33,459	33,050	28,763	30,246	30,243	28,540	30,460	28,872	12,436	343,479	1286.4 冊
視聴覚資料 貸出点数	5,133	5,398	5,756	5,460	5,258	5,381	5,392	5,329	5,185	4,911	5,634	2,193	61,030	228.6 点

イ 分類別貸出冊数

(単位:冊)

	和書	洋書	計	1日平均 冊数	分類別 比率(%)
0類 総記	9,715	63	9,778	36.6	2.9
1類 哲学・宗教	17,782	180	17,962	67.3	5.2
2類 歴史・地理	31,098	127	31,225	116.9	9.1
3類 社会科学	66,685	333	67,018	251.0	19.5
4類 自然科学	30,442	195	30,637	114.7	8.9
5類 技術・家政学	36,123	87	36,210	135.6	10.6
6類 産業	11,127	41	11,168	41.8	3.3
7類 芸術・スポーツ	28,826	159	28,985	108.6	8.4
8類 言語	8,192	139	8,331	31.2	2.4
9類 文学	73,684	1,108	74,792	280.1	21.8
絵本	19,364	1,546	20,910	78.3	6.1
パンフレット	473	—	473	1.8	0.1
紙芝居	5,990	—	5,990	22.4	1.7
合計	339,501	3,978	343,479	1286.4	100.0
1日平均	1,271.5	14.9	1,286.4		

ウ 部門別貸出冊数

(単位:冊)

	和書	洋書	計
人文科学	135,084	1,284	136,368
社会科学	70,936	145	71,081
自然科学	72,354	331	72,685
児童図書	59,164	1,789	60,953
図書館学	1,341	1	1,342
国際資料	622	428	1,050
合計	339,501	3,978	343,479

エ 視聴覚資料ジャンル別館外貸出状況

音響資料

(単位:点)

ジャンル	カセット テープ	コンパクト ディスク	合計	比率 (%)
交響曲等・器楽曲	0	10,324	10,324	24.2
歌 劇	0	796	796	1.9
声楽曲等	3	1,751	1,754	4.1
ジャズ	0	5,535	5,535	13.0
ヴォーカル	1	10,624	10,625	24.9
ロック	0	4,480	4,480	10.5
カントリー・ラテン等	0	658	658	1.5
映画音楽等	16	2,936	2,952	6.9
邦楽・民族音楽	24	1,152	1,176	2.8
演劇・演芸	628	562	1,190	2.8
文学・語学	322	1,412	1,734	3.5
効果音・その他	101	483	584	1.4
児童・教材	81	783	864	2.0
合 計	1,176	41,496	42,672	100.0

映像資料(ビデオテープ)

ジャンル	貸出点数	比率 (%)
総 記	120	0.9
哲学・宗教	311	1.7
歴史・伝記	1,607	8.8
地理・紀行	2,113	11.5
社会科学	779	4.2
自然科学	1,270	6.9
技術・工学	280	1.5
産 業	469	2.6
芸術・美術	543	3.0
クラシック音楽	194	1.1
ポピュラー音楽	192	1.0
演劇・演芸	250	1.4
外国映画	3,109	16.9
日本映画	2,629	14.3
記録映画	361	2.0
アニメ・児童	2,581	14.1
スポーツ・娯楽	798	4.3
語 学	327	1.8
文 学	425	2.3
合 計	18,358	100.0

(4) 貸出予約

年 月 項 目	16年 4月	5月	6月	7月	8月	9月	10月	11月	12月	17年 1月	2月	3月	合計	一日平均
予 約 冊 数	466	436	455	512	601	459	532	526	457	484	529	275	5,732	21.5 冊

*購入希望で、335冊購入した

(5) 書庫内資料利用冊数

年 月 項 目	16年 4月	5月	6月	7月	8月	9月	10月	11月	12月	17年 1月	2月	3月	合計	一日平均
利 用 者 数	2,980	3,290	3,455	3,925	3,770	3,333	3,468	3,906	3,422	3,452	2,686	1,215	38,902	145.7 人
出 納 冊 数	図 書	5,611	6,058	6,483	7,564	7,334	6,582	6,798	7,972	6,655	6,837	5,528	75,685	283.5 冊
	雑 誌	2,878	3,953	3,428	4,062	3,128	3,665	3,204	4,059	2,998	2,887	2,193	37,829	141.7 冊
	特 許	1,107	465	1,345	669	632	891	649	472	498	486	304	8,254	30.9 冊
	貴重書	11	28	44	14	31	53	48	54	40	193	59	577	2.2 冊
	マイクロ											201	201	20.1 点
計	9,607	10,504	11,300	12,309	11,125	11,191	10,699	12,557	10,191	10,403	8,084	4,576	122,546	478.3 冊

*3月よりマイクロ資料の取扱いを変更したため

(6) 参考事務(レファレンス)

年 月 項 目	16年 4月	5月	6月	7月	8月	9月	10月	11月	12月	17年 1月	2月	3月	合計	一日平均
口 頭	1,612	1,681	1,759	2,033	2,110	1,611	1,798	1,894	1,673	1,777	1,695	983	20,626	77.3 件
電 話	476	560	570	628	538	475	491	514	509	536	449	224	5,970	22.4 件
文 書	56	139	53	31	39	31	91	49	48	47	23	65	672	2.5 件
計	2,144	2,380	2,382	2,692	2,687	2,117	2,380	2,457	2,230	2,360	2,167	1,272	27,268	102.1 件

*文書には電子メールによるものを含む

(7) 館内インターネット端末利用件数

年 月 項 目	16年 4月	5月	6月	7月	8月	9月	10月	11月	12月	17年 1月	2月	3月	合計	一日平均
件数	768	829	839	851	930	809	835	858	653	725	711	317	9,125	34.2 件

(8) インターネット上のコンテンツ(ホームページ)へのアクセス数

年 月 項 目	16年 4月	5月	6月	7月	8月	9月	10月	11月	12月	17年 1月	2月	3月	合計	一日平均
トップページ	29,126	33,695	30,611	34,429	32,596	30,238	32,193	32,000	32,056	34,490	29,406	28,906	379,746	1,054.9 回
蔵書検索	10,202	12,196	12,454	13,932	14,464	14,481	15,594	16,142	15,347	16,061	13,838	12,310	167,021	463.9 回
横断検索	17,092	20,641	20,580	20,649	17,120	17,415	17,767	18,297	16,861	18,498	16,724	16,053	217,697	604.7 回
「絵図の世界」	718	892	862	854	906	770	861	795	860	759	799	687	9,763	27.1 回
携帯用サイト	1,061	1,530	1,764	1,840	2,176	2,807	2,534	1,772	1,998	1,796	1,595	1,092	21,965	60.0 ページ

(9) 複写枚数

	合計	一日平均	
電子式複写	525,460	1,968.0	枚
マイクロ資料よりの複写	12,426	46.5	枚
CD-ROM, インターネットよりの複写	7,384	27.7	枚
計	545,270	2,042.2	枚

(10) 身体障害者への郵送貸出

	前年度実績	
登録者数(年度末)	28	18 人
利用者数	121	146 人
利用冊数	405	394 冊

(11) AV室利用状況

(一日平均)			
映像	ビデオテープ	3,051	11.4 点
	レーザーディスク	2,828	10.6 点
	DVD	2	0.0 点
	計	5,881	22.0 点
音響	カセットテープ	36	0.1 点
	コンパクトディスク	1,947	7.3 点
	計	1,983	7.4 点
合計		7,864	29.5 点

(12) マイクロ資料館内利用

		前年度実績	
(一日平均)		(一日平均)	
受付件数	952	3.6	1,087 件
リール数	5,630	21.1	5,490 点

(13) 視覚障害者資料室利用状況

ア 貸出数

		前年度実績	
有効登録者数		305	288 人
点字資料	利用者数	235	175 人
	タイトル数	259	187 タイトル
	冊数	545	421 冊
	巻数	4,785	5,609 巻
録音資料(カセット)	利用者数	484	480 人
	タイトル数	748	933 タイトル
	枚数	10	4 枚
録音資料(デジジ-)	利用者数	7	3 人
	タイトル数	10	4 タイトル
	枚数	10	4 枚
合計	利用者数	726	658 人
	タイトル数	1,017	1,124 タイトル
	点数	5,340	6,034 点

イ 他館への貸出数

		前年度実績	
点字資料	1	0	タイトル
録音資料(カセット)	67	79	タイトル
録音資料(デジジ-)	11	5	タイトル
合計	79	103	タイトル

ウ 他館からの借受数

		前年度実績	
点字資料	19	17	タイトル
録音資料(カセット)	475	423	タイトル
録音資料(デジジ-)	16	9	タイトル
合計	510	449	タイトル

エ 対面朗読

		前年度実績	
利用者数	170	171	人
朗読者数	141	175	人
朗読時間	307.58	436.50	
朗読協力員数	57	62	人

3 協力業務統計

(1) 協力貸出

ア 全体

	16年 4月	5月	6月	7月	8月	9月	10月	11月	12月	17年 1月	2月	3月	合計
貸出冊数	1,198	1,171	1,307	1,153	1,450	1,151	1,147	1,452	908	1,218	1,158	920	14,233 冊
うち県内	1,021	1,021	1,139	977	1,278	1,002	1,002	1,269	747	1,028	978	766	12,228 冊
うち県外	177	150	168	176	172	149	145	183	161	190	180	154	2,005 冊

イ. 館別貸出冊数

市 町 村 名 (図 書 館 名)		冊数	前年度 実績
名古屋 市	鶴舞中央	85	173
	熱田	17	43
	北	15	17
	楠	23	14
	志段味	9	
	千種	76	60
	天白	94	72
	富田	25	53
	中川	27	39
	中村	41	31
	南陽	21	10
	西	35	10
	東	41	79
	瑞穂	36	42
	緑	101	140
	港	28	73
	南	11	31
	名東	86	115
	守山	36	17
小計		807	1,019
尾張 地区	一宮市	195	277
	稲沢市	195	120
	犬山市	197	209
	岩倉市	206	198
	大府市	148	197
	尾張旭市	327	289
	春日井市	322	365
	江南市	134	156
	小牧市	103	83
	瀬戸市	450	520
	知多市	102	165
	津島市	106	151
	東海市	220	262
	常滑市	243	267
	豊明市	140	190
	日進市	288	262
	半田市	299	261
	尾西市	102	204
	阿久比町	118	133
	大口町	83	116
	蟹江町	59	65
	木曽川町	162	202
	佐屋町	82	50
	師勝町	351	319
	祖父江町	54	143
	武豊町	68	88
	東郷町	337	409
	飛島村	1	18
	長久手町	164	172
	西春町	177	175
	東浦町	92	98
	扶桑町	241	236
	平和町	29	0
	美浜町	164	177
	美和町	354	324
	弥富町	73	43
小計		6,386	6,944

県外公共図書館	1,996	1,984
県外その他(注2)	9	9
県外合計	2,005	1,993

市 町 村 名		冊数	前年度 実績
三河 地区	安城市	163	197
	岡崎市	808	833
	蒲郡市	192	364
	刈谷市	53	39
	新城市	106	114
	高浜市	237	284
	田原市	518	499
	知立市	203	159
	豊川市	125	235
	豊田市	159	183
	豊橋市	281	308
	西尾市	383	187
	碧南市	61	102
	渥美町	62	30
	一色町	107	127
	音羽町	144	118
	吉良町	18	33
	幸田町	113	135
	額田町	66	148
	幡豆町	150	174
	三好町	194	150
小計		4,143	4,419
公民館 等	大治町	0	0
	清洲町	64	232
	佐織町	93	75
	七宝町	17	9
	甚目寺町	0	0
	十四山村	0	4
	新川町	0	0
	立田村	0	0
	豊山町	31	7
	西枇杷島町	113	107
	八開村	0	0
	春日町	27	66
	南知多町	1	4
	旭町	0	0
	足助町	0	0
	一宮町	168	82
	稲武町	0	0
	小原村	0	0
	小坂井町	0	3
	設楽町	40	17
	下山村	0	0
	津具村	42	30
	作手村	0	1
	東栄町	0	0
	富山村	21	28
	豊根村	0	0
	藤岡町	0	0
	鳳来町	34	32
	御津町	49	90
小計		700	787
県内大学図書館		36	99
県内その他(注1)		156	17
県内合計		12,228	13,285

総計	14,233	15,278
----	--------	--------

印はAICHI・LLネット接続館

(注1) 県内における公共図書館・大学図書館・公民館図書室以外の施設

(注2) 県外の大学図書館・専門図書館等で公共図書館以外の施設

ウ 県外図書館 県別貸出冊数

	県名	合計	主な貸出館		冊数
1	北海道	42			
			市立函館図書館		15
2	青森	14			
			青森県立図書館		14
3	岩手	10			
4	宮城	46			
			仙台市図書館		42
5	秋田	0			
6	山形	4			
7	福島	2			
8	茨城	13			
9	栃木	6			
10	群馬	13			
11	埼玉	14			
12	千葉	23			
			千葉県立図書館		15
13	東京	7			
14	神奈川	3			
15	新潟	26			
16	富山	197			
			富山県立図書館		57
			富山市立図書館		97
			高岡市立中央図書館		17
			砺波市立図書館		11
17	石川	127			
			石川県立図書館		104
18	福井	131			
			福井県立図書館		44
			敦賀市立図書館		54
			福井市立図書館		13
19	山梨	24			
20	長野	56			
			市立岡谷図書館		12
			松本市中央図書館		11
21	岐阜	405			
			岐阜県図書館		62
			高山市図書館		55
			中津川市立図書館		51
			多治見市図書館		40
			土岐市図書館		31
			恵那市図書館		28
			可児市立図書館		27
			各務原市立中央図書館		25
			郡上市はちまん図書館		17
			美濃加茂市東図書館		15
			関市立図書館		14
			瑞浪市民図書館		10
22	静岡	75			
			静岡県立中央図書館		22
			静岡市立図書館		15

	県名	合計	主な貸出館		冊数
24	三重	407			
			三重県立図書館		102
			四日市市立図書館		38
			伊勢市立図書館		30
			名張市立図書館		26
			桑名市立中央図書館		25
			鈴鹿市立図書館		23
			あさひライブラリー		22
			伊賀市上野図書館		20
			久居市図書館		18
			鶯殿村立図書館		17
			津市図書館		17
			ふるさと多度文学館		15
			いなべ市図書館		12
25	滋賀	44			
			大津市立図書館		15
26	京都	35			
			京都府立図書館		23
			京都市図書館		11
27	大阪	21			
28	兵庫	23			
			姫路市立図書館		14
29	奈良	12			
30	和歌山	2			
31	鳥取	15			
32	島根	26			
			出雲市立図書情報センター		15
			津和野町図書館		10
33	岡山	37			
			岡山県立図書館		14
			津山市立図書館		18
34	広島	4			
35	山口	16			
36	徳島	7			
37	香川	1			
38	愛媛	21			
			新居浜市立別子銅山記念図書館		15
39	高知	7			
40	福岡	26			
			福岡県立図書館		13
41	佐賀	13			
42	長崎	17			
			長崎県立長崎図書館		15
43	熊本	14			
			熊本県立図書館		14
44	大分	5			
45	宮崎	7			
46	鹿児島	0			
47	沖縄	7			

総計 2,005

主な貸出館は年間10冊以上の資料を貸出した館を示した。

(2) 他館からの借受冊数

		前年度	
借受冊数	729	579	冊
(うち国会図書館)	56	74	冊
(うち岐阜県図書館)	15	29	冊
(うち三重県立図書館)	48	16	冊

(3) 他館から依頼された複写

		前年度	
申込件数	108	142	件
複写枚数	1,274	2,923	枚

(4) 他館に依頼した複写

		前年度	
申込件数	744	500	件

(5) 貸出文庫貸出冊数

	基本図書	流通図書			合計
		図書	ビデオ	紙芝居	
一宮町	500	250	75	35	860
清須町	-	250	-	-	250
佐織町	-	200	-	-	860
設楽町	-	250	75	-	325
七宝町	500	250	-	-	750
甚目寺町	348	-	-	-	348
十四山村	300	250	75	35	660
新川町	-	250	-	-	250
津具村	-	250	75	35	360
作手村	-	250	75	35	360
東栄町	500	250	75	-	825
富山村	500	250	75	35	860
豊根村	270	250	-	-	520
南知多町	500	250	-	35	785
計	3,418	3,200	525	210	7,353

*貸出文庫は、図書館未設置町村を対象に、期限1年で貸出をする「基本図書」と、
期限2ヵ月で新刊の貸出をする「流通図書」の2形態を運用している。

(6) 当館経由の相互貸借冊数

地区	館名	貸方	借方	地区	館名	貸方	借方	地区	館名	貸方	借方
名古屋	名古屋市鶴舞中央図書館	976	204	尾張(図書館)	常滑市立図書館	31	212	三河(図書館)	安城市中央図書館	1001	218
	名古屋市熱田図書館	57	67		豊明市立図書館	84	179		岡崎市立図書館	570	680
	名古屋市北図書館	51	2		日進市立図書館	0	396		蒲郡市立図書館	411	496
	名古屋市楠図書館	54	53		半田市立図書館	224	597		刈谷市中央図書館	252	60
	名古屋市志段味図書館	5	8		尾西市立図書館	26	170		新城図書館	1	145
	名古屋市千種図書館	57	54		阿久比町立図書館	12	93		高浜市立図書館	3	214
	名古屋市天白図書館	66	196		大口町立図書館	311	198		田原市中央図書館	838	632
	名古屋市富田図書館	48	40		蟹江町図書館	4	43		知立市図書館	26	207
	名古屋市中川図書館	43	92		木曽川町立図書館	207	160		豊川市中央図書館	390	109
	名古屋市中村図書館	53	62		佐屋町立図書館	0	43		豊田市中央図書館	638	218
	名古屋市南陽図書館	30	15		師勝町図書館	102	413		豊橋市中央図書館	921	317
	名古屋市西図書館	85	126		祖父江町中央図書館	28	102		西尾市立図書館	296	342
	名古屋市東図書館	57	111		武豊町立図書館	29	73		碧南市民図書館	589	127
	名古屋市瑞穂図書館	48	113		東郷町立図書館	2	322		渥美町立中央図書館	1	39
	名古屋市緑図書館	79	298		飛島村図書館	37	5		一色学びの館	126	96
	名古屋市港図書館	47	107		長久手町中央図書館	202	191		音羽町図書館	40	165
	名古屋市南図書館	40	23		西春町図書館	118	334		吉良町立図書館	0	15
	名古屋市名東図書館	71	114		東浦町中央図書館	388	333		幸田町立図書館	166	132
	名古屋市守山図書館	75	75		扶桑町図書館	83	171		額田町立図書館	1	79
	芸術文化センターアートのライブラリー	9	0		平和町立図書館	1	4		幡豆町立図書館	0	41
尾張(図書館)	一宮市立豊島図書館	562	334	尾張(公民館等)	美浜町図書館	322	229	三河(公民館等)	三好町立中央図書館	3	46
	稲沢市立図書館	6	29		美和町図書館	161	311		一宮町文化会館	0	2
	犬山市立図書館	12	412		弥富町立図書館	0	55		小坂井町中央公民館	0	0
	岩倉市図書館	0	240		大治町立公民館	0	0		設楽町民図書館	0	4
	大府市中央図書館	1054	629		清州町民センター	0	6		つくぐグリーンプラザ	0	0
	尾張旭市立図書館	48	482		佐織町中央公民館	0	12		東栄町教育委員会	0	0
	春日井市図書館	1210	930		七宝町公民館	0	0		富山村教育委員会	0	0
	江南市立図書館	184	126		十四山村公民館	0	0		豊根村教育委員会	0	0
	小牧市立図書館	778	154		新川町教育委員会	0	0		鳳来町教育委員会	0	0
	瀬戸市立図書館	836	447		豊山町社会教育センター	0	0		御津町文化会館	0	2
	知多市立中央図書館	334	268		にしび創造センター	0	0		小計	15,733	15,276
	津島市立図書館	17	169		春日町中央公民館	0	4	東海	岐阜県図書館	102	11
	東海市立中央図書館	96	254		南知多町教育委員会	0	0		愛知県図書館	-	356
北陸	富山県立図書館	35	15	東海	三重県立図書館	198	101		小計	431	888
	富山県内市町村図書館	2	13		三重県内市町村図書館	94	392		合計(市町村間+県)	16,164	16,164

4 受入・利用の推移(平成7～16年度)

(1) 年度別所蔵状況

(各年度3月31日現在の数値)

			平成7年度	平成8年度	平成9年度	平成10年度	平成11年度	平成12年度	平成13年度	平成14年度	平成15年度	平成16年度	
図 書 等	図書(和書)		615,420	639,485	664,294	685,257	696,876	710,013	726,906	744,321	762,027	780,447	冊
	図書(洋書)		81,459	83,281	84,722	85,846	86,668	87,137	87,573	88,222	88,769	89,332	冊
	小計		696,879	722,766	749,016	771,103	783,544	797,150	814,479	832,543	850,796	869,779	冊
	製本雑誌・製本新聞		81,618	85,574	89,638	92,766	94,165	97,748	100,849	102,159	102,882	103,412	冊
	製本特許		80,492	84,070	86,382	87,889	88,517	88,612	88,612	88,612	88,612	88,612	冊
	加除法規類		1,597	1,978	2,019	1,028	990	950	909	911	913	350	冊
	工業規格類					1,064	1,089	1,090	1,103	1,127	1,173	1,185	冊
	点字資料 (タイトル) (冊数)		(352) 2,153	(392) 2,319	(414) 2,550	(448) 2,724	(486) 2,895	(526) 2,973	(543) 2,994	(554) 3,017	(565) 3,031	(611) 3,106	タイトル 冊
	計		865,598	899,710	932,823	957,595	971,200	988,523	1,008,946	1,028,369	1,047,407	1,066,444	冊
	貸出文庫用図書		17,342	16,294	15,191	14,151	15,523	16,900	18,052	19,037	12,992	11,894	冊
	合計		882,940	916,004	948,014	971,746	986,723	1,005,423	1,026,998	1,047,406	1,060,399	1,078,338	冊
紙資料 その他の	紙芝居		1,603	1,774	1,838	1,858	1,860	1,858	2,196	2,313	2,443	2,533	点
	電話帳		624	605	606	615	611	620	750	853	924	966	点
	地図(一枚もの)		7,921	7,975	7,970	7,981	7,998	8,002	8,000	8,006	7,955	7,961	点
紙以外の資料	視聴覚資料	カセットテープ	988	1,022	1,061	1,061	1,061	1,061	1,062	1,060	1,074	1,074	点
		コンパクトディスク	11,322	11,844	12,380	12,701	12,885	13,023	13,201	13,368	13,521	13,702	点
		ビデオテープ	3,468	3,898	4,432	4,798	4,958	5,071	5,186	5,437	5,688	5,878	点
		レーザーディスク	2,183	2,187	2,213	2,231	2,232	2,231	2,231	2,231	2,231	2,231	点
		DVD	-	-	-	-	-	-	-	-	10	71	点
		計	17,961	18,951	20,086	20,791	21,136	21,386	21,680	22,096	22,524	22,956	点
		貸出文庫用ビデオ	456	541	624	710	796	796	796	796	796	796	点
		合計	18,417	19,492	20,710	21,501	21,932	22,182	22,476	22,892	23,320	23,752	点
	マイクロ資料	マイクロフィルム	45,986	46,213	46,739	47,186	47,398	47,551	47,669	47,648	47,748	47,833	リール
		マイクロフィッシュ	25,187	25,397	25,727	25,727	25,745	26,977	26,977	27,586	27,586	27,586	枚
		計	71,173	71,610	72,466	72,913	73,143	74,528	74,646	75,234	75,334	75,419	点
	電子資料 (タイトル) (枚数)		- 2,817	- 3,694	- 4,669	- 5,664	- 5,688	- 5,688	- 2,110	- 2,110	(2974) 3,007	(2974) 3,007	タイトル 枚
	視覚 障害者用 録音資料	カセット (タイトル)	(1,737)	(1,842)	(1,890)	(1,967)	(2,023)	(2,077)	(2,140)	(2,221)	(2,283)	(2,342)	タイトル
		テープ (巻数)	11,374	11,972	12,368	12,801	13,187	13,547	13,985	14,452	14,848	15,219	巻
		デジター (タイトル)	-	-	-	-	-	-	(41)	(42)	(52)	(55)	タイトル
		図書 (枚数)	-	-	-	-	-	-	41	42	55	58	枚
		計 (タイトル)	(1,737)	(1,842)	(1,890)	(1,967)	(2,023)	(2,077)	(2,181)	(2,263)	(2,335)	(2,397)	タイトル
(点数)		11,374	11,972	12,368	12,801	13,187	13,547	14,026	14,494	14,903	15,277	点	

* 貸出文庫用図書欄は平成11年度までは移動図書館用図書数。(2)資料受入状況推移も同じ。

* 電子資料欄は平成14年度まではCD-ROM(特許)数。(2)資料受入状況推移も同じ。

(2) 資料受入状況推移（逐次刊行物については別表）

			平成7年度	平成8年度	平成9年度	平成10年度	平成11年度	平成12年度	平成13年度	平成14年度	平成15年度	平成16年度	
図 書 等	図書(和書)		23,735	24,886	25,993	21,716	12,567	14,005	17,687	18,027	18,124	18,798	冊
	図書(洋書)		1,276	1,850	1,473	1,135	830	486	437	664	554	572	冊
	小計		25,011	26,736	27,466	22,851	13,397	14,491	18,124	18,691	18,678	19,370	冊
	製本雑誌・製本新聞・製本特許		7,087	7,534	6,760	4,635	2,027	3,678	3,102	1,310	723	530	冊
	加除法規類		-	-	-	-	10	38	1	2	2	3	冊
	工業規格類		-	-	-	-	25	30	13	24	46	12	冊
	点字資料(タイトル)		(8)	(40)	(22)	(34)	(38)	(40)	(17)	(11)	(11)	(46)	タイトル
	点字資料(冊数)		115	166	231	174	171	78	21	23	14	75	冊
	計		32,213	34,436	34,457	27,660	15,630	18,315	21,261	20,050	19,463	19,990	冊
	貸出文庫用図書		2,080	1,809	1,571	1,606	1,373	1,377	1,152	985	1,044	997	冊
紙 以 外 の 資 料	合計		34,293	36,245	36,028	29,266	17,003	19,692	22,399	21,035	20,507	20,987	冊
	紙芝居		132	194	61	190	167	1	338	117	130	90	点
	電話帳		624	605	606	615	611	512	671	773	899	876	点
	地図(一枚もの)		1,291	413	672	990	273	1,726	876	1,083	935	436	点
紙 以 外 の 資 料	視 聴 覚 資 料	カセットテープ	2	34	39	0	0	0	1	0	16	4	点
		コンパクトディスク	460	522	536	321	185	139	178	167	155	185	点
		ビデオテープ	528	430	534	460	221	202	150	257	260	207	点
		レーザーディスク	88	4	26	22	1	0	0	0	0	0	点
		DVD	-	-	-	-	-	-	-	-	10	61	点
		計	1,078	990	1,135	803	407	341	329	424	431	457	点
		貸出文庫用ビデオ	91	85	84	86	86	0	0	0	0	0	点
		合計	1,169	1,075	1,219	889	493	341	329	424	431	457	点
	マイ ク ロ 資 料	マイクロフィルム	3,337	227	526	447	212	153	118	699	188	173	リール
		マイクロフィッシュ	181	210	330	0	18	1,232	0	609	0	0	枚
		計	3,518	437	856	447	230	1,385	118	1,308	188	173	点
	電子資料 (タイトル)		-	-	-	-	-	-	-	-	(664)	(0)	タイトル
	電子資料 (枚数)		1,082	877	975	995	24	0	0	0	897	0	枚
	視 覚 障 害 者 用 録 音 資 料	カセット (タイトル)	(69)	(105)	(48)	(77)	(56)	(54)	(63)	(81)	(62)	(59)	タイトル
		テープ (巻数)	482	598	396	433	386	360	438	467	396	371	巻
		デジター (タイトル)	-	-	-	-	-	-	(41)	(1)	(10)	(3)	タイトル
		図書 (枚数)	-	-	-	-	-	-	41	1	13	3	枚
		計 (タイトル)	(69)	(105)	(48)	(77)	(56)	(54)	(104)	(82)	(72)	(62)	タイトル
	計 (点数)		482	598	396	433	386	360	479	468	409	374	点

逐次刊行物受入数推移

(各年度4月1日現在の数値)

	平成8年度	平成9年度	平成10年度	平成11年度	平成12年度	平成13年度	平成14年度	平成15年度	平成16年度	平成17年度	
新 聞	178	179	172	110	85	79	78	79	80	87	タイトル
雑 誌	3,655	3,588	3,452	3,031	2,744	2,641	2,657	2,690	2,715	2,740	タイトル
特許・規格類	67	66	65	24	2	2	2	2	2	2	タイトル
加除法規追録	38	39	39	31	12	12	11	10	11	10	タイトル

(3) 利用状況推移

ア 入館者数推移

	平成7年度	平成8年度	平成9年度	平成10年度	平成11年度	平成12年度	平成13年度	平成14年度	平成15年度	平成16年度	
入館者数	984,900	923,593	888,242	900,254	809,180	747,121	763,322	726,193	715,074	686,348	人

イ 利用者区分別年度別登録者数推移

	平成7年度	平成8年度	平成9年度	平成10年度	平成11年度	平成12年度	平成13年度	平成14年度	平成15年度	平成16年度	
一般	34,940	30,844	31,051	29,941	25,837	23,988	21,469	20,303	18,722	16,703	人
児童	4,450	3,402	3,095	2,956	2,319	2,195	1,879	1,653	1,505	1,295	人
子雑	39,390	34,246	34,146	32,897	28,156	26,183	23,348	21,956	20,227	17,998	人

ウ 児童図書・他の年度別貸出冊数推移

	平成7年度	平成8年度	平成9年度	平成10年度	平成11年度	平成12年度	平成13年度	平成14年度	平成15年度	平成16年度	
児童図書	90,031	78,462	67,957	62,338	47,816	50,137	48,063	64,997	63,901	60,953	冊
その他の資料	462,232	430,205	404,495	389,631	330,979	290,490	265,197	304,277	296,556	282,526	冊
合計	552,263	508,667	472,452	451,969	378,795	340,627	313,260	369,274	360,457	343,479	冊

エ 分類別年度別貸出冊数推移

	平成7年度	平成8年度	平成9年度	平成10年度	平成11年度	平成12年度	平成13年度	平成14年度	平成15年度	平成16年度	
総記	19,482	17,435	15,786	15,092	12,591	10,557	9,255	9,547	9,336	9,778	冊
哲学・宗教	26,292	24,014	23,042	22,342	19,437	17,557	16,001	18,579	18,638	17,962	冊
歴史・地理	49,092	46,659	44,271	42,749	35,709	32,304	28,234	33,050	31,930	31,225	冊
社会科学	110,376	102,302	94,553	91,207	77,531	68,729	64,122	75,960	69,573	67,018	冊
自然科学	47,777	44,629	41,009	39,868	34,724	30,924	28,587	34,668	32,076	30,637	冊
技術・家政学	55,690	51,888	49,584	47,706	43,417	38,846	35,875	37,208	38,079	36,210	冊
産業	19,322	17,642	16,809	16,872	14,169	12,143	11,298	14,692	12,041	11,168	冊
芸術・スポーツ	49,396	43,511	40,134	38,573	32,429	27,788	25,975	29,700	31,504	28,985	冊
言語	14,086	13,046	11,641	10,318	8,801	7,905	7,325	13,311	8,705	8,331	冊
文学	130,432	121,309	111,650	104,858	82,455	72,994	65,564	74,442	79,686	74,792	冊
絵本	24,254	21,093	19,306	18,839	13,946	14,665	15,019	21,147	22,201	20,910	冊
ハソフレット	383	561	664	616	2,097	914	771	542	568	473	冊
紙芝居	5,681	4,578	4,003	2,929	1,489	5,301	5,234	6,428	6,120	5,990	冊
小計	552,263	508,667	472,452	451,969	378,795	340,627	313,260	369,274	360,457	343,479	冊
AV資料(音響)								35,405	40,551	42,672	点
AV資料(映像)								15,044	15,998	18,358	点
小計								50,449	56,549	61,030	点
合計	552,263	508,667	472,452	451,969	378,795	340,627	313,260	419,723	417,006	404,509	

AV資料の貸出は平成14年度より開始

オ 書庫内資料利用冊数推移

	平成7年度	平成8年度	平成9年度	平成10年度	平成11年度	平成12年度	平成13年度	平成14年度	平成15年度	平成16年度	
利用者数	62,575	59,375	56,292	56,203	53,033	51,288	48,459	47,163	44,630	38,902	人
出納冊数											
図書	120,638	112,452	107,115	105,922	98,120	93,150	87,204	87,652	85,983	75,685	冊
雑誌	28,394	33,382	35,288	41,420	43,187	39,684	40,377	41,098	35,471	37,829	冊
特許	40,242	37,160	39,622	35,874	23,156	13,732	13,553	9,224	8,493	8,254	冊
貴重書	612	607	481	570	603	508	660	455	555	577	冊
マイクロ資料										201	点
計	189,886	183,601	182,506	183,786	165,066	147,074	141,794	138,429	130,502	122,546	冊

平成16年度途中よりマイクロ資料の取扱を変更した

カ 視聴覚資料館内利用状況推移

	平成7年度	平成8年度	平成9年度	平成10年度	平成11年度	平成12年度	平成13年度	平成14年度	平成15年度	平成16年度	
映像											
ビデオテープ	17,309	17,307	17,644	17,893	16,634	16,143	15,400	3,096	3,180	3,051	点
ビデオディスク	10,591	9,661	8,938	8,241	7,726	8,736	8,650	2,892	2,816	2,828	点
DVD										2	点
計	27,900	26,968	26,582	26,134	24,360	24,879	24,050	5,988	5,996	5,881	点
音響											
カセットテープ	329	250	257	281	235	216	127	82	88	36	点
コンパクトディスク	8,000	6,582	5,837	6,412	5,549	5,805	5,859	2,610	2,121	1,947	点
計	8,329	6,832	6,094	6,693	5,784	6,021	5,986	2,692	2,209	1,983	点
合計	36,229	33,800	32,676	32,827	30,144	30,900	30,036	8,680	8,205	7,864	点

キ 複写利用状況推移

	平成7年度	平成8年度	平成9年度	平成10年度	平成11年度	平成12年度	平成13年度	平成14年度	平成15年度	平成16年度	
電子式複写	1,028,764	1,074,293	1,034,987	1,011,146	883,593	785,928	747,064	657,851	597,242	525,460	枚
マイク資料よりの複写	11,311	12,269	14,889	16,495	12,558	16,804	14,468	16,064	14,294	12,426	枚
CD-ROM,インターネット よりの複写	49,800	47,133	42,922	41,485	12,516	2,449	592	375	6,494	7,384	枚
合計	1,089,875	1,133,695	1,092,798	1,069,126	908,667	805,181	762,124	674,290	618,030	545,270	枚

ク 参考事務(レファレンス)推移

	平成7年度	平成8年度	平成9年度	平成10年度	平成11年度	平成12年度	平成13年度	平成14年度	平成15年度	平成16年度	
口 頭	30,888	23,252	23,533	20,647	19,826	24,507	23,171	17,807	17,153	20,626	件
電 話	14,328	10,224	8,303	8,876	10,439	11,350	7,958	6,309	6,041	5,970	件
文 書	1,489	1,635	2,107	2,064	2,112	2,216	1,972	2,156	2,121	672	件
合計	46,705	35,111	33,943	31,587	32,377	38,073	33,101	26,272	25,315	27,268	件

文書には電子メールによるものを含む

ケ 協力貸出冊数推移

	平成7年度	平成8年度	平成9年度	平成10年度	平成11年度	平成12年度	平成13年度	平成14年度	平成15年度	平成16年度	
協力貸出冊数	13,847	14,778	15,310	14,946	13,273	12,571	14,317	15,224	15,278	14,233	冊
うち県外図書館	1,098	1,478	1,818	2,106	2,119	1,909	2,317	2,035	1,993	2,005	冊
県外図書館割合	7.9	10.0	11.9	14.1	16.0	15.2	16.2	13.4	13.0	14.1	%

事業年報 平成17年度版
(平成16年度事業報告書)

平成17年6月30日発行

編集・発行 愛知芸術文化センター愛知県図書館
〒460-0001 名古屋市中区三の丸一丁目9-3
電話(052)212-2323 FAX(052)212-3674
<http://www.aichi-pref-library.jp/>

印刷 マット印刷株式会社
〒453-0856 名古屋市中村区並木1-301
電話(052)411-4863 FAX(052)413-0648

