

愛知県図書館

事業年報

平成20年度

 愛知芸術文化センター

愛知県図書館

愛知県図書館の基本理念

県民に開かれた図書館

資料情報センターとしての図書館

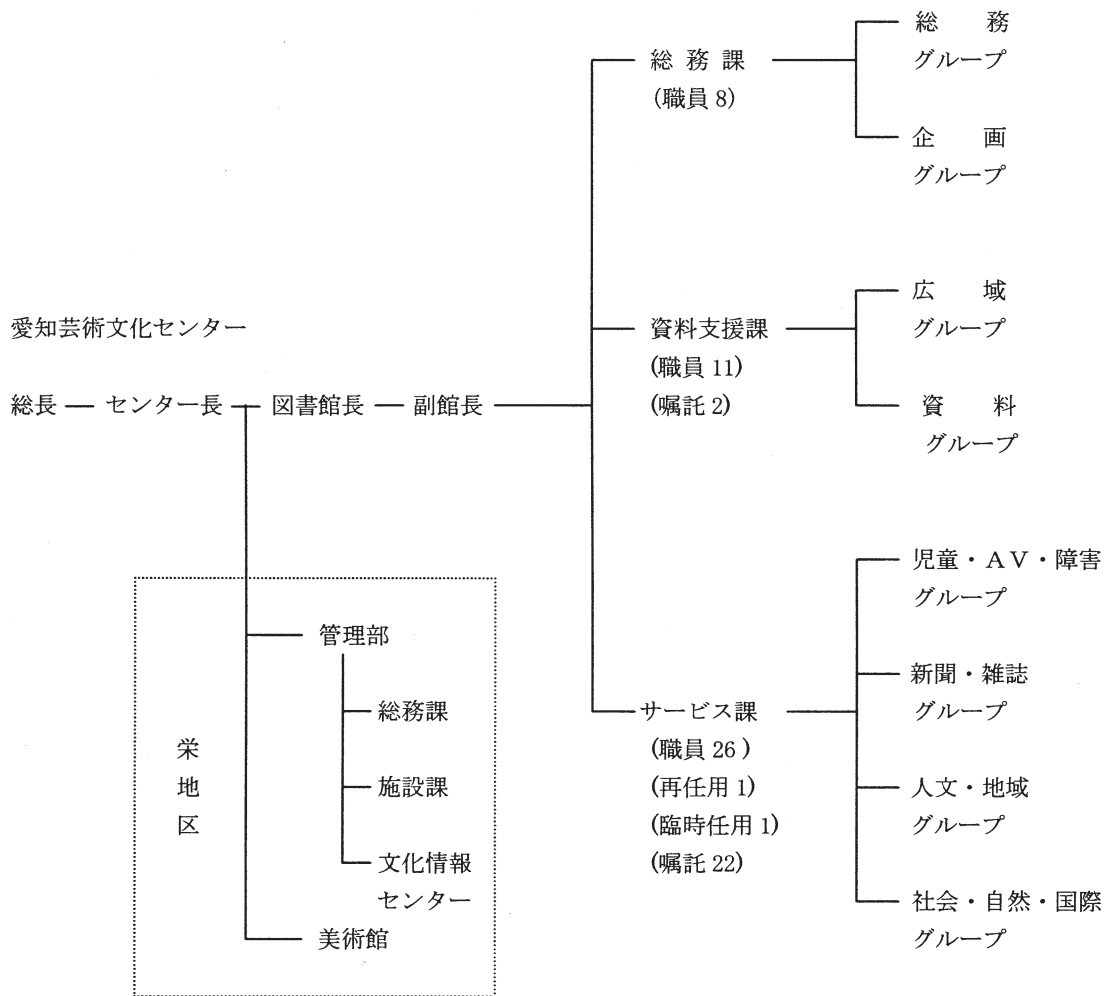
県内の市町村立図書館へのバックアップを行う図書館

愛知芸術文化センターの一翼を担う図書館

目 次

I 組織	1
II 愛知芸術文化センター運営会議図書館専門委員会委員名簿	1
III 施設・設備	2
IV 愛知県図書館の歩み	2
V 平成 19 年度の主要な事業動向	3
1 来館者サービスの状況	3
2 市町村立図書館を介したサービスの状況	4
3 資料の収集	6
4 図書館サポーター	6
5 図書館の催し物	7
6 県内図書館の動向	9
7 県図書館団体の動向	10
VI 平成 19 年度実施アンケート調査結果	11
VII 平成 20 年度愛知県図書館サービス計画	12
VIII 実施事業一覧	14
IX 刊行物一覧	15
X 日録	16
XI 統計	
1 受入・所蔵統計	18
2 利用統計	22
3 協力業務統計	26
4 受入・利用の推移（平成 10～19 年度）	29
5 図書館運営費推移（平成 11～20 年度）	32

I 組織 (平成 20 年 4 月 1 日現在)



*職員数：事務職員 47 名（司書 42 名）、再任用 1 名、臨時任用 1 名、嘱託員 24 名。

II 愛知芸術文化センター運営会議図書館専門委員会委員名簿

平成 20 年 4 月 1 日現在

氏 名	所 属
あ べ しげ のり 阿 部 重 紀	愛知県公立高等学校長会理事
か とう よし のぶ 加 藤 義 信	愛知県立大学学術情報センター長
すぎ うら たか ひこ 杉 浦 孝 彦	トヨタ自動車株式会社社会貢献推進部トヨタ博物館担当部長
すず き ゆき もと 鈴 木 志 元	南山大学人文学部准教授
なか ね みち あき 中 根 通 昭	公募委員
は せ がわ ひさ よ 長 谷 川 久 代	公募委員
もり した よし のり 森 下 芳 則	田原市図書館長
やく し いん 薬 師 院 は る み	金城学院大学文学部准教授

(五十音順)

Ⅲ 施設・設備

敷地面積	10,120.24 m ²
建築面積	3,516.15 m ²
延床面積	19,604.39 m ²
建物規模	地上5階、地下2階、塔屋
構造	鉄骨鉄筋コンクリート造
蔵書能力	約1,600,000冊（開架 約350,000冊、閉架 約1,250,000冊）

床面積内訳

階	面積 (m ²)	概要	閲覧席数
塔屋階	69.78	エレベーター機械室	—
5階	1,836.63	会議室、レストラン、自販機コーナー	—
4階	2,791.41	自然科学・社会科学・国連資料・ビジネス情報コーナー・特許・規格	206
3階	3,094.07	人文科学・地域資料・ティーンズコーナー・多文化サービスコーナー	222
2階	2,488.13	新聞・雑誌、マイクロコーナー、館長室、事務室	123
1階	3,339.31	貸出返却・登録・利用案内カウンター、児童図書室、AV室、視覚障害者資料室	225
地下1階	3,531.93	書庫、資料支援課事務室、電算機室	—
地下2階	2,453.13	書庫、機械室	—
計	19,604.39		776

Ⅳ 愛知県図書館の歩み

昭和27年（1952年）4月	講和記念事業文化施設基本計画樹立委員会設置
昭和34年（1959年）4月	愛知県文化会館愛知図書館開館
平成3年（1991年）3月	愛知県文化会館愛知図書館閉館
平成3年（1991年）4月	愛知芸術文化センター愛知図書館開館
平成6年（1994年）4月	宅配便による市町村図書館との間の資料搬送を開始
平成11年（1999年）3月	特許公報類地方閲覧所の指定解除
平成12年（2000年）3月	移動図書館（ブックモバイル）の廃止と貸出文庫の開始（4月）
平成13年（2001年）3月	インターネット蔵書検索の公開
平成14年（2002年）4月	視聴覚資料の貸出開始、図書の貸出を3冊15日から6冊22日に
平成15年（2003年）1月	県内公共図書館横断検索システム（「愛蔵くん」）の公開
平成17年（2005年）3月	貸出返却業務の1階カウンターへの集中化とレファレンス体制の強化、ビジネス情報コーナー、ティーンズコーナーの設置
平成18年（2006年）3月	多文化サービスコーナーの設置

V 平成 19 年度の主要な事業動向

1 来館者サービスの状況

(1) 入館者、貸出、レファレンスサービス等の状況

平成 19 年度から祝日を開館することとした（18 年度までは日曜日と重なったときのみ開館）。また、年度末の整理休館日の短縮もあり、19 年度の開館日数は、18 年度に比べ 14 日増加し 282 日となった。

入館者数は、688,915 人で、13 年度以来 6 年ぶりの増加（前年比 108%）となった。開館日の増加が最も大きな要因ではあるが、1 日当たりの入館者数も、2,380 人から 2,443 人となり昨年度を 2.7%上回った。

個人貸出は、図書は 386,209 冊で前年を 9%上回ったが、視聴覚資料は微減であった。両者を合わせると、450,117 点で 3 年連続の増加であった。

レファレンスサービスの件数も 35,756 件で 15 年度以来 5 年連続の増加（前年比 112%）となった。19 年度来館者アンケート調査（11 ページ参照）でも、「調査相談サービスを使ったことがある」との回答が 37%で、前年より 4%増えている。レファレンスを特に重点をおいて取り組むサービスとしてきた成果があがってきたものといえる。

11 年度頃から、資料費激減の影響もあり利用者が減少し続けてきたが、ようやく一昨年頃から利用が上向く兆しが見え始め、19 年度は様々な統計数値で利用の回復が確認されることとなった。

(2) インターネットを利用したサービス

19 年 3 月から始まった、インターネットによる貸出中図書予約、利用状況照会のサービスの利用者（パスワード発行数）は 20 年 3 月には 2,205 人になった。オンラインでの予約件数は、5,077 件で、予約全体の 38%にあたる。カウンターでの予約も 8%増えているので、オンライン分は純増といえる。

ホームページの閲覧件数は、17%の増加、携帯サイトの閲覧件数は 2 倍を超える増加、蔵書検索ページは 54%増、横断検索ページは 15%増であった。

(3) 児童に対するサービス

児童図書室の 19 年度の貸出冊数は、前年度より約 5%増の 73,697 冊であった。利用促進のために、「ともだち」、「冒険」、「家族」など 2 ヶ月ごとにテーマを変えて関連図書の展示と貸出を行ったほか、新着図書を紹介する『新しく入った本』（月刊）、おすすめ本を紹介する『じどうしつだより』（季刊）を発行した。おはなし会は、午前を幼児向け、午後を小学生向けとして、年間 19 日 38 回行った。また、子どもたちが様々な行事や季節感を味わえるよう折り紙や工作などで室内の飾り付けを工夫した。

(4) 障害者に対するサービス

視覚障害者への対面朗読の延べ利用者数は 330 人、対応した朗読者数は 236 人、朗読時間は 475.5 時間で、前年に比べ 13%、14%、11%の増加であった。視覚障害者資料の貸出は 1,380 タイトル、他館からの借受による貸出は 1,349 タイトルで、45%、69%の増加であった。作成した録音図書は、カセットテープ 27 タイトル、DAISY 8 タイトルであった。また、『視覚障害者資料室新着図書案内』第 1 号及び『録音図書・点字図書目録』2007 年版を発行した。

心身障害者への郵送貸出は、利用者数 141 人、貸出冊数 433 冊で、23%、63%の増加であった。

(5) 各コーナーの状況

ア 地域資料コーナー

地域資料コーナーは、愛知県の人・事物について書かれた資料、県内行政刊行物、その他愛知県に関する資料の

幅広い収集を目指し、平成 19 年度末現在、図書 59,763 冊、雑誌 968 タイトルを所蔵している。特に 18 年度からは大正・昭和初期の詩集など愛知県関係近代文学資料を重点的に収集している。19 年度には新しく受入れた資料の中から「名古屋豆本」、「吉田初三郎の鳥瞰図」を取り上げ展示で紹介した。

イ ティーンズコーナー

当コーナーを設置してから 3 年が経過した。コーナーの図書約 5,000 冊のうち、平均 20%が常に貸出され、活発に利用されている。

20 年 3 月からは企画「てこぼん」を始めた。「ティーンズコーナーポイント Get 大作戦！」の略で、おすすめ本の紹介カードを書くとポイントがたまり、図書館グッズと交換できるという利用者参加型の新企画である。

ウ 多文化サービスコーナー

多文化サービスコーナーは本格運用から 2 年を経過し、各言語ともすっかり利用が定着した感がある。資料はハンガリー・ポルトガルの新刊書を中心に購入、平成 19 年度末現在の資料数は約 2,800 冊となり、資料の増加に伴いコーナーも拡張した。広報についても範囲を拡大し、これまでちらしを送付していた留学生関係施設に加え、県内市町村の国際交流団体にも案内を配布した。

エ ビジネス情報コーナー

コーナー開設から 3 年が経ち、資料群もある程度充実してきた。データベースも新たに JDream II（科学技術医学文献データベース）、レクシス・ネクシス（判例・法令データベース）の 2 点を導入した。19 年 3 月に 2 階雑誌部門から移した雑誌もよく利用された。コーナーの刊行物として『ビジネス資料ガイド』を毎月発行し、その都度ホームページ上でも閲覧できるようにした。

他館からビジネス情報コーナーのサービスについての講師の派遣依頼があり、2 館で講義を行った。また、岡崎市立中央図書館から展示のため、職業・資格関連の資料の貸出要請があり、図書約 200 冊を約 2 ヶ月貸出した。

オ 国連寄託図書館

当館は、平成 3 年の開館時から国連寄託図書館の指定を受けて、国連資料の閲覧・貸出を行っている。19 年 3 月、寄託図書館制度が変更され、全ての出版物が配布される「Print plus(印刷物付き)」と基礎資料の配布となる「Regular(通常)」の 2 種類に改められるとともに、あわせて寄託料金が大幅に引き上げられた。当館では、これまで国連発行の資料の大部分が送付されてくる「Full(全部寄託)」の寄託図書館であったが、国連文書の基本となるドキュメントや公式記録等の配布を受けることができる「Regular」に切り替えることとなった。

19 年 9 月 29 日には、国連資料の有用性と利用の仕方を広く知っていただくため、愛知大学図書館主催、当館の協力で講演会「国連資料から世界を見る」（講師は川辺一郎愛知大学教授）が、5 階大会議室で行われた。

(6) 新しい飲食店の開店

5 階のレストラン「宙」は、20 年 2 月末日をもって営業を終了することになった。レストラン及び自動販売機コーナーは、館内唯一の飲食施設として、利用者サービスの一端を担う重要な施設であるため、図書館利用者のニーズを考慮し飲食店を公募により選定した。その結果、20 年 3 月から「スガキヤ」が営業することとなった。

2 市町村立図書館を介したサービスの状況

(1) 協力貸出、市町村間相互貸借、レファレンス

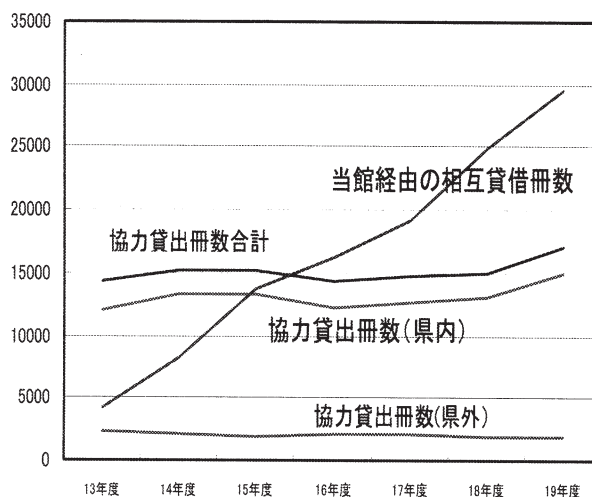
平成 18 年度に引き続き、19 年度の図書館サービス計画において特に重点をおいて取り組むサービスの一つとし

て、市町村立図書館への支援、県域全体へのサービスを掲げ、その達成度の指標として県内の図書館への協力貸出冊数を13,500冊(前年比103%)とした。19年度の県内図書館への貸出冊数は15,062冊(前年比115%)となり目標を上回ることができた。県内市町村立図書館及び公民館図書室への貸出が、昨年12,357冊から14,460冊(前年比122%)と増加した結果が大きい。反面、大学図書館、学校図書館、その他図書館への貸出は、大学図書館への貸出が昨年度の109冊から236冊に増加したものの、699冊から602冊と、14%の減少であった。

県外の図書館への19年度の貸出冊数は1,987冊で18年度の1,990冊に比べ大きな変化は無く、県内の図書館への貸出をあわせた協力貸出の合計は17,049冊(対前年比113%)であった。

当館の搬送を利用した市町村立図書館間の相互貸借の冊数は、18年度の24,818冊から19年度29,527冊(前年比119%)と依然増加が続いている。

市町村立図書館で回答が得られなかった利用者からの質問について、愛知県図書館は市町村立図書館からの依頼により、調査し回答している。平成19年度に図書館を経由して、受け付けたレファレンスの件数は278件で、内訳は、口頭によるもの4件、電話によるもの177件、手紙、FAX、メール等の文書によるものが97件となっている。



(2) 市町村に対する人的サービス

図書館の設置や新館の建設を検討する市町村に対

し、情報の提供や職員の参画を含めた支援を行った。19年度には、岡崎市及び瀬戸市の図書館に職員各1名を2年間の予定で派遣した。また、小牧市立図書館整備計画委員会に委員として職員1名を派遣し「新小牧市立図書館建設基本構想」の策定に加わった。20年度も引き続き同委員会委員として、職員1名を派遣する予定である。

市町村立図書館支援の一環として県内各団体主催の研修会へ、職員を講師として派遣した。19年度は県内で実施された研修会へ延べ12名の講師を派遣した。このほかにも三重県立図書館、東京都市町村立図書館長協議会、石川県公共図書館協議会に3名の職員を講師として派遣している。

(3) 大学図書館、高等学校図書館との連携

愛知、岐阜、三重、静岡県内の公立図書館と大学図書館により、館種を超えた連携・協力を進めるため設立された東海地区図書館協議会に、理事館として参加している。同協議会の「資料相互利用協定」参加の大学図書館に221件の資料を貸し出し、複写1件を受け付けた。また73件の資料を借り受け、複写13件を依頼した。

大学図書館と公共図書館間の相互貸借の物流を確立する目的で、東海地区図書館協議会の愛知県内の理事館である名古屋大学、名古屋市立大学、南山大学の図書館と愛知県図書館の間で、18年5月から開始した定期搬送便の実証実験を19年度も継続した。公立図書館から大学図書館への貸出は325冊(対前年比212%)、借受は163冊(対前年比236%)と、搬送便の利用が大幅に増加した。

高等学校への支援サービスを中心に、学校への支援サービスを引き続き実施した。協力貸出冊数は10校337冊であった。その内訳は高等学校8校303冊、小学校2校34冊であった。高等学校への貸出のうち4校240冊は、依頼によりテーマに沿った図書リストを作成し貸出したものである。

また、18年度から高等学校へ出張ブックトークを行っている。19年度は県立岡崎北高等学校へティーンズコーナーの担当者を講師として派遣し、1年生3クラスに対し「伸びる」「好きなことをして生きていく」「サバイバル」の3題のブックトークを実施した。

(4) 県外図書館との相互貸借

県外図書館との相互協力では、全国 43 都道府県に 1,987 冊の図書を貸し出した。うち、東海・北陸ブロック 5 県への貸出冊数が 1,352 冊と 68%をしめる。ブロック外への貸出冊数は 635 冊で 32%になり、隣接の関東ブロックへの貸出が 270 冊（1 都県あたり 24.5 冊）、近畿ブロックへの貸出が 145 冊（1 府県あたり 24.2 冊）と多い。

また、物流ネットワークの拡大に向け、石川県立図書館との間で、平成 19 年度は定期搬送の試行を実施した。20 年 3 月、「相互貸借個別協定」を締結し平成 20 年度から週 2 便の定期搬送を実施することとなった。これで、福井県を除く東海・北陸ブロックの市町村立図書館は送料の負担なしで資料の相互貸借ができるようになる。

3 資料の収集

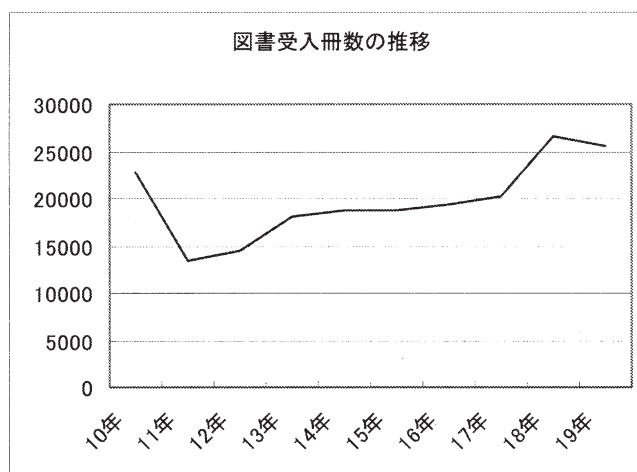
(1) 資料収集方針の策定

平成 3 年度策定の「愛知県図書館資料収集方針」の全部改正（策定）を、18 年度から設置されている資料収集委員会で行った。現行の資料収集方針が策定されてからすでに 16 年を経過し、実際の資料収集との間に乖離を生じていた。その結果、県民の幅広い資料要求や仕事や暮らしに役立つ資料の収集などの課題に十分に答えられなくなったという事情があった。また、17、18 年度の「来館者アンケート調査」では、「本・雑誌の量や種類」への来館者の満足度が低い水準にあり、それを改善するため、収集する資料の幅や種類について再検討する必要が生じた。このような理由から、新しい資料収集方針を策定し、20 年 4 月 1 日実施に至った。

(2) 図書の収集状況

19 年度は、合計 26,031 冊の図書を受け入れた。その内訳は、購入による受入が和書 20,425 冊、洋書 372 冊、計 20,797 冊。寄贈による受入が和書 4,159 冊、洋書 468 冊、計 4,627 冊。貸出文庫用図書からの管理区分の変更による受入が 607 冊であった。

全般的に購入図書の平均単価の上昇がみられ、購入冊数については微減となったが、全体としては 18 年度並みの収集実績を上げることができた。



(3) 新聞雑誌の収集状況

外国発行の新聞は、オープン時 18 紙あったが、厳しい財政事情によりその後購入を中止していた。19 年度『The New York Times』1 紙ではあるが受入を再開した。同様に、国内発行のブロック紙 4 紙について受入を再開。さらに 2 紙について 20 年度から受入の手続をとった。これにより国内全ブロックをカバーすることになる。

(4) 視聴覚資料の収集状況

19 年度は、映像資料 272 点と録音資料 250 点を受け入れた。内訳は、DVD 266 点、ビデオテープ 6 点、CD 249 点、カセットテープ 1 点である。映像資料は、18 年 3 月から貸出を開始した DVD の充実を引き続き図った。録音資料は、比較的少なかった邦楽、民族音楽、演芸、文学といった分野の CD の充実を図った。

4 図書館サポーター

(1) おはなし会

定期的なおはなし会開催の要望に応えるため、おはなし会の運営を職員とともに行っていただくサポーターを、

19 年度に初めて募集した。定員の 4 倍を超える 83 名の応募があり、抽選によって選ばれた 24 名が、絵本・紙芝居の読み方やおはなし会の運営などについて 5 日間の研修を受講した。9 月からサポーターとして活動を開始し、毎月第 1 日曜日、第 3 土曜日におはなし会を行っている。

(2) 資料補修

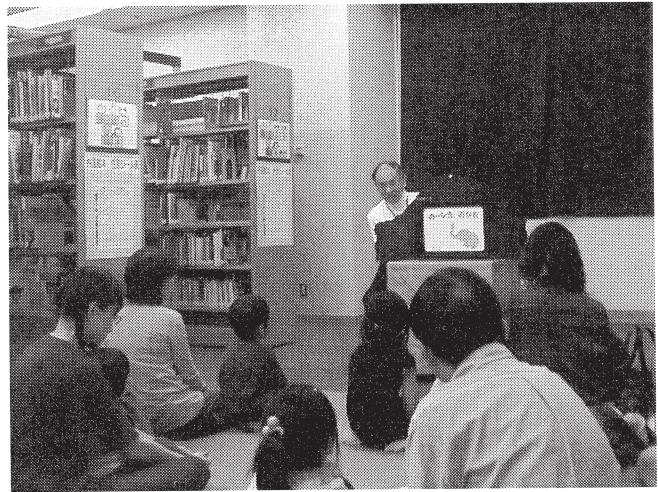
破損、汚損した図書の補修を行っていただく資料補修サポーターは、9 月に 4 日間の研修を実施し、10 月末から実際の補修活動に入った。登録者は、当初 7 名であったが、年度末まで活動を続けられた方は 5 名であった。

5 図書館の催し物

(1) おはなし会

児童図書室では、平成 19 年度は 19 日間、1 日 2 回計 38 回のおはなし会を行い、延べ参加人数は 841 名であった。特に、7 月 7 日（土）の「たなばたまつりおはなし会」は、2 回合わせて 100 名を超える入場者があり会場が狭く感じるほどの盛況であった。

4 月から 8 月までの間に、子ども読書の日、七夕、夏休み（5 日間）のおはなし会を実施した。9 月からは、研修を修了した図書館サポーターの協力を得て、毎月第 1 日曜日と第 3 土曜日に定例的に行うこととした。午前 11 時 30 分から幼児向け、午後 2 時から小学生向けに設定し、絵本の読み聞かせや紙芝居、手遊びなどのほか、小学生向けには糸電話などの簡単な実験も取り入れ、昨年同様子ども自身も一緒に楽しめるような工夫をして好評だった。



(2) 図書館探検ツアー

図書館のバックヤードを案内する図書館探検ツアーを、前年度の 3 回から大幅に増やし、19 年 6 月から 20 年 2 月までの間に計 12 回行った。夏休みには小中学生を対象に 3 回、その他は中学生以上を対象に行った。中学生以上を対象にしたもののうち、7～9 月に実施した 3 回は、午後 6 時 30 分から 8 時までの夜間に行う「イブニングツアー」とした。9 月までは事前申込制としたが、10 月以降実施の 5 回は、当日 1 階カウンターで先着 10 名に整理券を渡すこととし、平均 8 名の参加があった。

大人も子どもも、貴重書庫や電動書架などに興味を示していた。全体の参加者数は、小中学生に付き添いの保護者を含め 125 人であった。

(3) あいち子ども芸術大学

18 年度に引き続き、愛知県と関係諸団体・諸施設が参加して「あいち子ども芸術大学」実行委員会が組織され、県内各地で 46 講座が開催された。愛知県図書館では、19 年 10 月 21 日（日）、絵本作家の荒井良二氏を講師に、ワークショップ「手づくり絵本講座」を実施。小学生を対象に参加者を募集したところ定員の 6 倍を超える応募があった。当日は 40 名が参加し、図書館の廃棄物である本の帯を利用してミニ絵本をたくさん作った。これらの作品は、11 月 13 日（火）から 12 月 9 日（日）まで、児童図書室内において、ワークショップの様子を撮影した多数の写真とともに展示した。

(4) 企画展示

ア 「手を取りあって進む道 ～介護・高齢化問題と向き合う」

18 年度に重点収集した少子高齢化に関する資料のうちから、介護・高齢化問題に関する図書 500 冊を、19 年 3 月 16 日（金）から 6 月 13 日（水）まで 1 階ロビーで展示、貸出を行った。当初、5 月 9 日（水）までの予定であったが、好評のため期間を 1 か月延長した。

イ 「こんな本があるよ！ 2007」

図書館所蔵の本を対象に、職員の推薦コメントを付して 1 階ロビーに展示、貸出するとともに、利用者からもおすすめの本を推薦してもらった。「夏を楽しむ」など 4 つのテーマを示して募集、寄せられたコメントは順次掲示板に貼り出した。利用者からのコメントは 43 件、職員からのコメントは 108 件であったが、それ以外にもテーマに沿った本を集め、約 350 冊を紹介した。

ウ 「花祭の里」

19 年 11 月 9 日（金）から 20 年 1 月 9 日（水）まで、国指定の重要無形民俗文化財である奥三河の花祭をテーマに、当館所蔵の関係図書・雑誌約 260 点と、写真、鬼の面、舞の衣装などを展示した。また、パソコン 1 台を設置し、花祭の記録映像を無声で繰り返し上映した。1 階ロビーの会場には、花祭の舞処（まいと）を模して縄を張り、切り草で飾り付けて、来館者の目を引いた。



資料展示のほか、11 月 18 日（日）には、東栄町の御園花祭保存会有志による舞の実演を 5 階大会議室で、12 月 15 日（土）

には花祭会館の伊藤勝文館長による講演会を 1 階 AV ホールで行った。また、AV ホールでは、会期中に花祭の記録映像上映会を土・日・祝日の午後 2 時からの 7 回と平日午後 6 時 30 分からの 1 回、計 8 回実施、2 種類のプログラムにより当館所蔵の 5 作品を紹介した。実演には約 300 名、講演会には 45 名、上映会には延べ 108 名の参加があった。

また、愛知県新城設楽事務所の協力により新城・北設楽地方の観光案内を各種用意して来場者に配布し好評であった。さらに、関係市町村教育委員会や県庁職員から写真の提供を受けるなど、多くの人々の支援により、郷土の誇る民俗芸能・花祭と、祭りを伝える地域の事情を多角的に紹介することができた。

エ 「芥川賞、はじめました。」

19 年 7 月に名古屋市在住作家の諏訪哲史氏が第 137 回芥川賞を受賞したことを受け、8 月 10 日（金）から 11 月 7 日（水）まで、2 階ロビーで芥川賞についての展示を行った。

昭和 10 年の芥川賞創設から現在までを振り返り、賞創設の経緯や選考方法などをパネルで解説するとともに、受賞作の単行本、収録誌などを集めて展示し、図書については貸出も行った。愛知県出身の受賞作家についてはその経歴をパネルで紹介、受賞作以外の単行本も展示に加えた。展示冊数は 200 冊余りで、閉架書庫にあって普段は利用の少なくなった古い図書も含め、多くが貸し出された。

オ 「明治はいかに英語を学んだか」

英語辞書史・接触言語学を研究しておられ、明治期の辞書などのコレクションをお持ちの愛知大学大学院の早川勇教授から企画の提案があり、20年1月11日（金）から2月27日（水）まで、2階ロビーで実施した。

構成・解説などに早川教授の指導を仰ぎ、早川教授個人蔵の明治期の英語辞書、英語入門書など34点と、当館所蔵の明治期の辞書4点を、展示ケースに納め展示。ほかに、英学史や漂流民に関するものなど、当館所蔵の関係図書148冊を机上に並べ、館外貸出ができるものは貸出も行った。

1月27日（日）には、早川教授を講師として1階AVホールで講演会を開催、30名の参加者があった。

（5） 地域資料展示・ミニ企画展示など

3階の地域資料展示コーナーでは、19年3月16日（金）から11月7日（水）まで『名古屋豆本』の世界」と題して、名古屋タイムズ社社長であり、詩人・画家でもあった亀山巖氏が昭和42年（1967）に発行を始めた「名古屋豆本」の一部を展示ケースに納めて紹介した。続いて11月9日（金）から20年2月27日（水）までは、「吉田初三郎の鳥瞰図」として初三郎のパノラマ作品を紹介した。

3階ティーンズコーナーでは、19年3月16日（金）から5月9日（水）まで「映画・ドラマになった本」約300冊を、7月13日（金）から9月12日（水）まで「すこし先の未来の本」として将来について考えるための、生き方、環境、戦争と平和に関する本など約240冊を展示、貸出を行った。

このほかに3階では、19年9月に安倍首相が辞任、福田康夫・新首相が誕生したのをきっかけに、9月21日（金）から12月12日（水）まで「戦後ニッポンの首相」と題し、戦後の首相の著書や関連する図書を集めてエレベーター前で展示、貸出を行った。また、12月14日（金）から20年4月9日（水）まで「大人の絵本」として大人向けに描かれた絵本やビジュアルブックを展示、貸出をおこなった。

4階では、エレベーター前やビジネス情報コーナーで、5回の展示を行った。「コーチングで人を育てる」としてビジネス向けに書かれたコーチング関連の図書約30冊を、「職業・資格の本800冊」として職業や資格取得、就職関連の図書800冊を、「通る企画・通すプレゼン」として企画の立て方や企画書の書き方、企画内容のプレゼンなど、企画に関する仕事術の本50冊を、「はじまります『裁判員制度』」として21年5月に施行される裁判員制度に関する本、陪審員制度や刑事裁判に関する本、法廷小説などを、「ビジネスの名著・名作を読む」としてビジネス本の中で名著・名作といわれる定番物約50冊を紹介し、貸出を行った。このうち「はじまります『裁判員制度』」の会期中の12月2日（日）には、1階AVホールにおいて、名古屋地方裁判所職員を講師に「映画と講演の会」を行い、29名の入場者に対し広報用映画『裁判員』の上映と解説を行った。詳細な日程は14ページの実施事業一覧を参照されたい。

以上のほか、19年5月11日（金）から6月13日（水）まで「平成18年度読書ゆうびんコンテスト入賞作品展示」を2階ロビーで開催し、愛知県から入賞した作品（はがき）とその対象図書を紹介した。

6 県内図書館の動向

平成19年10月2日、御津町文化会館図書室が御津町図書館として開館した。20年1月15日には、豊川市、音羽町、御津町の合併により、豊川市の図書館は豊川市中央図書館、豊川市音羽図書館、豊川市御津図書館の3館となった。岡崎市と日進市は共に20年秋の開館をめざし新館建設を進めている。

20年1月15日現在の愛知県内の市町村数は61で、そのうち、図書館設置市町村は50(34市15町1村)に、未設置市町村は11(1市9町1村)となり、図書館設置率は82%となった。

19年4月1日、江南市立図書館、津島市立図書館の2館で指定管理者による運営が開始された。先に導入した新城図書館、幸田町立図書館の2館に加え、県内で同制度を導入した図書館は4館となった。また、20年4月からは美和町図書館で導入される。

7 県図書館団体の動向

(1) 愛知県公立図書館長協議会

第2回定例会(平成19年10月5日小牧市)において、ヤングアダルトサービス担当者連絡会準備会を設置した。この準備会で検討をすすめ、「ヤングアダルトサービス連絡会設置要領案」及び20年度の事業案を作った。20年度の定例会で承認を得た後、「ヤングアダルトサービス連絡会」として活動を開始する。

また、20年度に愛知県で開催を予定する全国公共図書館総合・経営部門研究集会の共催を承認し、準備委員会を設置した。準備委員会では研究集会のテーマ、日程、会場、予算等を検討し開催要項(案)、予算(案)を策定した。20年度に新たに発足する実行委員会がこれを引き継ぎ、研究集会の準備をすすめる。

また、19年度に愛知県公立図書館長協議会が実施した研修は次のとおりであった。

開催日	テーマ	講師
平成19年6月1日(金)	「これからの図書館像」と図書館職員	糸賀 雅児 (慶應義塾大学文学部教授)
平成19年7月13日(金)	児童サービスを楽しもうー子どもは元気の源!	汐崎順子 (慶應義塾大学非常勤講師)
平成19年10月19日(金)	講演 ヤングアダルトサービスの基本～はじめの一步を踏み出すために～	山重壮一 (目黒区立緑が丘図書館)
	事例発表 ヤングアダルトの読書を考える研究グループの活動について	田代恵理 (野洲図書館)
	パネルディスカッション YA資料の選び方	田代恵理(野洲図書館)、木村晋治(名古屋市中村図書館)、原田裕子(岡崎市立中央図書館)、福崎仁子(愛知県図書館)
平成20年2月8日(金)	図書館サービスと著作権との関係について	南 亮一 (国立国会図書館)

(2) 愛知図書館協会

愛知図書館協会が平成19年度に実施した研修は次のとおりであった。

開催日	研修名	日数及びコマ数	講 師
平成19年6月28日～10月11日の4日間	児童サービス研修	全4日11限	近藤洋子(愛知淑徳大学非常勤講師)始め11名1団体
	公開講座 児童サービスを楽しもうー子どもは元気の源!	(内1限)	汐崎順子(慶應義塾大学文学部非常勤講師)
平成19年11月2日～12月20日の4日間	レファレンスサービス研修	全4日8限	坂東 彰(名古屋市鶴舞中央図書館)始め8名
	公開講座① 医療健康情報のレファレンス	(内1限)	坪内政義(愛知医科大学医学情報センター)
	公開講座② レファレンスインタビューの方法を考える	(内1限)	斎藤誠一(千葉経済大学短期大学部准教授)
平成20年1月16日～18日の3日間	資料保存研修	全3日4限	
	実 習	(内2限×2回)	村上昇平(愛知県図書館)
	公開講座 調査から計画へー資料保存をスタートさせるには	内1限	木部 徹((有)資料保存器材)
平成20年3月13日～14日の2日間	IT研修	全2日6限	
	講演 図書館情報学における情報技術教育を考える	(内1限)	西荒井 学(愛知淑徳大学文学部教授)
	実習	(内5限)	三和義秀((愛知淑徳大学文学部教授)始め2名

VI 来館者アンケート調査結果

平成17年度から始めた来館者アンケートは、19年度で3回目となった。調査日は、19年11月11日（日）及び14日（水）の2日。配布数と回収数は、表のとおりであった。以下に主な項目を摘記する。

	11日（日）	14日（水）	計
配布数	700	800	1,500
回収数	411	469	880
回収率	58.7%	58.6%	58.7%
入館者	2,231	2,864	5,095

1 来館者、来館目的について

来館者の年齢は、各層に平均しているが、前2年の調査に比べると、10代、20代が減少し、40代、50代が増加した。性別では、男性が70%を超えている。

職業別で見ると、「お勤めの方」が45%で最も多く、「学生」の22%、「無職」の20%が続く。「お勤めの方」と「自営業」を合わせた有職者の比率が50%強となる傾向は、この3年間変わらない。

来館理由としては、「大きな図書館なので」54%、「求める資料を所蔵しているので」30%で、大規模図書館として幅広い資料を所蔵しているであろうと期待して来館する人が多い。

来館目的では、「仕事のため」、「研究のため」、「情報収集」といった調査・研究のための利用が半数を超えているが、前2年と比べ「教養・娯楽のため」とする人が10%近く増えてきている。

2 サービスの重要度と満足度

9項目の図書館サービスについて、どのサービスを重要と考えるかの重要度と、実際のサービスに満足しているかどうかの満足度を各4段階で評価してもらい、さらに全般的な満足度も4段階で評価してもらった。

結果は、下表のとおりであるが、前年に比べると、すべての項目で満足度が上昇し、満足度が2点台のものがなくなった。ことに「開館日」については、満足度が2.9ポイントから3.1ポイントに大きく上昇した。これは、祝日を開館するようになったためだろう。全般的な満足度が0.16ポイント上昇していることも注目される。

	a. 開館日	b. 開館時間	c. 来やすさ	d. 館内表示	e. 本の探しやすさ	f. 快適さ	g. 職員対応	h. 本・雑誌の量・種類	i. 催し物	j. 全般的な満足度
重要度	3.17	3.26	3.21	2.98	3.33	3.36	3.14	3.57	2.26	
満足度	3.14	3.06	3.07	3.12	3.11	3.10	3.27	3.07	3.03	3.23

3 各種のサービスの利用度

「調査・相談」を利用したことがあるとした人が、18年に比べ5%増加し37%になった。調査・相談サービスを利用してみたいとした人は41%、必要性を感じないとした人は23%に止まり、利用者の調査・相談サービスに対する要望の高さもうかがえる。

「貸出中図書予約」を利用したことがあるとした人は21%、利用したいとした人は52%。「他館からの取り寄せ」を利用したことがある人は9%、利用したいとした人は59%。「市町村図書館で県図書館の本を借りる」ことを利用したことがある人は7%、利用してみたいとした人は58%であった。これらのサービスについては、利用者の周知度が低いことがうかがえた。

なお最後の「愛知県図書館はあなたの仕事や生活に役立っていますか」という質問には、89%の人に役立っているとお答えいただいた。この比率は、17、18年度とも差はない。

アンケート結果の詳細については、愛知県図書館のホームページ (<http://www.aichi-preflibrary.jp>) に掲載しているのでご覧いただきたい。

VII 平成 20 年度愛知県図書館サービス計画

平成 20 年 4 月 1 日

この計画は、愛知県図書館の基本理念に基づき、20 年度中に行う図書館サービスを示し、達成すべき数値目標を明らかにするものです。

はじめに、19 年度のサービス計画の達成状況を検証し、その上で 20 年度の計画を示します。

1 19 年度の図書館サービスの評価

(1) 祝日開館や様々な事業による来館者の増加

19 年度は、年間の入館者数が 68 万 9 千人で前年比 108%と 6 年ぶりの増加となりました。18 年度からの資料費の増額による資料の充実はもちろんですが、祝日開館による開館日数の大幅な増加、「花祭の里」を始めとする様々な企画事業展開などによるところも大きいと思われます。

(2) 資料収集

予算の大幅減額時に削減した全国ブロック紙、外国紙の一部を復活、購入図書冊数も昨年と同様 2 万冊台になりました。しかし、数値目標とした「利用者アンケート調査における『本と雑誌の量や種類』」は、昨年と同様 3.1 ポイントに止まり、目標の 3.2 ポイントを達成できませんでした。

(3) レファレンスサービス

来館者アンケート調査で「調査相談サービスを使ったことがある」とお答えいただいた方が 36.8%に達しました（前年 32.5%）。レファレンスが徐々に利用者の方々に認知されてきたものと思われます。利用件数でも、目標の 33,000 件を越え 35,756 件になりました。

(4) 市町村立図書館への支援

19 年度は初めて 2 人の職員を県内市立図書館に派遣し、運営に協力することができました。県内市町村立図書館等への貸出冊数は 15,062 冊で、目標の 13,500 冊を大きく上回りました。

(5) 図書館活動を支援してくださる県民の方々との協働

19 年度初めて、「おはなし会」と「資料補修」の分野で図書館サポーターを募り、活動をしていただくことができました。活動分野が限られ、参加者数もまだ少ないのですが、協働の第一歩といえるのではないのでしょうか。また、企画展示「花祭の里」で、北設地域の方々の協力をいただいたことも、一つの協働の形と考えています。数値目標としたサポーターの方々とつくるおはなし会への子どもの参加者数は、450 人で目標の 400 人を大きく超えることができました。

(6) 総括

19 年度の来館者アンケートでは、満足度をお聞きしたすべての項目で、平均ポイントが 3（「どちらかといえば満足」）を上回りました。来館者数、貸出冊数などの数値も増え、様々な企画事業にも多くの方々にご参加いただきました。数値目標も「利用者アンケート調査における『本と雑誌の量や種類』」を除き高い水準で達成できました。

しかし、愛知県図書館をご利用いただいている方々は、市町村立図書館等を通じてのご利用を含めて、まだ県民のほんの一部の方々にすぎません。この点が今後の大きな課題と考えられます。

2 20年度のサービス計画の基本的な考え方

19年度の総括で示したように、さらに一層多くの県民の皆様に図書館を使っていただくことをめざします。そのためには、県民の皆様が必要とする資料・情報が図書館に集積されていることが重要です。図書館では、県民の生涯学習の中核施設として、調査・研究・教養などに関する資料や情報を幅広く収集することを基本とする、新しい「愛知県図書館資料収集方針」を定めました。これに基づき、県民の方々の需要、市町村立図書館の要望に応えられる資料収集を行っていきます。また、これまで県図書館とそのサービスをご存じなかった方々に、図書館を知り、利用していただくための様々な事業を展開します。

3 特に重点をおいて取り組むサービス

(1) レファレンス（調査相談）サービス

利用者の皆様の情報要求と、図書館が収集・組織化した資料・情報を結びつけるのが、レファレンスサービスです。県図書館では、豊富な資料と多数の司書職員を生かすべく、レファレンスサービスを最も重要なサービスと位置付けてきました。20年度は、さらに一層情報提供力を高めるため、資料収集の充実と職員の能力向上に努めます。

(2) 市町村立図書館への支援、県域全体へのサービス

県図書館は、県内全域の県民の皆様にご利用いただくことを目標としています。このためには、市町村立図書館を通じてご利用いただく方へのサービス（資料の提供、レファレンス）が重要であり、そのことが市町村立図書館への支援の最も大きな部分でもあります。市町村立図書館を通じた資料提供を伸ばしていくため、サービスを知っていただくとともに、利用しやすい体制を作っていきます。

(3) 図書館の魅力や使い方を県民の皆様を知っていただく活動

図書館を知っていただき、利用していただくため、様々な事業を展開します。一つは、これまで図書館をあまり利用されなかった方々に図書館に目を向けていただくため、企画展示やそれに関わる講演会などを実施します。今一つは、図書館をより一層理解していただき、上手に利用していただくための館内ツアーや図書館の利用講座の実施です。また、館報等の印刷資料も事業と組み合わせて活用していきます。

4 数値目標

(1) レファレンス件数

18年度当初は3年計画で33,000件をめざしましたが、19年度でそれを大きく超えることになりました。20年度は、目標をさらに高くし38,000件（前年比106%）をめざします。

(2) 県内市町村立図書館等への貸出冊数

市町村立図書館等への貸出冊数も20年度の目標14,000冊に19年度に到達しました。20年度は16,000冊（前年比107%）をめざします。

(3) 図書館の様々な催しへの参加者数

19年度は、講演会、おはなし会、上映会、探検ツアー等参加者数が数えられる催しに約2,200人の方にご参加いただきました。20年度は、参加者2,600人をめざします。

(4) 来館者アンケート調査における「本と雑誌の量や種類」

この項目は、18、19年度とも目標を達成できませんでした。資料収集は、利用者が最も重視する事柄であり、したがって満足度のハードルも高くなります。この項目で満足度を高めるのはかなり難しいと思われます。しかし、図書館としても最も基本的な事項であり、20年度も前2年と同様3.2ポイントを目標とします。

VIII 実施事業一覧

1 企画展示

事業名	開催場所	開催期間
手を取りあって進む道～介護・高齢化問題と向き合う	1階ロビー	平成19年3月16日(金)～6月13日(水)
映画・ドラマになった本	3階ティーンズコーナー	平成19年3月16日(金)～5月9日(水)
コーチングで人を育てる	4階ビジネス情報コーナー	平成19年3月16日(金)～6月13日(水)
「名古屋豆本」の世界	3階地域資料展示コーナー	平成19年3月16日(金)～11月7日(水)
読書ゆうびんコンテスト入賞作品展示	2階ロビー	平成19年5月11日(金)～6月13日(水)
職業・資格の本800冊	4階エレベーター前	平成19年6月15日(金)～9月12日(水)
こんな本があるよ！ 2007	1階ロビー	平成19年7月13日(金)～9月12日(水)
すこし先の未来の本	3階ティーンズコーナー	平成19年7月13日(金)～9月12日(水)
芥川賞、はじめました。	2階ロビー	平成19年8月10日(金)～11月7日(水)
通る企画・通すプレゼン	4階ビジネス情報コーナー	平成19年9月14日(金)～12月12日(水)
戦後ニッポンの首相	3階エレベーター前	平成19年9月21日(金)～12月12日(水)
花祭の里	1階ロビー	平成19年11月9日(金)～平成20年1月9日(水)
吉田初三郎の鳥瞰図	3階地域資料展示コーナー	平成19年11月9日(金)～平成20年2月27日(水)
はじまります「裁判員制度」	4階エレベーター前	平成19年11月9日(金)～平成20年1月9日(水)
あいち子ども芸術大学2007 ワークショップ「手づくり絵本講座」記念写真展	1階児童図書室	平成19年11月13日(金)～12月9日(日)
ビジネスの名著・名作を読む	4階ビジネス情報コーナー	平成19年12月14日(金)～平成20年2月27日(水)
大人の絵本	3階エレベーター前	平成19年12月14日(金)～平成20年4月9日(水)
明治はいかに英語を学んだか	2階ロビー	平成20年1月11日(金)～2月27日(水)

2 名画鑑賞会 (会場：AVホール)

作品名	監督	開催日
西部の男	ウィリアム・ワイラー	平成19年4月15日(日)
自由学校	渋谷 実	平成19年5月20日(日)
間諜最後の日	アルフレッド・ヒッチコック	平成19年6月17日(日)
夏の嵐	ルキノ・ヴィスコンティ	平成19年7月15日(日)
みんなわが子	家城 巳代治	平成19年8月19日(日)
街の灯	チャールズ・チャップリン	平成19年9月16日(日)
愛のレッスン	イングマール・ベルイマン	平成19年10月21日(日)
拳銃無宿	ジェームズ・E・グラント	平成19年11月18日(日)
間奏曲	グスターヴ・モランデル	平成19年12月16日(日)
本日休診	渋谷 実	平成20年1月20日(日)
巴里のアメリカ人	ヴィンセント・ミネリ	平成20年2月17日(日)
ロープ	アルフレッド・ヒッチコック	平成20年3月23日(日)

3 児童図書室の催し

名 称	開 催 日
子ども読書の日記念 おはなし会	平成19年4月22日(日)
たなばたまつり おはなし会	平成19年7月7日(日)
夏のおたのしみ会 おはなし会	平成19年7月21日(土)、8月1日(水)～8月3日(金)、 8月19日(日)
おはなし会	平成19年9月から平成20年3月の間の毎月第1日曜日と 第3土曜日(1月・3月は第3土曜日のみ)

4 その他の催し

事 業 名	開 催 日	備 考
図書館探検ツアー	平成19年6月から平成20年2月 までの間に計12回	小中学生対象3回、中学生以上対象9 回(うち、イブニングツアー3回)
あいち子ども芸術大学 「手づくり絵本講座」	平成19年10月21日(日)	講師：荒井良二氏 会場：愛知県図書館5階大会議室

IX 刊行物一覧

名 称	号 数	刊行部数	内 容
あゆち	5号、6号	9,200	図書館報
事業年報	平成19年度	800	前年度事業報告
こんにちは愛知県図書館です	165～176号	100	協力貸出についての情報
新しく入った本	毎月	200	新着児童図書リスト
じどうしつだより(えほん)	59～62号	250	新着児童図書から選択紹介
じどうしつだより(よみもの・ちしきの本)	59～62号	250	新着児童図書から選択紹介
クリスマスの本	年1回	250	児童図書室「クリスマスの本」展示 図書から選択紹介
視覚障害者資料室新着図書案内	第1号	100	新着視覚障害者資料リスト
録音図書・点字図書目録	2007年版	200	録音図書・点字図書の所蔵目録
ティーンズコーナーに新しく入った本	毎月	300	ティーンズコーナー新着図書リスト
Y・A BOOKS	年4回	300	ティーンズコーナー新着図書から選 択紹介
ビジネス資料ガイド	毎月	150	新着図書の中からビジネス関連図書 を紹介

X 日録

平成 19 年 3 月 16 日(金)	企画展示「手を取りあって進む道」(～6 月 13 日)
4 月 19 日(木)	愛知県公立図書館長協議会第 1 回定例会
22 日(日)	子ども読書の日おはなし会
5 月 11 日(水)	「読書郵便コンテスト入賞作品展」(～6 月 13 日)
17 日(木)	愛知図書館協会総会
25 日(金)	図書館協力担当者新任研修会
6 月 1 日(木)	愛知県公立図書館長協議会第 1 回研修会
	図書館サポーター(おはなし会)募集開始
7 日(木)	都道府県・指定都市立図書館長会議(東京都)
8 日(金)	全国公共図書館協議会総会・研究集会(東京都)
22 日(金)	愛知芸術文化センター運営会議図書館専門委員会
28 日(木)	愛知図書館協会児童サービス研修第 1 回(～第 4 回)
7 月 13 日(金)	企画展示「こんな本があるよ!2007」(～9 月 12 日)
	愛知県公立図書館長協議会第 2 回研修会
18 日(水)	愛知芸術文化センター運営会議
8 月 10 日(金)	企画展示「芥川賞、はじめました」(～11 月 7 日)
28 日(火)	新任図書館長研修(文部科学省主催 ～31 日)
30 日(木)	図書館サポーター(資料補修)募集開始
9 月 2 日(日)	おはなし会の定期開催開始
5 日(水)	東海北陸地区県立・指定都市立図書館長会議(名古屋市)
18 日(木)	全国図書館大会(～19 日 東京都)
10 月 5 日(金)	愛知県公立図書館長協議会第 2 回定例会(小牧市)
19 日(金)	愛知県公立図書館長協議会第 3 回研修会
21 日(日)	あいち子ども芸術大学「手づくり絵本講座」
11 月 2 日(金)	愛知図書館協会レファレンスサービス研修第 1 回(～第 4 回)
9 日(金)	企画展示「花祭の里」(～1 月 9 日)
11 日(日)	来館者アンケート実施(～14 日)
15 日(木)	愛知図書館協会レファレンスサービス研修公開講座第 1 回
18 日(日)	「花祭の里」鬼の舞実演
12 月 2 日(日)	「はじまります『裁判員制度』」映画と講演の会
15 日(土)	「花祭の里」講演会
20 日(木)	愛知図書館協会レファレンスサービス研修公開講座第 2 回
平成 20 年 1 月 11 日(金)	企画展示「明治はいかに英語を学んだか」(～2 月 27 日)
16 日(水)	愛知図書館協会資料保存研修(～18 日)
27 日(日)	「明治はいかに英語を学んだか」講演会
2 月 8 日(金)	愛知県公立図書館長協議会第 4 回研修会
28 日(木)	整理休館(～3 月 13 日)
	貸出文庫担当者会議(設楽町)
3 月 5 日(水)	図書館協力担当者会議・貸出文庫担当者会議
7 日(金)	図書館協力担当者会議(幡豆町)
13 日(木)	愛知図書館協会 IT 研修(～14 日)

XI 統計

統計目次

1 受入・所蔵統計	
(1) 平成19年度所蔵資料増減表	18
(2) 逐次刊行物等受入状況	18
(3) 図書主題部門別開架冊数	20
(4) 図書以外の和洋別所蔵数	20
(5) 図書分類別所蔵状況	20
(6) 視聴覚資料ジャンル別所蔵状況（音響資料、映像資料）	21
(7) 雑誌分類別所蔵状況	21
(8) 新聞形態別所蔵状況	21
2 利用統計	
(1) 入館者数	22
(2) 登録者数（年齢別、地域別）	22
(3) 個人館外貸出冊数（利用者数、貸出冊（点）数、分類別貸出冊数、部門別貸出冊数、貸出予約数、 他館からの借受冊数、リクエストによる購入冊数、視聴覚資料ジャンル別館外貸出状況）	23
(4) 書庫内資料利用冊数	24
(5) 参考事務（レファレンス）	24
(6) 館内インターネット・CD-ROM端末利用件数	24
(7) インターネット上のコンテンツ（ホームページ）へのアクセス数	25
(8) 複写（館内複写枚数、他館から依頼された複写、他館に依頼した複写）	25
(9) 心身障害者への郵送貸出	25
(10) 視聴覚資料館内利用（AV室）	25
(11) マイクロ資料館内利用	25
(12) 視覚障害者資料室利用状況（貸出数、他館への貸出数、他館からの借受数、対面朗読）	25
3 協力業務統計	
(1) 協力貸出（全体、館別貸出冊数、県外図書館県別貸出冊数）	26
(2) 貸出文庫貸出冊数	28
(3) 当館経由の相互貸借冊数	28
4 受入・利用の推移（平成10～19年度）	
(1) 年度別所蔵状況	29
(2) 資料受入状況推移、逐次刊行物等受入状況（継続分）推移	30
(3) 利用状況推移（入館者数推移、利用者区分別年度別登録者数推移、年度別個人館外貸出点数推移、 分類別年度別貸出冊数推移、書庫内資料利用点数推移、視聴覚資料館内利用状況推移、 複写利用状況推移、参考事務（レファレンス）推移、協力貸出冊数推移）	30
5 図書館運営費推移（平成11～20年度）	32

1 受入・所蔵統計

(1)平成19年度所蔵資料増減表
ア資料受入状況

平成20年3月31日現在

		購 入	寄贈・寄託	自館作成	製 本	その他	合 計
図 書 等	図書(和書)	20,425	4,159	0	0	607	25,191 冊
	図書(洋書)	372	468	0	0	0	840 冊
	小計	20,797	4,627	0	0	607	26,031 冊
	製本雑誌・製本新聞	0	0	0	483	0	483 冊
	製本特許資料	0	0	0	0	0	0 冊
	加除法規類	5	0	0	0	0	5 冊
	工業規格類	4	0	0	0	0	4 冊
	点字資料(タイトル)	(0)	(6)	(0)	(0)	(0)	(6) タイトル
	点字資料(冊数)	0	6	0	0	0	6 冊
	計	20,806	4,633	0	483	607	26,529 冊
その他の 紙資料	貸出文庫用図書	884	78	0	0	0	962 冊
	合計	21,690	4,711	0	483	607	27,491 冊
	紙芝居	57	0	0	0	0	57 点
	電話帳	0	1,060	0	0	0	1,060 点
紙 以 外 の 資 料	地図(一枚もの)	685	0	0	0	0	685 点
	視聴覚資料	カセットテープ	0	1	0	0	1 点
		コンパクトディスク	222	27	0	0	249 点
		ビデオテープ	4	2	0	0	6 点
		レーザーディスク	0	0	0	0	0 点
		DVD	221	45	0	0	266 点
		計	447	75	0	0	522 点
		貸出文庫用ビデオ	0	0	0	0	0 点
		合計	447	75	0	0	522 点
	マイクロ資料	マイクロフィルム	175	0	0	0	175 リール
		マイクロフィッシュ	0	0	0	0	0 枚
		計	175	0	0	0	175 点
	電子資料	(タイトル)	(0)	(0)	(0)	(0)	(0) タイトル
		(枚数)	0	0	0	0	0 枚
	視聴覚 音障 資料 害 料 者 用	カセットテープ (タイトル)	(24)	(5)	(27)	(0)	(56) タイトル
		(巻数)	129	30	200	0	359 巻
		デージー図書 (タイトル)	(0)	(8)	(8)	(0)	(16) タイトル
		(枚数)	0	9	8	0	17 枚
		計 (タイトル)	(24)	(13)	(35)	(0)	(72) タイトル
		(点数)	129	39	208	0	376 点

*受入「その他」は、貸出文庫用図書からの取扱管理区分の変更による。

(2)逐次刊行物等受入状況(継続分)

		1 階				2 階	3 階			4 階				書庫	合計
		児童 図書室	AV室	視覚障害 者資料室	その他	新聞・ 雑誌	地 域	ティーンズ	多文化	自然科学	社会科学	国 連	ビジネス 情報	マイクロ 書庫	
新 聞	和	2	0	2	0	80	1	3	0	0	0	0	0	5	93
	洋	0	0	0	0	4	0	0	3	0	0	0	0	0	7
	計	2	0	2	0	84	1	3	3	0	0	0	0	5	100
雑 誌	和	37	1	8	4	2,087	347	5	0	0	0	7	36	2	2,534
	洋	0	0	0	0	57	5	0	0	0	0	29	0	0	91
	計	37	1	8	4	2,144	352	5	0	0	0	36	36	2	2,625
規格類	和	0	0	0	0	0	0	0	0	2	0	0	0	0	2
	洋	0	0	0	0	0	0	0	0	0	0	0	0	0	0
	計	0	0	0	0	0	0	0	0	2	0	0	0	0	2
加除法規類		0	0	0	0	0	7	0	0	3	2	0	0	0	12
合 計		39	1	10	4	2,228	360	8	3	5	2	36	36	7	2,739

*1階のその他は中央書架におかれた資料

イ 資料除籍状況

平成20年3月31日現在

イ 資料除籍状況		平成20年3月31日現在						19年度末 所蔵数	18年度末 所蔵数	
		亡失	汚破損	不用	その他	合計	差引			
図 書 等	図書(和書)	373	160	0	0	533 冊	24,658	849,628	824,970	
	図書(洋書)	4	1	0	0	5 冊	835	91,357	90,522	
	小計	377	161	0	0	538 冊	25,493	940,985	915,492	
	製本雑誌・製本新聞	0	0	0	0	0 冊	483	105,028	104,545	
	製本特許資料	0	0	0	0	0 冊	0	88,612	88,612	
	加除法規類	0	0	0	0	0 冊	5	359	354	
	工業規格類	0	0	0	0	0 冊	4	1,218	1,214	
	点字資料(タイトル)	(0)	(0)	(0)	(0)	(0) タイトル	(6)	(634)	(628)	
	点字資料(冊数)	0	0	0	0	0 冊	6	3,132	3,126	
	計	377	161	0	0	538 冊	25,991	1,139,334	1,113,343	
	貸出文庫用図書	0	0	0	0	0 冊	962	12,968	12,006	
合計	377	161	0	0	538 冊	26,953	1,152,302	1,125,349		
その他の 紙資料	紙芝居	0	0	0	0	0 点	57	2,711	2,654	
	電話帳	0	0	1,014	49	1,063 点	▲ 3	1,110	1,113	
	地図(一枚もの)	0	0	649	45	694 点	▲ 9	7,970	7,979	
紙 以 外 の 資 料	視聴覚 資料	カセットテープ	4	5	0	0	9 点	▲ 8	1,058	1,066
		コンパクトディスク	19	17	0	0	36 点	213	14,242	14,029
		ビデオテープ	6	22	0	0	28 点	▲ 22	6,022	6,044
		レーザーディスク	0	9	0	0	9 点	▲ 9	2,217	2,226
		DVD	0	1	0	0	1 点	265	627	362
		計	29	54	0	0	83 点	439	24,166	23,727
		貸出文庫用ビデオ	0	0	0	0	0 点	0	796	796
	合計	29	54	0	0	83 点	439	24,962	24,523	
	マイクロ 資料	マイクロフィルム	0	0	0	0	0 リール	175	48,363	48,188
		マイクロフィッシュ	0	0	0	0	0 枚	0	27,586	27,586
		計	0	0	0	0	0 点	175	75,949	75,774
	電子資料 (タイトル)		(0)	(0)	(0)	(0)	(0) タイトル	(0)	(2,974)	(2,974)
	(枚数)		0	0	0	0	0 枚	0	3,007	3,007
	視 録 音 障 害 資 料 者 用	カセット (タイトル)	(0)	(0)	(0)	(0)	(0) タイトル	(56)	(2,500)	(2,444)
		テープ (巻数)	0	0	0	0	0 巻	359	16,281	15,922
		デジター (タイトル)	(0)	(0)	(0)	(0)	(0) タイトル	(16)	(108)	(92)
		図書 (枚数)	0	0	0	0	0 枚	17	113	96
		計 (タイトル)	(0)	(0)	(0)	(0)	(0) タイトル	(72)	(2,608)	(2,536)
	(点数)		0	0	0	0	0 点	376	16,394	16,018

*電話帳、地図の「その他」は取扱管理区分の変更による。

平成20年4月1日現在
(単位:タイトル)

受入別	
購入	寄贈・寄託 製作
61	32
6	1
67	33
1,202	1,332
39	52
1,241	1,384
1	1
0	0
1	1
9	3
1,318	1,421

(3) 図書主題部門別開架冊数

平成20年3月31日現在

		和 書	洋 書	計	構成比率 (%)
1階	児童図書	24,682	6,476	31,158	8.9
	その他	1,868	741	2,609	0.8
	小 計	26,550	7,217	33,767	9.7
2階	新聞・雑誌	455	8	463	0.1
3階	人文科学	115,593	19,519	135,112	39.1
	地 域	31,041	69	31,110	8.9
	小 計	146,634	19,588	166,222	48.0
4階	社会科学	63,149	10,308	73,457	21.3
	自然科学	53,931	8,948	62,879	18.2
	国連資料	324	9,190	9,514	2.7
	小 計	117,404	28,446	145,850	42.2
合 計		291,043	55,259	346,302	100

*1階のその他は中央書架におかれた資料

各コーナーの冊数

	コーナー名	和書	洋書(外国語図書)	計
3階	大活字	1,552	0	1,552
	ティーンズ	4,325	649	4,974
	多文化	222	2,589	2,811
4階	ビジネス情報	2,453	9	2,462

*各コーナーの資料は各部門の資料をコーナー設置の趣旨に基づいて配架されるため、これらの数値は階別・部門別の表に重複して計上されている。

(4) 図書以外の和洋別所蔵数

(単位:冊)

資料区分	製本新聞・製本雑誌等				製本 特許	工業 規格類	加除法規			点字図書
	製本新聞	製本雑誌		国連文書			社会科学	地域	自然科学	
部 門	新聞雑誌	新聞雑誌	自然科学	国連資料						
冊数	7,458	87,566	7,687	2,317	88,612	1,218	232	26	101	3,132
うち和書	7,138	76,230	3,680	0	79,298	572	232	26	100	3,132
うち洋書	320	11,336	4,007	2,317	9,314	646	0	0	1	0
計	105,028				88,612	1,218	359			3,132

(5) 図書分類別所蔵状況

(単位:冊)

		和書			洋書			合計			構成比率 (%)	開架率 (%)
		開架	閉架	計	開架	閉架	計	開架	閉架	計		
0類	総記	12,670	27,049	39,719	2,051	3,473	5,524	14,721	30,522	45,243	4.8	32.5
1類	哲学・宗教	15,262	28,929	44,191	2,944	1,653	4,597	18,206	30,582	48,788	5.2	37.3
2類	歴史・地理	32,122	55,368	87,490	4,038	3,585	7,623	36,160	58,953	95,113	10.1	38.0
3類	社会科学	68,348	150,000	218,348	14,831	6,756	21,587	83,179	156,756	239,935	25.5	34.7
4類	自然科学	25,806	44,025	69,831	5,633	2,121	7,754	31,439	46,146	77,585	8.2	40.5
5類	技術・家政学	27,028	57,606	84,634	4,570	4,178	8,748	31,598	61,784	93,382	9.9	33.8
6類	産業	16,360	39,571	55,931	3,043	1,931	4,974	19,403	41,502	60,905	6.5	31.9
7類	芸術・スポーツ	24,084	37,333	61,417	2,758	1,124	3,882	26,842	38,457	65,299	6.9	41.1
8類	言語	7,763	8,905	16,668	1,532	1,452	2,984	9,295	10,357	19,652	2.1	47.3
9類	文学	54,107	98,079	152,186	9,033	3,059	12,092	63,140	101,138	164,278	17.5	38.4
	絵本	7,472	11,600	19,072	4,826	374	5,200	12,298	11,974	24,272	2.6	50.7
	未分類の図書	0	0	0	0	6,343	6,343	0	6,343	6,343	0.7	0
	未配本図書	0	141	141	0	49	49	0	190	190	0.0	—
	合計	291,022	558,606	849,628	55,259	36,098	91,357	346,281	594,704	940,985	100.0	36.8
	開・閉架率(%)	34.3	65.7	100	60.5	39.5	100	36.8	63.2	100	—	—

*未配本図書とは年度末時点で受入手続は終わっているが、整理中などの状態で分類等が確定していない図書のこと

(6) 視聴覚資料ジャンル別所蔵状況

ア 音響資料

(単位:点)

ジャンル	カセット テープ	コンパクト ディスク	合計	比率 (%)
交響曲等・器楽曲	0	2,972	2,972	19.4
歌劇	0	237	237	1.5
声楽曲等	2	730	732	4.8
ジャズ	1	1,969	1,970	12.9
ヴォーカル	3	3,496	3,499	22.9
ロック	0	1,694	1,694	11.1
カントリー・ラテン等	0	273	273	1.8
映画音楽等	12	1,216	1,228	8.0
邦楽・民族音楽	42	770	812	5.3
演劇・演芸	189	157	346	2.3
文学・語学	551	443	994	6.5
効果音・その他	105	90	195	1.3
児童・教材	153	195	348	2.3
合 計	1,058	14,242	15,300	100.0

イ 映像資料

(単位:点)

ジャンル	ビデオ テープ	レーザー ディスク	DVD	合計	比率 (%)
総記	92	0	11	103	1.2
哲学・宗教	81	7	3	91	1.0
歴史・伝記	462	5	77	544	6.1
地理・紀行	581	193	71	845	9.5
社会科学	489	13	106	608	6.9
自然科学	569	83	54	706	8.0
技術・工学	246	4	60	310	3.5
産業	207	33	59	299	3.4
芸術・美術	304	57	60	421	4.7
クラシック音楽	28	313	0	341	3.8
ポピュラー音楽	70	467	1	538	6.1
演劇・演芸	115	36	10	161	1.8
外国映画	776	706	12	1,494	16.9
日本映画	411	141	5	557	6.3
記録映画	138	28	16	182	2.1
アニメ・児童	823	79	28	830	10.5
スポーツ・娯楽	383	49	18	450	5.1
語学	83	1	21	105	1.2
文学	164	2	15	181	2.0
合 計	6,022	2,217	627	8,866	100.0

(7) 雑誌分類別所蔵状況 (平成20年3月31日現在)

(単位:タイトル)

	和	洋	計
0類 総記	577	126	703
1類 哲学・宗教	109	16	125
2類 歴史・地理	237	30	267
3類 社会科学	1,854	280	2,134
4類 自然科学	359	109	468
5類 技術・家政学	1,331	250	1,581
6類 産業	458	43	501
7類 芸術・スポーツ	402	68	470
8類 言語	44	8	52
9類 文学	305	20	325
地域(A)	961	7	968
児童(J)	19	5	24
点字(T)	7	0	7
マイクロ	96	0	96
CD-ROM	6	0	6
合 計	6,765	962	7,727

*復刻版、および非継続の雑誌を含む

(8) 新聞形態別所蔵状況 (平成20年3月31日現在)

(単位:タイトル)

	和	洋	計
原紙版	98	8	106
縮刷版	35	1	36
復刻版	42	0	42
マイクロ版	29	0	29
点字版	2	0	2
CD-ROM版	2	0	2
合 計	208	9	217

2 利用統計

(1) 入館者数

年月 項目	19年 4月	5月	6月	7月	8月	9月	10月	11月	12月	20年 1月	2月	3月	合計
開館日数(日)	25	25	25	25	26	25	25	25	22	22	22	15	282
入館者数(人)	53,104	62,772	63,219	64,797	69,191	63,484	63,758	60,557	49,261	52,207	52,903	33,662	688,915
1日平均(人)	2,124	2,511	2,529	2,592	2,661	2,539	2,550	2,422	2,239	2,373	2,405	2,244	2,443

(2) 登録者数

ア 年齢別

	～5才	～10才	～15才	～20才	～30才	～40才	～50才	～60才	～70才	71才以上	合計
人数(人)	562	1,247	1,429	3,559	16,873	10,715	6,905	5,728	3,040	1,808	51,866
比率(%)	1.08	2.40	2.76	6.86	32.53	20.66	13.31	11.04	5.86	3.49	100

イ 地域別(町村は郡ごとにまとめた)

地域区分	地域名	人数	対人口比 (%)	地域区分	地域名	人数	対人口比 (%)
名古屋	名古屋市	33,533	1.50	三河	安城市	277	0.16
尾張	愛西市	267	0.41		岡崎市	591	0.16
	一宮市	1,313	0.35		蒲郡市	65	0.08
	稲沢市	792	0.58		刈谷市	328	0.23
	犬山市	308	0.41		新城市	12	0.02
	岩倉市	345	0.72		高浜市	45	0.10
	大府市	284	0.34		田原市	30	0.05
	尾張旭市	498	0.63		知立市	131	0.19
	春日井市	1,112	0.37		豊川市	141	0.09
	北名古屋市	682	0.85		豊田市	422	0.10
	清須市	1,172	2.07		豊橋市	216	0.06
	江南市	559	0.56		西尾市	130	0.12
	小牧市	557	0.37		碧南市	59	0.08
	瀬戸市	504	0.38		北設楽郡	6	0.05
	知多市	229	0.27		西加茂郡	127	0.21
	津島市	299	0.46		額田郡	44	0.12
	東海市	271	0.25		幡豆郡	51	0.09
	常滑市	122	0.23		宝飯郡	16	0.07
	豊明市	239	0.35		県外計	2,613	—
	日進市	517	0.64		合計	51,866	—
	半田市	216	0.18				
	弥富市	181	0.42				
	愛知郡	673	0.74				
	海部郡	1,206	0.77				
	知多郡	332	0.20				
	西春日井郡	119	0.53				
	丹羽郡	232	0.42				

*対人口比は「あいちの人口」平成20年3月1日現在をもとに算出

(3) 個人館外貸出冊数

ア 利用者数、貸出冊(点)数

年月 項目	19年 4月	5月	6月	7月	8月	9月	10月	11月	12月	20年 1月	2月	3月	合計	一日平均
利用者数	11,432	12,323	12,247	12,719	12,969	12,224	12,382	12,515	11,342	11,685	11,972	7,750	141,560	502.0 人
図書貸出 冊 数	30,469	32,689	32,371	34,566	35,275	33,525	34,155	34,170	31,820	32,131	33,367	21,671	386,209	1369.5 冊
視聴覚資料 貸出点数	5,542	5,738	5,777	5,528	5,287	5,314	5,347	5,322	5,037	5,273	5,723	4,020	63,908	226.6 点

イ 分類別貸出冊数

(単位:冊)

	和書	洋書	計	1日平均 冊数	分類別 比率(%)
0類 総記	10,648	41	10,689	37.9	2.8
1類 哲学・宗教	19,373	155	19,528	69.2	5.1
2類 歴史・地理	33,841	266	34,107	120.9	8.8
3類 社会科学	69,154	313	69,467	246.3	18.0
4類 自然科学	30,042	100	30,142	106.9	7.8
5類 技術・家政学	37,714	131	37,845	134.2	9.8
6類 産業	14,310	42	14,352	50.9	3.7
7類 芸術・スポーツ	30,641	236	30,877	109.5	8.0
8類 言語	8,009	58	8,067	28.6	2.1
9類 文学	89,028	3,562	92,590	328.3	24.0
絵本	29,362	1,591	30,953	109.8	8.0
パンフレット	699	—	699	2.5	0.2
紙芝居	6,893	—	6,893	24.4	1.8
合計	379,714	6,495	386,209	1369.5	100.0

1日平均	1,346.5	23.0	1,369.5
------	---------	------	---------

ウ 部門別貸出冊数

(単位:冊)

	和書	洋書	計
人文科学	157,990	4,001	161,991
社会科学	76,266	288	76,554
自然科学	73,601	253	73,854
児童図書	71,804	1,893	73,697
国連資料	53	60	113
合計	379,714	6,495	386,209

エ 貸出予約数

年月 項目	19年 4月	5月	6月	7月	8月	9月	10月	11月	12月	20年 1月	2月	3月	合計	一日平均
予 約 冊 数	976	1,091	1,034	1,200	1,173	1,205	1,176	1,279	1,155	1,350	1,022	845	13,506	47.9 冊

オ 他館からの借受冊数

	前年度
借受冊数	1830 冊
(うち国会図書館)	108 冊
(うち岐阜県図書館)	47 冊
(うち三重県立図書館)	32 冊

カ リクエストによる購入冊数

	前年度
購入冊数	667 冊
(うち個人分)	649 冊
(うち県内図書館分)	18 冊

キ 視聴覚資料ジャンル別館外貸出状況

音響資料

(単位:点)

ジャンル	カセット テープ	コンパクト ディスク	合計	比率 (%)
交響曲等・器楽曲	0	10,449	10,449	21.8
歌 劇	0	831	831	1.7
声楽曲等	2	2,107	2,109	4.4
ジャズ	0	6,958	6,958	14.5
ヴォーカル	0	11,877	11,877	24.7
ロック	0	4,282	4,282	8.9
カントリー・ラテン等	0	815	815	1.7
映画音楽等	7	2,864	2,871	6.0
邦楽・民族音楽	19	1,323	1,342	2.8
演劇・演芸	476	1,464	1,940	4.0
文学・語学	351	2,923	3,274	6.8
効果音・その他	77	308	385	0.8
児童・教材	47	815	862	1.8
合 計	979	47,016	47,995	100.0

映像資料

ジャンル	ビデオ テープ	DVD	合計	比率 (%)
総 記	102	79	181	1.1
哲学・宗教	287	17	304	1.9
歴史・伝記	959	1,012	1,971	12.4
地理・紀行	1,160	839	1,999	12.6
社会科学	536	520	1,056	6.6
自然科学	669	643	1,312	8.2
技術・工学	233	187	420	2.6
産 業	250	456	706	4.4
芸術・美術	336	564	900	5.7
クラシック音楽	119	0	119	0.7
ポピュラー音楽	93	12	105	0.7
演劇・演芸	158	72	230	1.4
外国映画	1,431	21	1,452	9.1
日本映画	1,652	22	1,674	10.5
記録映画	216	261	477	3.0
アニメ・児童	1,289	248	1,537	9.7
スポーツ・娯楽	390	67	457	2.9
語 学	172	276	448	2.8
文 学	410	155	565	3.6
合 計	10,462	5,451	15,913	100.0

(4) 書庫内資料利用冊数

年月 項目	19年 4月	5月	6月	7月	8月	9月	10月	11月	12月	20年 1月	2月	3月	合計	一日平均
利用者数	2,639	3,116	3,156	3,180	3,042	2,979	3,159	3,364	2,914	2,749	2,537	1,852	34,687	123.0 人
出納冊数	図 書	4,839	6,200	6,087	6,054	5,878	5,550	5,977	6,581	6,005	5,332	4,953	3,805	67,261 冊
	雑 誌	3,219	3,043	3,565	3,372	3,807	3,000	3,516	3,051	3,757	3,079	2,232	2,837	38,478 冊
	特 許	502	577	419	632	1,067	244	178	531	329	511	280	392	5,662 冊
	貴重書	42	29	25	161	116	85	151	56	45	36	86	9	841 冊
	マイクロ	212	534	342	305	363	413	573	258	327	360	269	285	4,241 点
計	8,814	10,383	10,438	10,524	11,231	9,292	10,395	10,477	10,463	9,318	7,820	7,328	116,483	413.1 冊

(5) 参考事務(レファレンス)

年月 項目	19年 4月	5月	6月	7月	8月	9月	10月	11月	12月	20年 1月	2月	3月	合計	一日平均
口 頭	2,238	2,306	2,331	2,270	2,646	2,286	2,613	2,362	2,232	2,070	1,997	1,352	26,703	94.7 件
電 話	573	768	796	816	773	807	739	816	611	758	671	368	8,496	30.1 件
文 書	37	44	44	42	45	40	56	49	34	82	55	29	557	2.0 件
計	2,848	3,118	3,171	3,128	3,464	3,133	3,408	3,227	2,877	2,910	2,723	1,749	35,756	126.8 件

*文書には電子メールによるものを含む

(6) 館内インターネット・CD-ROM端末利用件数

年月 項目	19年 4月	5月	6月	7月	8月	9月	10月	11月	12月	20年 1月	2月	3月	合計	一日平均
件数	1,479	1,445	1,453	1,455	1,596	1,532	1,666	1,793	1,456	1,483	1,561	881	17,800	63.1 件

(7) インターネット上のコンテンツ(ホームページ)へのアクセス数

年月 項目	19年 4月	5月	6月	7月	8月	9月	10月	11月	12月	20年 1月	2月	3月	合計	一日平均
トップページ	40,354	44,763	42,021	45,131	43,582	41,516	45,680	42,898	40,548	45,578	42,441	40,791	515,303	1,419.6 回
蔵書検索	27,832	31,639	29,734	31,492	27,551	27,190	30,204	28,822	26,282	28,100	25,458	22,752	337,056	928.5 回
横断検索	23,235	27,378	26,722	27,145	25,039	24,970	26,749	25,616	24,651	23,991	21,678	27,843	305,017	840.3 回
「絵図の世界」	551	661	680	666	672	589	618	538	560	526	559	553	7,173	19.8 回
携帯用サイト	3,598	5,454	4,284	5,414	6,636	5,822	5,863	6,671	7,486	7,590	7,434	6,753	73,005	201.1 ページ

(8) 複写

ア 館内複写枚数

		(一日平均)
電子式複写	697,453	2,473.2 枚
マイクロ資料よりの複写	11,487	40.7 枚
CD-ROM, インターネットよりの複写	10,776	38.2 枚
計	719,716	2,552.2 枚

イ 他館から依頼された複写

		前年度実績
申込件数	126	133 件
複写枚数	2,598	2,135 枚

ウ 他館に依頼した複写

		前年度実績
申込件数	521	523 件

(9) 心身障害者への郵送貸出

		前年度実績
登録者数(年度末)	45	41 人
利用者数	141	115 人
利用冊数	433	267 冊

(10) 視聴覚資料館内利用(AV室)

		(一日平均)
音響	カセットテープ	6 0.0 点
	コンパクトディスク	1,073 3.8 点
	計	1,079 3.8 点
映像	ビデオテープ	2,618 9.3 点
	レーザーディスク	2,882 10.2 点
	DVD	74 0.3 点
	計	5,574 19.8 点
合計		6,653 23.6 点

(11) マイクロ資料館内利用

		(一日平均)	前年度実績	(一日平均)
受付件数	949	3.4	857	3.2 件
リール数	4,676	16.6	4,545	17.0 点

(12) 視覚障害者資料室利用状況

ア 貸出数

		前年度実績
有効登録者数		345 332 人
点字資料	利用者数	214 241 人
	タイトル数	276 247 タイトル
	冊数	486 415 冊
	利用冊数	658 452 人
録音資料(カセット)	タイトル数	1,023 652 タイトル
	巻数	6,016 4,079 巻
	利用者数	58 33 人
録音資料(デジター)	タイトル数	81 50 タイトル
	枚数	82 51 枚
	利用者数	930 726 人
合計	タイトル数	1,380 949 タイトル
	点数	6,584 4,545 点

ウ 他館からの借受数

		前年度実績
点字資料	26	17 タイトル
録音資料(カセット)	1,079	655 タイトル
録音資料(デジター)	244	125 タイトル
合計	1,349	797 タイトル

エ 対面朗読

		前年度実績
利用者数	330	293 人
朗読者数	236	208 人
朗読時間	475.50	428.33 時間
朗読協力員数	51	53 人

イ 他館への貸出数

		前年度実績
点字資料	0	2 タイトル
録音資料(カセット)	33	43 タイトル
録音資料(デジター)	14	25 タイトル
合計	47	70 タイトル

3 協力業務統計

(1) 協力貸出

ア 全体

	19年 4月	5月	6月	7月	8月	9月	10月	11月	12月	20年 1月	2月	3月	合計
貸出冊数	1,175	1,582	1,315	1,437	1,463	1,342	1,841	1,439	1,059	1,600	1,496	1,300	17,049 冊
うち県内	1,035	1,379	1,121	1,325	1,332	1,168	1,660	1,263	906	1,439	1,318	1,116	15,062 冊
うち県外	140	203	194	112	131	174	181	176	153	161	178	184	1,987 冊

イ 館別貸出冊数

市町村名 (図書館名)		冊数	前年度 実績
名古屋 市	○ 鶴舞中央	130	77
	○ 熱田	62	54
	○ 北	40	31
	○ 楠	23	21
	○ 志段味	24	16
	○ 千種	51	75
	○ 天白	96	85
	○ 富田	50	55
	○ 中川	63	76
	○ 中村	81	83
	○ 南陽	28	19
	○ 西	36	46
	○ 東	83	83
	○ 瑞穂	33	54
	○ 緑	110	55
	○ 港	29	47
	○ 南	33	51
	○ 名東	157	119
	○ 守山	55	29
	○ 山田	24	35
小計		1,208	1,111
尾張 地区	○ 愛西市	124	93
	○ 一宮市	405	329
	○ 稲沢市	212	83
	○ 犬山市	370	306
	○ 岩倉市	391	366
	○ 大府市	199	144
	○ 尾張旭市	483	238
	○ 春日井市	269	238
	○ 北名古屋	538	389
	○ 江南市	166	80
	○ 小牧市	220	199
	○ 瀬戸市	190	404
	○ 知多市	189	172
	○ 津島市	255	194
	○ 東海市	171	89
	○ 常滑市	479	374
	○ 豊明市	230	224
	○ 日進市	449	226
	○ 半田市	364	309
	○ 弥富市	69	73
	○ 阿久比町	91	93
	○ 大口町	178	144
	○ 蟹江町	68	57
	○ 武豊町	73	87
	○ 東郷町	647	462
	○ 飛島村	6	13
	○ 長久手町	118	74
	○ 東浦町	244	188
	○ 扶桑町	248	252
	○ 美浜町	181	128
	○ 美和町	424	456
小計		8,051	6,484

県外公共図書館	1,959	1,915
県外その他(注2)	28	75
県外合計	1,987	1,990

市町村名 (図書館名)		冊数	前年度 実績
三河 地区	○ 安城市	225	256
	○ 岡崎市	719	748
	○ 蒲郡市	204	176
	○ 刈谷市	139	98
	○ 新城市	256	257
	○ 高浜市	214	240
	○ 田原市	632	451
	○ 知立市	185	193
	○ 豊川市	274	268
	○ 豊川市(旧音羽町)	211	201
	○ 豊川市(旧御津町)	54	73
	○ 豊田市	111	122
	○ 豊橋市	347	271
	○ 西尾市	243	348
	○ 碧南市	132	111
	○ 一色町	214	234
	○ 吉良町	124	119
	○ 幸田町	159	140
	○ 幡豆町	92	63
	○ 三好町	60	106
小計		4,595	4,475
公民館 等	○ 大治町	0	0
	○ 清須市	202	107
	○ 七宝町	57	2
	○ 甚目寺町	187	34
	○ 豊山町	30	38
	○ 春日町	45	33
	○ 南知多町	0	0
	○ 小坂井町	30	32
	○ 設楽町	55	29
	○ 東栄町	0	0
小計		606	287
県内大学図書館		236	109
県内その他(注1)		366	590
県内合計		15,062	13,056

総計	17,049	15,046
----	--------	--------

市町村合併があった旧市町村の前年度実績は、新市町村の前年度実績に含めた。

○印はAICHI・LLネット接続市町村

(注1) 県内の学校図書室等で、公共図書館・大学図書館・公民館図書室以外の施設

(注2) 県外の大学図書館・専門図書館等で公共図書館・公民館図書室以外の施設

ウ 県外図書館 県別貸出冊数

	県名	合計	主な貸出館		冊数
1	北海道	9	札幌市図書館		7
2	青森	4			
3	岩手	9	岩手県立図書館		5
4	宮城	37	仙台市図書館		35
5	秋田	0			
6	山形	4	山形県立図書館		1
7	福島	0			
8	茨城	17	茨城県立図書館		13
9	栃木	6	栃木県立図書館		2
10	群馬	10	高崎市立図書館		10
11	埼玉	27	埼玉県立図書館		21
			さいたま市立図書館		1
12	千葉	15	千葉県立図書館		11
13	東京	10	東京都立図書館		1
14	神奈川	3	神奈川県立図書館		2
			横浜市図書館		1
15	新潟	15	新潟市立図書館		4
			上越市立図書館		10
16	富山	231	富山県立図書館		72
			富山市立図書館		48
			高岡市立図書館		45
			小矢部市民図書館		12
			滑川市立図書館		12
			南砺市立図書館		12
			砺波市立図書館		11
17	石川	148	石川県立図書館		65
			金沢市立図書館		28
			加賀市立図書館		23
			小松市立図書館		10
18	福井	80	福井県立図書館		54
			坂井市立図書館		20
19	山梨	40	山梨県立図書館		35
20	長野	56	県立長野図書館		15
			松本市中央図書館		21
21	岐阜	282	岐阜県図書館		43
			各務原市立中央図書館		36
			多治見市図書館		28
			高山市図書館		23
			美濃加茂市図書館		23
			中津川市立図書館		19
			大垣市立図書館		16
			郡上市図書館		16
			恵那市中央図書館		12
22	静岡	71	静岡県立中央図書館		11
			静岡市立図書館		12
			浜松市立図書館		11
			菊川市立図書館		11
24	三重	611	三重県立図書館		91
			津市図書館		73
			四日市市立図書館		89
			伊勢市立図書館		76
			桑名市立図書館		68
			名張市立図書館		48
			鈴鹿市立図書館		35
			いなべ市図書館		23
			熊野市立図書館		14
			伊賀市上野図書館		12
			あさひライブラリー(朝日町)		10
			三重大学附属図書館		17
25	滋賀	29	滋賀県立図書館		7
26	京都	37	京都府立図書館		34
			京都市図書館		1
27	大阪	43	大阪府立図書館		6
			大阪市立図書館		12
			堺市立図書館		3
28	兵庫	18			
29	奈良	13			
30	和歌山	5			
31	鳥取	6	鳥取県立図書館		2
32	島根	10	島根県立図書館		2
33	岡山	31	岡山県立図書館		19
34	広島	11	広島県立図書館		1
			広島市立図書館		10
35	山口	5			
36	徳島	3	徳島県立図書館		3
37	香川	0			
38	愛媛	10	愛媛県立図書館		3
39	高知	5	高知県立図書館		5
40	福岡	30	福岡県立図書館		18
			福岡市図書館		2
41	佐賀	9	佐賀県立図書館		3
42	長崎	14	長崎県立長崎図書館		11
43	熊本	5	熊本県立図書館		5
44	大分	10	大分県立図書館		10
45	宮崎	2	宮崎県立図書館		2
46	鹿児島	2			
47	沖縄	4	沖縄県立図書館		3
総計 1,987					

(2) 貸出文庫貸出冊数

市町村名	施設名	基本図書	流通図書			合計
			図書	ビデオ	紙芝居	
設楽町	設楽町民図書館	-	250	75	-	325
設楽町	つぐグリーンプラザ	-	250	75	35	360
七宝町	七宝町公民館	500	250	-	-	750
甚目寺町	甚目寺町中央公民館	414	-	-	-	414
東栄町	東栄町教育委員会	219	250	75	-	544
豊根村	豊根村教育委員会	183	250	-	-	433
豊根村	豊根村教育文化センター森遊館	300	250	75	35	660
南知多町	南知多町町民会館	500	250	-	35	785
計		2,116	1,750	300	105	4,271

*貸出文庫は、図書館未設置町村を対象に、期限1年で貸出をする「基本図書」と、
期限2ヵ月で新刊の貸出をする「流通図書」の2形態を運用している。

(3) 当館経由の相互貸借冊数

地区	館名	貸出	返却	地区	館名	貸出	返却	地区	館名	貸出	返却
名古屋	名古屋市鶴舞中央図書館	1301	465	尾張（図書館）	北名古屋市図書館	508	991	三河（図書館）	安城市中央図書館	888	241
	名古屋市熱田図書館	83	192		江南市立図書館	227	348		岡崎市立図書館	741	1002
	名古屋市北図書館	108	218		小牧市立図書館	1097	930		蒲郡市立図書館	657	466
	名古屋市楠図書館	91	77		瀬戸市立図書館	408	356		刈谷市図書館	661	233
	名古屋市志段味図書館	70	65		知多市中央図書館	175	461		新城図書館	152	249
	名古屋市千種図書館	129	247		津島市立図書館	263	343		高浜市立図書館	20	354
	名古屋市天白図書館	93	327		東海市中央図書館	847	282		田原市図書館	1238	1149
	名古屋市富田図書館	52	65		常滑市立図書館	484	482		知立市図書館	157	398
	名古屋市中村図書館	47	154		豊明市立図書館	448	506		豊川市中央図書館	598	321
	名古屋市中川図書館	80	120		日進市立図書館	0	674		豊川市音羽図書館	33	174
	名古屋市南陽図書館	44	178		半田市立図書館	215	857		豊川市御津図書館	3	53
	名古屋市西図書館	120	193		弥富市立図書館	1	55		豊田市中央図書館	3472	279
	名古屋市東図書館	148	246		阿久比町立図書館	215	93		豊橋市中央図書館	1062	608
	名古屋市瑞穂図書館	78	213		大口町立図書館	314	342		西尾市立図書館	395	294
	名古屋市緑図書館	130	376		蟹江町図書館	154	95		碧南市民図書館	571	222
	名古屋市港図書館	93	189		武豊町立図書館	44	212		一色学びの館	78	252
	名古屋市南図書館	136	276		東郷町立図書館	68	515		吉良町立図書館	95	150
	名古屋市名東図書館	124	485		飛島村図書館	41	18		幸田町立図書館	215	236
	名古屋市守山図書館	113	175		長久手町中央図書館	238	292		幡豆町立図書館	55	67
尾張（図書館）	名古屋市山田図書館	60	180	尾張（公民館等）	東浦町中央図書館	352	406	三河（公民館等）	三好町立中央図書館	244	130
	芸術文化センターアートライブラリー	67	0		扶桑町図書館	156	269		小坂井町中央公民館	0	3
	名古屋大学	110	115		美浜町図書館	270	231		設楽町民図書館	0	0
	名古屋市立大学	32	3		美和町図書館	157	463		つぐグリーンプラザ	0	0
	南山大学	21	46		大治町立公民館	0	0		東栄町教育委員会	0	0
	愛西市図書館	214	122		清須市にしび創造センター	1	18		豊根村教育委員会	0	0
	一宮市立図書館	1956	645		七宝町公民館	0	8		豊根村教育文化センター森遊館	0	0
	稲沢市立図書館	1406	215		豊山町社会教育センター	0	3	小計		28,230	24,749
	犬山市立図書館	622	455		甚目寺町中央公民館	0	0	岐阜県内図書館	岐阜県内図書館	517	799
	岩倉市図書館	307	390		春日町中央公民館	1	6		三重県内図書館	560	1,938
尾張（図書館）	大府市中央図書館	890	951	尾張（図書館）	南知多町教育委員会	0	0		富山県内図書館	131	574
	尾張旭市立図書館	212	630						石川県立図書館	89	194
	春日井市図書館	1274	599						愛知県図書館	-	1,362
									小計	1,297	4,867
									合計	29,527	29,616

4 受入・利用の推移(平成10～19年度)

(1) 年度別所蔵状況

(各年度3月31日現在の数値)

		平成10年度	平成11年度	平成12年度	平成13年度	平成14年度	平成15年度	平成16年度	平成17年度	平成18年度	平成19年度	
図書等	図書(和書)	685,257	696,876	710,013	726,906	744,321	762,027	780,447	799,644	824,970	849,628	冊
	図書(洋書)	85,846	86,668	87,137	87,573	88,222	88,769	89,332	89,709	90,522	91,357	冊
	小計	771,103	783,544	797,150	814,479	832,543	850,796	869,779	889,353	915,492	940,985	冊
	製本雑誌・製本新聞	92,766	94,165	97,748	100,849	102,159	102,882	103,412	103,964	104,545	105,028	冊
	製本特許	87,889	88,517	88,612	88,612	88,612	88,612	88,612	88,612	88,612	88,612	冊
	加除法規類	1,028	990	950	909	911	913	350	352	354	359	冊
	工業規格類	1,064	1,089	1,090	1,103	1,127	1,173	1,185	1,199	1,214	1,218	冊
	点字資料 (タイトル)	(448)	(486)	(526)	(543)	(554)	(565)	(611)	(621)	(628)	(634)	タイトル
	(冊数)	2,724	2,895	2,973	2,994	3,017	3,031	3,106	3,116	3,126	3,132	冊
	計	957,595	971,200	988,523	1,008,946	1,028,369	1,047,407	1,066,444	1,086,596	1,113,343	1,139,334	冊
	貸出文庫用図書	14,151	15,523	16,900	18,052	19,037	12,992	11,894	11,109	12,006	12,968	冊
	合計	971,746	986,723	1,005,423	1,026,998	1,047,406	1,060,399	1,078,338	1,097,705	1,125,349	1,152,302	冊
紙資料 その他の	紙芝居	1,858	1,860	1,858	2,196	2,313	2,443	2,533	2,598	2,654	2,711	点
	電話帳	615	611	620	750	853	924	966	1,082	1,113	1,110	点
	地図(一枚もの)	7,981	7,998	8,002	8,000	8,006	7,955	7,961	7,982	7,979	7,970	点
紙以外の資料	視聴覚資料	カセットテープ	1,061	1,061	1,061	1,062	1,060	1,074	1,074	1,066	1,066	点
		コンパクトディスク	12,701	12,885	13,023	13,201	13,368	13,521	13,702	13,840	14,029	点
		ビデオテープ	4,798	4,958	5,071	5,186	5,437	5,688	5,878	5,985	6,044	点
		レーザーディスク	2,231	2,232	2,231	2,231	2,231	2,231	2,231	2,226	2,226	点
		DVD	-	-	-	-	-	10	71	179	362	点
		計	20,791	21,136	21,386	21,680	22,096	22,524	22,956	23,296	23,727	点
		貸出文庫用ビデオ	710	796	796	796	796	796	796	796	796	点
		合計	21,501	21,932	22,182	22,476	22,892	23,320	23,752	24,092	24,523	点
	マイクロ資料	マイクロフィルム	47,186	47,398	47,551	47,669	47,648	47,748	47,833	48,011	48,188	リール
		マイクロフィッシュ	25,727	25,745	26,977	26,977	27,586	27,586	27,586	27,586	27,586	枚
		計	72,913	73,143	74,528	74,646	75,234	75,334	75,419	75,597	75,774	点
	電子資料 (タイトル)		-	-	-	-	-	(2,974)	(2,974)	(2,974)	(2,974)	タイトル
	(枚数)		5,664	5,688	5,688	2,110	2,110	3,007	3,007	3,007	3,007	枚
	視覚 障害者用 録音資料	カセット (タイトル)	(1,967)	(2,023)	(2,077)	(2,140)	(2,221)	(2,283)	(2,342)	(2,399)	(2,444)	タイトル
		テープ (巻数)	12,801	13,187	13,547	13,985	14,452	14,848	15,219	15,610	15,922	巻
		デージー (タイトル)	-	-	-	(41)	(42)	(52)	(55)	(72)	(92)	タイトル
		図書 (枚数)	-	-	-	41	42	55	58	76	96	枚
		計 (タイトル)	(1,967)	(2,023)	(2,077)	(2,181)	(2,263)	(2,335)	(2,397)	(2,471)	(2,536)	タイトル
	(点数)		12,801	13,187	13,547	14,026	14,494	14,903	15,277	15,686	16,018	点

* 貸出文庫用図書欄は平成11年度までは移動図書館用図書数。(2)資料受入状況推移も同じ。

* 電子資料欄は平成14年度まではCD-ROM(特許)数。(2)資料受入状況推移も同じ。

(2) 資料受入状況推移（逐次刊行物については別表）

		平成10年度	平成11年度	平成12年度	平成13年度	平成14年度	平成15年度	平成16年度	平成17年度	平成18年度	平成19年度	
図書等	図書(和書)	21,716	12,567	14,005	17,687	18,027	18,124	18,798	19,848	25,770	25,191	冊
	図書(洋書)	1,135	830	486	437	664	554	572	401	833	840	冊
	小計	22,851	13,397	14,491	18,124	18,691	18,678	19,370	20,249	26,603	26,031	冊
	製本雑誌・製本新聞・製本特許	4,635	2,027	3,678	3,102	1,310	723	530	552	581	483	冊
	加除法規類	-	10	38	1	2	2	3	2	2	5	冊
	工業規格類	-	25	30	13	24	46	12	14	15	4	冊
	点字資料(タイトル)	(34)	(38)	(40)	(17)	(11)	(11)	(46)	(10)	(7)	(6)	タイトル
	点字資料(冊数)	174	171	78	21	23	14	75	10	10	6	冊
	計	27,660	15,630	18,315	21,261	20,050	19,463	19,990	20,827	27,211	26,529	冊
	貸出文庫用図書	1,606	1,373	1,377	1,152	985	1,044	997	1,024	897	962	冊
	合計	29,266	17,003	19,692	22,399	21,035	20,507	20,987	21,851	28,108	27,491	冊
紙その他の資料	紙芝居	190	167	1	338	117	130	90	65	68	57	点
	電話帳	615	611	512	671	773	899	876	1,176	1,116	1,060	点
	地図(一枚もの)	990	273	1,726	876	1,083	935	436	521	712	685	点
紙以外の資料	視聴覚資料	カセットテープ	0	0	0	1	0	16	4	0	0	1 点
		コンパクトディスク	321	185	139	178	167	155	185	156	191	249 点
		ビデオテープ	460	221	202	150	257	260	207	117	69	6 点
		レーザーディスク	22	1	0	0	0	0	0	0	0	0 点
		DVD	-	-	-	-	-	10	61	108	183	266 点
		計	803	407	341	329	424	431	457	381	443	522 点
		貸出文庫用ビデオ	86	86	0	0	0	0	0	0	0	0 点
		合計	889	493	341	329	424	431	457	381	443	522 点
	マイクロ資料	マイクロフィルム	447	212	153	118	699	188	173	178	177	175 リール
		マイクロフィッシュ	0	18	1,232	0	609	0	0	0	0	0 枚
		計	447	230	1,385	118	1,308	188	173	178	177	175 点
	電子資料	(タイトル)	-	-	-	-	-	(864)	(0)	(0)	(0)	タイトル
		(枚数)	995	24	0	0	0	897	0	0	0	0 枚
	視覚障害者用録音資料	カセット (タイトル)	(77)	(56)	(54)	(63)	(81)	(62)	(59)	(57)	(45)	(56) タイトル
		テープ (巻数)	433	386	360	438	467	396	371	391	312	359 巻
		デジター (タイトル)	-	-	-	(41)	(1)	(10)	(3)	(17)	(20)	(16) タイトル
		図書 (枚数)	-	-	-	41	1	13	3	18	20	17 枚
		計 (タイトル)	(77)	(56)	(54)	(104)	(82)	(72)	(62)	(74)	(65)	(72) タイトル
		(点数)	433	386	360	479	468	409	374	409	332	376 点

逐次刊行物等受入状況(継続分)推移

(各年度4月1日現在の数値)

	平成11年度	平成12年度	平成13年度	平成14年度	平成15年度	平成16年度	平成17年度	平成18年度	平成19年度	平成20年度	
新 聞	110	85	79	78	79	80	87	92	101	100	タイトル
雑 誌	3,031	2,744	2,641	2,657	2,690	2,715	2,740	2,644	2,606	2,625	タイトル
特許・規格類	24	2	2	2	2	2	2	2	2	2	タイトル
加除法規追録	31	12	12	11	10	11	10	10	12	12	タイトル

特許(特許公開公報・実用新案等)は平成10年度で更新中止

(3) 利用状況推移

ア 入館者数推移

	平成10年度	平成11年度	平成12年度	平成13年度	平成14年度	平成15年度	平成16年度	平成17年度	平成18年度	平成19年度	
入館者数	900,254	809,180	747,121	763,322	726,193	715,074	686,348	651,008	637,822	688,915	人

イ 利用者区分別年度別登録者数推移

	平成10年度	平成11年度	平成12年度	平成13年度	平成14年度	平成15年度	平成16年度	平成17年度	平成18年度	平成19年度	
一般	29,941	25,837	23,988	21,469	20,303	18,722	16,703	16,181	15,645	15,756	人
児童	2,956	2,319	2,195	1,879	1,653	1,505	1,295	822	850	961	人
合計	32,897	28,156	26,183	23,348	21,956	20,227	17,998	17,003	16,495	16,717	人

平成16年度までは中学生以下を児童としていたが、平成17年度からは小学生以下を児童とした。

ウ 年度別個人館外貸出点数推移

	平成10年度	平成11年度	平成12年度	平成13年度	平成14年度	平成15年度	平成16年度	平成17年度	平成18年度	平成19年度	
一般図書	389,631	330,979	290,490	265,197	304,277	296,556	282,526	269,890	283,101	312,512	冊
児童図書	62,338	47,816	50,137	48,063	64,997	63,901	60,953	66,236	70,290	73,697	冊
図書計	451,969	378,795	340,627	313,260	369,274	360,457	343,479	336,126	353,391	386,209	冊
視聴覚資料(音響)	—	—	—	—	35,405	40,551	42,672	47,658	48,499	47,995	点
視聴覚資料(映像)	—	—	—	—	15,044	15,998	18,358	14,026	15,696	15,913	点
視聴覚資料計	—	—	—	—	50,449	56,549	61,030	61,684	64,195	63,908	点
視覚障害者用資料	11,414	10,926	7,628	7,496	6,936	6,034	5,340	4,770	4,545	6,584	点
心身障害者への郵送貸出	189	175	191	144	225	394	405	303	267	433	点
合計	463,572	389,896	348,446	320,900	426,884	423,434	410,254	402,883	422,398	457,134	点

視聴覚(AV)資料の貸出は平成14年度より開始

エ 分類別年度別貸出冊数推移

	平成10年度	平成11年度	平成12年度	平成13年度	平成14年度	平成15年度	平成16年度	平成17年度	平成18年度	平成19年度	
総記	15,092	12,591	10,557	9,255	9,547	9,336	9,778	9,757	9,719	10,689	冊
哲学・宗教	22,342	19,437	17,557	16,001	18,579	18,638	17,962	16,428	18,133	19,528	冊
歴史・地理	42,749	35,709	32,304	28,234	33,050	31,930	31,225	30,555	31,761	34,107	冊
社会科学	91,207	77,531	68,729	64,122	75,960	69,573	67,018	62,219	64,721	69,467	冊
自然科学	39,868	34,724	30,924	28,587	34,668	32,076	30,637	29,485	28,819	30,142	冊
技術・家政学	47,706	43,417	38,846	35,875	37,208	38,079	36,210	34,516	36,059	37,845	冊
産業	16,872	14,169	12,143	11,298	14,692	12,041	11,168	11,255	12,197	14,352	冊
芸術・スポーツ	38,573	32,429	27,788	25,975	29,700	31,504	28,985	27,596	27,804	30,877	冊
言語	10,318	8,801	7,905	7,325	13,311	8,705	8,331	7,580	7,260	8,067	冊
文学	104,858	82,455	72,994	65,564	74,442	79,686	74,792	75,117	81,550	92,590	冊
絵本	18,839	13,946	14,665	15,019	21,147	22,201	20,910	24,111	27,566	30,953	冊
パンフレット	616	2,097	914	771	542	568	473	932	904	699	冊
紙芝居	2,929	1,489	5,301	5,234	6,428	6,120	5,990	6,575	6,898	6,893	冊
合計	451,969	378,795	340,627	313,260	369,274	360,457	343,479	336,126	353,391	386,209	冊

オ 書庫内資料利用点数推移

	平成10年度	平成11年度	平成12年度	平成13年度	平成14年度	平成15年度	平成16年度	平成17年度	平成18年度	平成19年度	
利用者数	56,203	53,033	51,288	48,459	47,163	44,630	38,902	36,690	35,890	34,687	人
出納冊数	図書	105,922	98,120	93,150	87,204	87,652	85,983	75,685	69,598	69,187	冊
	雑誌	41,420	43,187	39,684	40,377	41,098	35,471	37,829	42,577	41,465	冊
	特許	35,874	23,156	13,732	13,553	9,224	8,493	8,254	9,365	8,168	冊
	貴重書	570	603	508	660	455	555	577	617	394	冊
	マイクロ資料	—	—	—	—	—	—	201	5,161	3,923	点
計	183,786	165,066	147,074	141,794	138,429	130,502	122,546	127,318	123,137	116,483	点

平成16年度途中よりマイクロ資料の取扱を変更した

カ 視聴覚(AV)資料館内利用状況推移

	平成10年度	平成11年度	平成12年度	平成13年度	平成14年度	平成15年度	平成16年度	平成17年度	平成18年度	平成19年度	
音響資料	6,693	5,784	6,021	5,986	2,692	2,209	1,983	1,674	1,284	1,079	点
映像資料	26,134	24,360	24,879	24,050	5,988	5,996	5,881	5,706	5,713	5,574	点
合計	32,827	30,144	30,900	30,036	8,680	8,205	7,864	7,380	6,997	6,653	点

キ 複写利用状況推移

	平成10年度	平成11年度	平成12年度	平成13年度	平成14年度	平成15年度	平成16年度	平成17年度	平成18年度	平成19年度	
電子式複写	1,011,146	883,593	785,928	747,064	657,851	597,242	525,460	487,303	627,192	697,453	枚
マイク資料よりの複写	16,495	12,558	16,804	14,468	16,064	14,294	12,426	9,382	6,383	11,487	枚
CD-ROM,インターネットよりの複写	41,485	12,516	2,449	592	375	6,494	7,384	6,516	9,237	10,776	枚
合計	1,069,126	908,667	805,181	762,124	674,290	618,030	545,270	503,201	642,812	719,716	枚

ク 参考事務(レファレンス)推移

	平成10年度	平成11年度	平成12年度	平成13年度	平成14年度	平成15年度	平成16年度	平成17年度	平成18年度	平成19年度	
口 頭	20,647	19,826	24,507	23,171	17,807	17,153	20,626	21,912	23,696	26,703	件
電 話	8,876	10,439	11,350	7,958	6,309	6,041	5,970	6,084	7,657	8,496	件
文 書	2,064	2,112	2,216	1,972	2,156	2,121	672	461	454	557	件
合計	31,587	32,377	38,073	33,101	26,272	25,315	27,268	28,457	31,807	35,756	件

文書には電子メールによるものを含む

ケ 協力貸出冊数推移

	平成10年度	平成11年度	平成12年度	平成13年度	平成14年度	平成15年度	平成16年度	平成17年度	平成18年度	平成19年度	
協力貸出冊数	14,946	13,273	12,571	14,317	15,224	15,278	14,233	14,657	15,046	17,049	冊
うち県外図書館	2,106	2,119	1,909	2,317	2,035	1,993	2,005	2,067	1,990	1,987	冊
県外図書館割合	14.1	16.0	15.2	16.2	13.4	13.0	14.1	14.1	13.2	11.7	%

5 図書館運営費推移(平成11～20年度)

(単位:千円)

年度	平成11年度	平成12年度	平成13年度	平成14年度	平成15年度	平成16年度	平成17年度	平成18年度	平成19年度	平成20年度
資料費	89,032	72,565	72,966	72,966	72,966	72,966	72,966	82,966	83,673	83,673
(指数)	100.0	81.5	82.0	82.0	82.0	82.0	82.0	93.2	94.0	94.0
うち図書費	46,366	49,404	49,836	49,836	49,836	49,846	49,846	57,846	57,794	57,794
(指数)	100.0	106.6	107.5	107.5	107.5	107.5	107.5	124.8	124.6	124.6
うち新聞雑誌費	24,324	17,046	17,046	17,046	17,046	17,046	17,046	18,046	18,046	18,046
(指数)	100.0	70.1	70.1	70.1	70.1	70.1	70.1	74.2	74.2	74.2
うち視聴覚資料費	3,312	2,674	2,639	2,639	2,639	2,639	2,639	3,539	3,539	3,539
(指数)	100.0	80.7	79.7	79.7	79.7	79.7	79.7	106.9	106.9	106.9
うちその他の資料費	15,030	3,441	3,445	3,445	3,445	3,435	3,435	3,535	4,294	4,294
(指数)	100.0	22.9	22.9	22.9	22.9	22.9	22.9	23.5	28.6	28.6
整理費	8,193	7,669	6,993	6,698	6,557	6,036	5,561	4,936	4,923	5,987
(指数)	100.0	93.6	85.4	81.8	80.0	73.7	67.9	60.2	60.1	73.1
書架購入費	3,864	2,705	2,705	2,408	6,000	5,550	17,000	1,130	5,460	23,414
(指数)	100.0	70.0	70.0	62.3	155.3	143.6	440.0	29.2	141.3	606.0
電算システム運用費	240,650	180,145	176,818	173,852	155,747	108,853	64,124	80,767	59,839	60,032
(指数)	100.0	74.9	73.5	72.2	64.7	45.2	26.6	33.6	24.9	24.9
サービス事業費	21,896	19,081	17,767	16,311	15,802	15,214	14,586	13,876	15,501	15,553
(指数)	100.0	87.1	81.1	74.5	72.2	69.5	66.6	63.4	70.8	71.0
市町村図書振興費	6,100	4,698	4,432	3,971	3,574	3,422	3,364	3,131	2,991	2,990
(指数)	100.0	77.0	72.7	65.1	58.6	56.1	55.1	51.3	49.0	49.0
うち資料費	1,704	1,490	1,325	1,190	1,077	970	970	977	970	981
(指数)	100.0	87.4	77.8	69.8	63.2	56.9	56.9	57.3	56.9	57.6
合計	369,735	286,863	281,681	276,206	260,646	212,041	177,601	186,806	172,387	191,649
(指数)	100.0	77.6	76.2	74.7	70.5	57.3	48.0	50.5	46.6	51.8

*職員給与、管理運営費を除く。平成11～19年度は最終予算額、平成20年度は当初予算額。

*指数は平成11年度を100とする。

事業年報 平成20年度版
(平成19年度事業報告書)

平成20年6月30日発行

編集・発行	愛知県図書館 〒460-0001 名古屋市中区三の丸一丁目9-3 電話(052)212-2323 FAX(052)212-3674 http://www.aichi-pref-library.jp/
印刷	マツモト印刷株式会社 〒453-0856 名古屋市中村区並木1-301 電話(052)411-4863 FAX(052)413-0648

