

事業年報

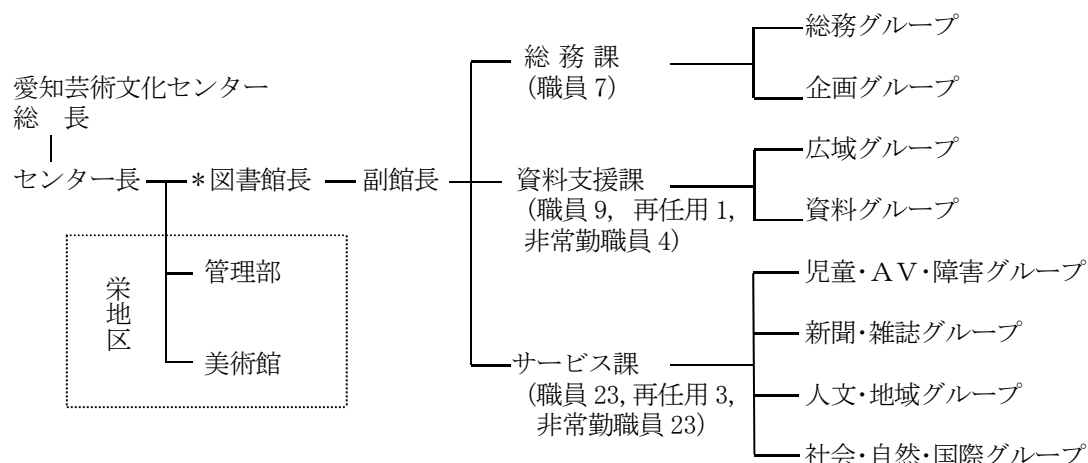
平成30年度

愛知県図書館

目 次

I 組 織	1
II 愛知芸術文化センター運営会議図書館専門委員会委員名簿	1
III 施設・設備	1
IV 平成 29 年度の主要な事業動向	2
1 収集方針の改正と資料の収集	2
2 来館者サービスの状況	2
3 インターネットを利用したサービスの状況	5
4 市町村立図書館等へのサービスの状況	6
5 その他	7
V 実施事業一覧	9
VI 平成 29 年度事業の点検及び評価の概要	16
VII 平成 29 年度事業の点検・評価及び平成 30 年度事業計画	18
VIII 統 計	
1 受入・所蔵統計	26
(1) 平成 29 年度所蔵資料増減表	(2) 逐次刊行物等受入状況
(3) 図書主題部門別開架冊数	(4) 図書以外の和洋別所蔵数
(5) 図書分類別所蔵状況	(6) 視聴覚資料ジャンル別所蔵状況
(7) 雑誌分類別所蔵状況	(8) 新聞形態別所蔵状況
2 利用統計	30
(1) 入館者数	(2) 有効登録者数
(3) 個人館外貸出数	(4) 書庫内資料利用数
(5) 参考事務（レファレンス）	(6) 館内インターネット・CD-ROM 端末利用件数
(7) インターネット上のコンテンツへのアクセス数	(8) 複写
(9) 心身障害者への郵送貸出	(10) マイクロ資料閲覧
(11) 視覚障害者資料室利用状況	
3 協力業務統計	34
(1) 協力貸出	(2) 貸出文庫貸出数
(3) 当館経由の相互貸借数	
4 受入・利用の推移（平成 20～29 年度）	37
(1) 所蔵状況推移	(2) 資料受入状況推移
(3) 利用状況推移	
5 図書館運営費推移（平成 21～30 年度）	40
IX 平成 29 年度日録	41

I 組織（平成 30 年 4 月 1 日現在）



*図書館現員数：

事務職員 41 名（うち司書 35 名）、再任用職員 4 名、一般職非常勤職員 27 名

II 愛知芸術文化センター運営会議図書館専門委員会委員名簿

平成 30 年 6 月 15 日現在（五十音順）

氏 名	所 属 等
○ 伊 藤 真 理	愛知淑徳大学人間情報学部教授
伊 佐 治 弥 生	公募委員
岡 田 知 之	安城市図書情報館長
◎ 梶 原 克 教	愛知県立大学学術研究情報センター長（愛知県立大学外国語学部教授）
小 林 武 夫	公募委員
田 中 耕 太 郎	愛知県学校図書館研究会高等学校部会長（愛知県立江南高等学校長）
富 田 正 美	愛知県教育委員会学習教育部生涯学習課長
中 井 孝 幸	愛知工業大学工学部教授
山 田 恭 司	中日新聞社編集局資料部長

◎委員長 ○委員長代理

III 施設・設備

敷地面積	10,120.24 m ²	建築面積	3,516.15 m ²
延床面積	19,604.39 m ²	建物規模	地上 5 階、地下 2 階、塔屋
構 造	鉄骨鉄筋コンクリート造		
蔵書能力	約 1,600,000 冊（開架 約 350,000 冊、閉架 約 1,250,000 冊）		

階	面積(m ²)	概 要	席数
塔屋階	69.78	エレベーター機械室	—
5 階	1,836.63	会議室、レストラン（スガキヤ）、自販機コーナー	—
4 階	2,791.41	自然科学・社会科学・ビジネス情報コーナー・規格	203
3 階	3,094.07	人文科学・地域資料・ティーンズコーナー・多文化サービスコーナー	218
2 階	2,488.13	新聞・雑誌、マイクロ閲覧室、総務課事務室	137
1 階	3,339.31	貸出返却・登録・利用案内カウンター、児童図書室、AV室、視覚障害者資料室	177
地下 1 階	3,531.93	書庫、資料支援課事務室	—
地下 2 階	2,453.13	書庫、機械室	—
計	19,604.39		735

IV 平成 29 年度の主要な事業動向

1 収集方針の改正と資料の収集

(1) 収集方針の改正

拠点図書館として市町村立図書館のニーズに対応できる資料を収集し、県図書館としての魅力を形づくる特徴的なコレクションを構築するため、市町村立図書館の意向を踏まえ、収集分野を「愛知県固有の歴史、文化、産業等に関する資料と、地域の課題解決に寄与する資料」に重点化する収集方針の改正を行った（平成 30 年 4 月 1 日施行）。重点化した分野は、ものづくり文化資料、地域資料及び健康・医療資料の分野である。

(2) 資料の収集

ア 図 書

平成 29 年度は、14,560 冊の図書を受け入れた（購入：和書 10,452 冊、洋書 43 冊、寄贈：和書 3,951 冊、貸出文庫用図書からの受入：114 冊）。購入による受入は、平成 18 年度から平成 21 年度までの 21,000 冊程度から、その後は資料購入費の減少に伴って購入冊数が減少しており、平成 29 年度は 10,495 冊であった。市町村立図書館及び利用者ニーズに応えるため、本県のものづくり関係の歴史資料や産業の発展に役立つ資料、地域の資料、健康・医療に関する資料、専門性の高い資料については、他よりも優先し重点的に収集を行った。

図書蔵書冊数 1,142,496 冊（1,129,199 冊（28 年度末）+14,560 冊（受入）-1,263 冊（除籍））

イ 新聞雑誌

平成 29 年度当初の継続受入資料は、新聞 95 紙、雑誌 2,099 タイトルで、うち新聞 35 紙、雑誌 1,312 タイトルは寄贈によるものである。3 月に「ふるさと探訪」をテーマに企画展示を始めるにあたって、全国都道府県の広報誌の収集を開始するとともに、雑誌全体の配架を見直し、展示用棚を設けた。

ウ A V 資料

教養や文化面で資料価値の高い資料を中心に収集しており、平成 29 年度はDVD 127 点、CD 143 点を受け入れた。購入・寄贈の別では、購入 170 点、寄贈は文化財の記録映像など 100 点である。DVD、CD とともに、前年度に引き続き、劣化の進むビデオカセットやカセットテープ、旧蔵レーザーディスクの代替資料の購入を進めた。平成 29 年度末現在での所蔵総数はDVD 始め映像資料 5,912 点、CD 始め録音資料 17,770 点である。

2 来館者サービスの状況

(1) 1 階エントランスのリニューアル～Y o t t e k o (ヨッテコ)の整備

1 階吹抜け部分の天井耐震工事に合わせ、エントランスのリニューアルを行った。

この新しいエントランスを、様々な図書館資料を使った企画展示に加え、話し合いができるグループ学習スペースを提供するとともに、セミナーやワークショップを関係機関・団体と連携して開催するなど、県民の皆様が相互に交流し、繰り返し訪れたくなるような知的で明るい空間を目指して整備を進めた。

この新しいエントランスのレイアウトや、什器の選定については、愛知県立芸術大学夏目知道准教授の監修を受け、また、同研究室学生からの提案による愛称

とロゴについて、来館者による投票を行い、Y o t t e k o（ヨッテコ）と決定した。

Y o t t e k o（ヨッテコ）とは、学校帰り、仕事帰り、散歩の途中などに、「気軽によつていこう」と思える場所をイメージしたものである。

(2) 入館者、貸出、レファレンスサービス等

平成 29 年度の総入館者数は 554,821 人（前年度比 95.0%）、1 日平均の入場者数は 1,967 人である。平成 29 年度末現在の有効登録者数は 42,867 人（平成 29 年度新規登録者 13,257 人）で、郵便による利用カード発行（平成 26 年 4 月開始）には、584 名（前年度 505 名）の申込みがあった。

資料の個人貸出点数（図書、A V 資料）は、471,741 冊・点（前年度比 95.1%）、1 日平均は 1,672.8 冊・点（前年度比 95.0%）であり、貸出中資料への予約は 26,941 件（前年度比 93.5%）で、このうち利用者自身によるオンライン予約は 19,567 件（前年度比 95.3%）であった。

レファレンス件数は 33,854 件（前年度比 101.8%）であった。

(3) 児童に対するサービス

平成 29 年度末現在、開架に図書 33,219 冊、閉架も含めると 84,211 冊、雑誌は全て開架で 38 タイトルを所蔵している。児童図書の貸出冊数は、前年度より 1.8%増加し、85,804 冊であった。

発行物では、新着図書を紹介する『新しく入った本』（月刊）とおすすめ本を紹介する『じどうとしょしつだより えほん』（季刊）、『児童図書室だより ものがたり・ちしきの本』（季刊）、読み聞かせに適した本を紹介する『おはなし会でよんだ本！』（季刊）を発行した。

テーマ展示では、「追悼：ディック・ブルーナ、井上洋介、佐藤さとる、まついのりこ」のほか、「読んでみよう外国の本」「スポーツの本」など 2 か月ごとにテーマを変えて関連図書の展示と貸出を行った。

「おはなし会」については、午前は幼児向け、午後は小学生向けに、年間 23 日 46 回行った（参加者 565 名）。4 月 23 日の子ども読書の日の記念行事では、4 月 15 日に「子ども読書の日記念おはなし会」を開催し、読み聞かせと折り紙を行ったほか、4 月 29 日に、本の表紙カバーを使って手提げバッグを作る工作教室を行った。夏休み中の 8 月及び冬休み中の 12 月には、簡単な実験や工作などを行う「おたのしみ会」（参加者 90 名）を行った。

また、子どもの読書活動に関わる方々への情報提供サービスとして、図書館のホームページに、手遊びやわらべうたなどの参考図書リストを掲載した。

(4) 障害者へのサービス

平成 29 年度に視覚障害者用に製作した録音図書 D A I S Y（デージー）の数は 32 タイトル、そのうち既蔵テープからデータ変換したものは 19 タイトルで、平成 29 年度末現在の D A I S Y の所蔵総タイトル数は 911 タイトルとなった。

視覚障害者への対面朗読は、利用者数が延べ 147 人（前年度比 100.7%）、対応した朗読者数が延べ 102 人（同 91.9%）、朗読時間数が 234 時間 25 分（同 101.3%）であった。

視覚障害者資料の貸出数は、自館資料は 983 タイトル（同 116.7%）で、他施設から借り入れた資料の提供数は 3,966 タイトル（同 100.1%）であった。自館資料の他施設への貸出は、601 タイトル（同 88.4%）であった。

当館が加入している視覚障害者等への情報提供ネットワークシステム「サピエ」は、点字・録音図書の施設間相互貸借のための書誌データベースのほか、電子図書館の機能もあることから、利用者個人の「サピエ」への直接利用もサポートしている。平成 29 年度は新たに県図書館を経由して 12 人が登録し、総数は 48 人となった。

心身障害者への郵送貸出の数は、487 点（同 76.8%）であった。

平成 30 年 3 月には、児童図書室内に読書のバリアフリーコーナーを開設し、視覚障害者資料室で管理するマルチメディアデイジー 19 点を、大活字本、さわる点字絵本、LL ブック（やさしく読める本）などと一緒に配架し、一般利用者への周知に努めた。

（４） 各コーナーの状況

県立図書館としての役割や県行政を推進する観点から次のテーマについて集約したコーナーを設置している。

ア 地域資料

愛知県の人・事物について書かれた資料、県内行政刊行物、その他愛知県に関する資料を収集している。平成 29 年度末現在、開架に図書 39,070 冊、受入継続雑誌 376 タイトル、閉架も含めると図書 78,501 冊（前年度比 1,480 冊増）、雑誌 1,333 タイトル（前年度比 1 タイトル減）を所蔵している。

イ ビジネス情報

企業経営、起業、資格取得、就職関係の資料を集約したビジネス情報コーナー（平成 17 年 3 月開設）では、平成 29 年度末現在図書約 4,500 冊と受入継続雑誌 37 タイトルを開架している。平成 30 年 3 月には、ビジネス情報コーナーのスペースを広げ、社史コーナー（平成 28 年度開設）を拡張した。

関連事業として平成 29 年度は企画展示「社史つまみぐい展 1・2」「起業を応援します 2018」を開催した。そのうち「起業を応援します 2018」は日本政策金融公庫との共催で行い、展示会場ではあいち産業振興機構の起業関係のチラシを配付した。併せて、日本政策金融公庫主催の次世代起業家応援セミナーを開催した（参加者 101 名）。

ウ 多文化サービス

多文化共生社会への意識づくりと外国人県民への日本語教育等を支援するため、平成 18 年 3 月に中国語、韓国・朝鮮語、ポルトガル語で書かれた図書や日本語学習用の図書を備えた多文化サービスコーナーを開設した。平成 29 年度末現在約 5,200 冊を開架しており、文学や日本語学習用の図書を中心として安定した利用が続いている。

エ ティーンズ

中・高生に読書により親しんでもらうため、「ティーンズコーナー」（平成 17 年 3 月開設）には、平成 29 年度末現在約 7,500 冊を配置している。そのうち約 20%が常に貸出されており、多くの利用が続いている。

また、利用者参加型企画「てこぼん」（ティーンズコーナー ポイント Get 大作戦!）を継続して開催し、利用者が書いた POP（お気に入りの本を文章やイラストなどを使って紹介したもの）を活用して他の利用者に PR することにより、さらなる利用促進を図っている。また、7 月から 9 月にかけて、来館者の投票により POP の優秀作を選ぶ「第 6 回てこぼん大賞」を実施した。

（５） 企画展示・講演会等の開催

ア 企画展示・講演会

利用者と図書館資料をつなぎ、県図書館の利用を促進するとともに、図書館を知ってもらう活動として、企画展示・講演会等を開催している。平成 29 年度には、企画展示「大人も絵本」、「社史つまみぐい展：ものづくりの会社」などを実施した。詳細は参考資料 5「実施事業一覧」参照。

イ 一般向け講演会とラップコンサートの実施

古書の博物館として知られる西尾市立岩瀬文庫と市民ボランティアとの協働について、愛知図書館協会との共催で一般向け講演会を実施した。

「岩瀬文庫と市民ボランティア」
日 時 平成 30 年 1 月 13 日（土） 13:20-15:00
場 所 愛知県図書館大会議室
参加者 79 名
内 容 講演「岩瀬文庫とそれを支える市民ボランティア」
講 師 岩瀬文庫 林知左子氏、ボランティアの皆様

1 階エントランスのリニューアルを記念し、テレビ局と合同で行う新しい試みとしてラップコンサートを実施した。

「あなたの“愛”をラップで伝えてみよう！」

日 時 平成 30 年 3 月 18 日（日） 13:30-14:50
場 所 愛知県図書館 1 階エントランス Y o t t e k o（ヨッテコ）
観覧者 82 名
共 催 中京テレビ放送株式会社
出 演 ラッパー：晋平太さん、PON 万次郎さん、中京テレビアナウンサー：稲村沙綾さん
内 容 稲村アナウンサーと PON 万次郎さんによる朗読バトルや、晋平太さんの指南により会場の高校生や図書館職員がラップを作り披露した。

3 インターネットを利用したサービスの状況

(1) アクセス状況

ホームページのトップページへのアクセス数は 1,128,996 回（前年度比 95.4%）と減少した。しかし、愛知県図書館の蔵書検索ページのアクセス数は 1,878,836 回（同 96.3%）であり、トップページのアクセス数に比して高い数値を示していることから、トップページを経ずに直接蔵書検索を行う利用者が相当数あると考えられる。

横断検索「愛蔵くん」には、県図書館、県内市町村立図書館（48 館）、公民館図書室（2 館）及び専門図書館（3 館）が参加しており、横断検索のアクセス数は 555,700 回（PC からのアクセスのみ。スマートフォン等携帯端末を除く）（同 96.1%）と減少した。携帯サイトの総ページビューは 44,358 ページ（同 72.5%）と減少した。

(2) 地域資料のデジタル化の推進

当館が所蔵する貴重な地域資料の効率的な利用のため、デジタル化を平成 15 年から順次推進している。平成 29 年度末現在、「絵図の世界」（758 点）、「絵はがきコレクション」（108 セット）、「貴重和本デジタルライブラリー」（176 タイトル）の 3 コレクションをホームページに掲載し、高精細画像の閲覧が可能である。

「貴重和本デジタルライブラリー」は、引き続き書誌データの整備を進めており、平成 29 年度は 14 タイトル分の整備が完了し、平成 30 年度以降も順次タイトルの増加を図っていく。

(3) ナクソス・ミュージック・ライブラリー

音楽配信サービス「ナクソス・ミュージック・ライブラリー」（平成 26 年 4 月から開始。クラシックを中心として同時 20 アクセス）の平成 29 年度の利用件数は、総計 24,457 件（前年度比 105.6%）であった。

(4) 国立国会図書館の図書館向けデジタル化資料送信サービス

ア 国立国会図書館デジタルコレクション

国立国会図書館が所蔵する次の資料が、館内の端末で閲覧、複写できる（平成 27 年 5 月サービス開始）。

- ・既に著作権が切れてインターネット公開されていた資料約 53 万点
- ・著作権が切れていなくても絶版等の理由で入手困難な資料で、昭和 43 年までに同館が受入れた図書約 56 万点
- ・平成 12 年までの雑誌約 80 万点等

イ 歴史的音源（れきおん）

「歴史的音源」は 1900～1950 年頃の S P 盤等のデジタル化音源で、著作権（著作隣接権）の保護期間が満了した音源約 2,300 点をインターネットに公開しており、加えて図書館送信資料約 46,000 点を館内インターネット用端末（8 台）から聴取できる。（平成 23 年 5 月サービス開始）

(5) 館内インターネット用端末・CD-ROM 端末の状況

平成 29 年度の館内インターネット用端末・CD-ROM 端末の利用は延べ 19,719 人（前年度比 101.6%）であった。

4 市町村立図書館等へのサービスの状況

(1) 協力貸出・相互貸借

ア 協力貸出

平成 29 年度の当館から県内・県外の図書館等への協力貸出数は、全体で 19,677 冊・点（前年度比 100.9%）であった。

貸出対象	冊・点数	前年度比
県内市町村立図書館 (図書館未設置自治体の公民館図書室を含む)	15,836	81.3%
県外の図書館等	1,997	96.3%
県内の大学図書館	255	88.9%
県内の学校図書館	1,544	314.5%

イ 相互貸借

平成 29 年度の当館を経由した東海・北陸地区（岐阜県、三重県、富山県、石川県、福井県及び本県）内の相互貸借冊数は、全体で 46,861 冊（同 102.1%）であった。

	冊・点数	前年度比
県内の市町村立図書館、大学図書館等間の相互貸借	43,856	101.4%
本県を除く東海・北陸地区の図書館間の相互貸借	3,005	112.3%

(2) 遠隔地返却制度

県図書館で借りた資料を地元の図書館で返却できる遠隔地返却制度（平成 24 年度開始）の対象自治体は、東三河地区（豊橋市、豊川市、蒲郡市、新城市、田原市、設楽町、東栄町、豊根村）、西三河地区（岡崎市、碧南市、豊田市、西尾市、高浜市、幸田町）、知多地区（半田市、常滑市、阿久比町、南知多町、美浜町、武豊町）の 20 市町村で、平成 29 年度の利用は 2,613 冊・点（前年度比 101.8%）であった。

平成 28 年度に、遠隔地返却の電算システム改修を行い、地元の図書館で返却処理の後、当該図書が県図書館へ返送中であることを電算システムに反映させることにより、地元図書館での返却と電算システム上の実際の返却処理のタイムラグが解消された。

(3) 市町村立図書館への支援

ア あいちラストワン・プロジェクト

県内で1図書館のみが所蔵する希少資料（ラストワン）を将来にわたって確実に保存し、利用できるよう県内市町村立図書館と協同して取り組んでいるプロジェクトで、平成25年1月から試行し、平成26年10月から実施している。

平成30年3月末時点で図書館を持つ48市町村のうち47市町村（48館）が参加している。平成29年度は、市町村立図書館において保存が困難とされた491冊の希少資料が愛知県図書館に移管され、当館の所蔵は累計2,405冊となった。

イ 研修講師派遣

平成29年度は、県内外で実施された図書館や関係団体が主催する研修会等へ、講師として職員15名（前年度19名）を派遣した。また、情報交換のために延べ80名（同17名）の職員が市町村立図書館を訪問した。

5 その他

(1) 館内職員研修の実施

平成29年度から、県政の課題解決に寄与する県図書館職員養成を目標に、グループワークなど参加型研修手法を積極的に導入した館内職員の研修を実施した。当該研修は、第3回以降、市町村立図書館職員に参加を呼びかけて、県内図書館職員へ自己研鑽の機会を提供している。

回数	開催日	内容	参加者(うち市町村立図書館職員)
第1回	7月13日	研修用DVD視聴及びグループワーク	58人
第2回	9月14日	平成29年度司書専門講座を受講して	44人
第3回	10月12日	愛知の歴史を調べる～県史編さん事業～ 『愛知県史』を使ったレファレンス	70人(17人)
第4回	11月9日	愛知県図書館の協力貸出・相互貸借 愛知県図書館のリクエスト受付業務	63人(11人)
第5回	12月14日	『あいちビジョン2020』について	62人(3人)
第6回	1月11日	「第19回図書館総合展」参観報告	55人(3人)
第7回	2月8日	名古屋市図書館の陸前高田市立図書館復旧支援について	59人(8人)
第8回	3月8日	愛知県子ども読書活動推進計画について 愛知県図書館の子ども読書活動支援	61人(15人)

(2) 図書館サポーター(ボランティア)。

平成29年度の「おはなし会サポーター」の登録は13名で、毎月第1日曜日と第3土曜日に絵本の読みきかせや紙芝居、ストーリーテリングなどの実演を行った。また、大人を対象にした「大人のためのお話会」を10月と2月に開催し、朗読やストーリーテリングの実演を行った。

破損・汚損した図書の補修を行う「資料補修サポーター」には、2名の登録があり、補修作業を行った。このほか、平成30年度から定期的に開催する「あかちゃん向けおはなし会」のサポーターを募集した。応募者27名中、抽選により15名が養成講座を受講し、うち14名がサポーター登録を行った。

(3) 体験学習・図書館実習の受入

小中高生の見学や体験学習など、平成29年度は41件426人を受け入れた。

(4) 県内図書館の動向

平成 30 年 4 月 1 日現在の県内の図書館設置市町村は 48（38 市 9 町 1 村）、未設置市町村は 6（豊山町、大治町、南知多町、設楽町、東栄町、豊根村）で図書館設置率は 88.9%（48/54 市町村）である。

県内で図書館業務に指定管理者制度を導入している公共図書館は全 99 館（分館含む）中 25 館（前年度 23 館）で、その内訳は図書館業務全般への導入が 21 館、施設管理のみ導入が 4 館（含愛知県図書館）である。

(5) 県内図書館団体等の動向

ア 愛知県公立図書館長協議会

愛知県公立図書館長協議会は、昭和 43（1968）年、県内公立図書館相互の連絡と図書館活動の推進を図ることを目的に設立され、現在 69 館（図書館設置の全市町村及び名古屋市分館）が加入、図書館業務に関する研修会、調査等の事業を実施している。また同協議会にヤングアダルトサービス連絡会と図書館ネットワーク研究会が設置されている。

(7) ヤングアダルトサービス連絡会

ヤングアダルトサービスに関する情報を広く収集し周知するため研修を開催した。豊田市、田原市のヤングアダルトサービスに関する事例発表、及び全体討議を行った（9/22、参加者 59 人）。また、ヤングアダルト向けのブックガイド『ティーンのための A i c h i L i b r a r i a n s ' C h o i c e A・L・Cあるく』第 5 号を作成し、愛知県図書館ホームページに公開している。

(4) 図書館ネットワーク研究会

県内図書館が連携して実施する広報・PR 事業として、「ものづくり王国あいち」と「ウィンタースポーツ」を共通テーマにイベント「@（アット）ライブラリー」を行った。県図書館のホームページに特設ページを設け、参加館のイベント情報を掲載、「ものづくり王国あいち」には 16 館、「ウィンタースポーツ」には 20 館が参加した。

また、ホームページ内に県内公共図書館の施設・設備等を紹介するページ「愛知県内公立図書館一覧」を掲載している。

(ウ) 研修会

回数	開催日	演題	講師	参加者
第 1 回	6月16日	図書館だからできる、あなたならではの挑戦	伊東直登氏	50人
第 2 回	6月22日	子どもと本を「より良く」結ぶために (愛知図書館協会との共催)	大井むつみ氏	119人
第 3 回	12月14日	障害者差別解消法と公共図書館 ：基礎的環境整備と合理的配慮の考え方と具体例	野口武悟氏	67人
第 4 回	2月8日	味方づくりのためのPR戦略入門 ～ビジュアルデザインの視点から	仁上幸治氏	62人

イ 愛知図書館協会

愛知図書館協会は、昭和 25（1950）年に図書館事業の進歩発展を図り、もって教育と文化の振興に寄与することを目的に設立された。主な事業は県内図書館職員向けの研修会の企画・実施である。会員には、施設会員（93 機関）、個人会員（58 人）及び賛助会員（10 団体）の 3 種がある。

同協会が実施する研修は、実務への応用を主眼に、講義と演習を組み合わせた連続受講形式のものを主とし、平成 29 年度に実施した研修は次のとおりである。

研修名	開催日	内容	参加者
児童サービス研修	6月22日 7月14日 9月8日 10月12日 11月24日	児童サービスに必要な知識と技術に関する講義と演習を連続4回の受講形式（うち1回は愛知県公立図書館長協議会との共催による拡大講座(6/22)）とステップアップ研修(11/24)で構成し実施。	連続講座 20人 拡大講座 99人 ステップアップ研修 9人
レファレンスサービス研修	9月29日 11月2日 11月15日	レファレンスのインタビュー技法、参考資料の評価等の講義と演習による連続3回の受講形式の研修。	24人
コレクションを活かす・魅せる ～社史・地域産業資料を中心に	11月8日	図書館のコレクションを活かす方法について考える研修。神奈川県立川崎図書館社史室、清須市立図書館日本一ビールに詳しくなるための図書コーナーのそれぞれの取組みについての講演。	44人
資料保存研修	1月25日 1月26日	資料の保存について実習と講義を組み合わせた研修。	40人
統計研修	3月1日 3月2日	愛知淑徳大学の協力による、図書館での統計業務に関して講義と実習を組み合わせた2日間の研修。	20人

V 実施事業一覧

1 展示及び関連講演会等（69回 参加者：延べ 352人）

展 示 名	期 間	会場	内 容
地域資料展示 あいちの山車まつり	平成29年2月10日(金) ～6月7日(水)	3階	昔の山車まつりの様子が記された資料や戦前の絵葉書などを展示。
ミニ展示 日本のお祭りを読む	平成29年2月10日(金) ～6月7日(水)	3階	日本の祭りに関する本を集めて展示。
ティーンズコーナーミニミニ展示 A・L・Cあるく第4号発行！	平成29年3月16日(木) ～6月7日(水)	3階	県内の図書館員が集まって10代に薦める本を紹介する冊子A・L・Cの第4号「テーマ：好き！」で取り上げている本を展示。
企画展示 大人も絵本。	平成29年4月14日(金) ～7月12日(水)	1階	何度でも読み返したくなる、大人の心に響く絵本をはじめ、知識・外国語・愛知の作家の絵本を展示。
企画展示 もっと知りたいフィンランド	平成29年4月25日(火) ～5月28日(日)	1階	愛知県美術館で開催の「フィンランド・デザイン展」に関連して、歴史・社会・芸術・文学等様々な観点からフィンランドについての図書を展示。
AV室展示 小説の中の名曲～「蜜蜂と遠雷」より～	平成29年4月14日(金) ～6月7日(水)	AV室	愛知県図書館の所蔵CDから、恩田陸著『蜜蜂と遠雷』（第156回直木賞・2017年本屋大賞受賞）に登場する曲の収録CDを展示。
ミニ展示 作家の愛した温泉	平成29年5月12日(金) ～7月12日(水)	3階	温泉がテーマの文学作品、作家と温泉との関係、温泉案内・解説などについての図書を展示。
児童室テーマ展示 く追悼>ディック・ブルーナ 井上洋介 佐藤さとる まついのりこ	平成29年5月12日(金) ～7月12日(水)	児童室	平成28年以降に亡くなった著名な絵本作家、児童文学者を追悼して彼らの作品を展示。
児童室展示 本の帯コンクール優秀作品巡回展示	平成29年6月9日(金) ～20日(火)	児童室	本の帯コンクール（主催 名古屋市教育委員会）の優秀作品17点と作品の元となった図書を展示。
社史つまみぐい展：ものづくりの会社	平成29年6月9日(金) ～8月9日(水)	2階	愛知県にあるものづくりの会社の社史のうち、物語調になっているものや写真が多いものを展示。
地域資料展示 昔の水産業をみる	平成29年6月9日(金) ～10月11日(水)	3階	江戸時代から戦前までの、愛知県の水産物や漁港、市場など、水産業の様子が記された資料を展示。
ミニ展示 魚を食べる本	平成29年6月9日(金) ～10月11日(水)	3階	魚に関する知識や料理本・文学などを集めて展示。

展 示 名	期 間	会場	内 容
江戸の名古屋を本でみる～『尾張名所図会』などを展示しています～	平成29年6月11日(日) ～25日(日)	2階	NHK ブラタモリで紹介された『尾張名所図会』や江戸の名古屋の賑わいを描いた資料を展示。
ミニ展示 第157回芥川賞・直木賞候補作家たち	平成29年6月22日(木) ～7月21日(金)	3階	第157回芥川賞・直木賞にノミネートされた候補者の作品を集めて展示。
環境の本	平成29年6月22日(木) ～8月31日(木)	児童室	AEL ネット環境学習スタンプラリー開催関連企画。自然破壊、絶滅危惧動物など環境問題をテーマにした絵本、児童書を展示。
ミニ展示 将棋の世界	平成29年6月28日(水) ～平成30年2月28日(水)	1階・2階	将棋に関する本や雑誌を集めて展示・貸出。藤井聡太四段(当時)や羽生善治竜王の直筆色紙や新聞号外も展示。
@ライブラリー ものづくり王国あいち	平成29年7月1日(土) ～10月11日(水)	県内	県内市町村図書館との連携事業。ものづくりに関連した資料の展示やイベント実施を呼びかけ、HP上で参加館の情報をPR、資料の配布などの協力を行った。参加館16館、のべ20件のイベントを登録。
企画展示 ロシアへの想いを深める本	平成29年7月5日(水) ～9月18日(月)	1階	愛知県美術館で開催中の展覧会「大エルミタージュ美術館展」に合わせて、エルミタージュ美術館と、そのコレクションの礎を築いたエカテリーナ2世やロマノフ王朝、ロシアの歴史や文化についての図書を展示。
企画展示 ウナギ：ひつまぶしの未来を考える	平成29年7月14日(金) ～8月9日(水)	1階	愛知県水産試験場と愛知県立三谷水産高等学校のウナギの資源保護と完全養殖化の試みを紹介するとともに、図書館の蔵書の中から、ウナギの生態、生産、料理、ウナギにまつわる伝説に関する資料を展示。
ウナギのおいしい講演会	平成29年7月22日(土)	大会議室	愛知県水産試験場内水面漁業研究所長と県内在住のフードライターの講演会、愛知県立三谷水産高等学校生徒による研究成果紹介と同校教諭の学校紹介を開催。参加者56人。
ウナギ本づくし ～ブックトーク&朗読～	平成29年7月25日(火)	AVホール	土用の丑の日にちなんだブックトークと落語の『素人鰻』の朗読を開催。参加者28人。
ひでっち・まんてんくんと聞くおはなし会	平成29年7月29日(土)	児童室	ウナギなど魚の出てくる話の本の読み聞かせ、紙芝居を実施、その後マスコットとの撮影会。参加者 午前・午後合わせて38人。
ティーンズコーナー展示 燃えよ、青春！部活特集	平成29年7月14日(金) ～9月13日(水)	3階	部活に役立つ本を始め、部活を舞台にしたスポーツ小説・青春小説やノンフィクションなど部活に関わる図書を展示。
ティーンズコーナー展示 第6回てこぼん大賞！	平成29年7月14日(金) ～9月13日(水)	3階	利用者が書いたおすすめ本の紹介カード(POP)と対象図書を展示し、来館者等による人気投票を実施。
児童室テーマ展示 2016年をふりかえって	平成29年7月14日(金) ～9月13日(水)	児童室	2016年に刊行された児童書・絵本の中から選んだ名作を展示。

展 示 名	期 間	会場	内 容
企画展示 新聞切り抜き作品コンクール優秀作品展	平成29年7月19日(水) ～28日(金)	1階	中日新聞社主催「新聞切り抜き作品コンクール」の県内の優秀作品を中心に約20点を展示するとともに新聞に関する図書を展示。(共催：中日新聞社)
ミニ展示 伊勢湾台風を知る	平成29年9月15日(金) ～10月11日(水)	3階	伊勢湾台風(1959年)や、東海豪雨(2000年)など昨今の気象災害や異常気象に関する資料を集めて展示。また、災害当時、愛知県海部事務所が撮影した記録写真(愛知県公文書館蔵)の一部を展示。
伊勢湾台風を知る 映画上映会1	平成29年9月15日(金)	AV ホール	「それぞれの伊勢湾台風 証言に知るその日その夜」(制作：2014年)を上映。参加者38人。
伊勢湾台風を知る 映画上映会2	平成29年9月26日(火)	AV ホール	「愛知県政ニュース映画 伊勢湾台風特報」(制作：昭和34年)を上映。参加者17人。
児童室テーマ展示 スポーツの本	平成29年9月15日(金) ～11月8日(水)	児童室	運動会やクラブ活動などスポーツをテーマにした絵本と物語、各種スポーツや選手の紹介本を展示。
AV室展示 スポーツの音楽・フィギュアスケートの巻	平成29年9月15日(金) ～11月8日(水)	AV室	元フィギュアスケート選手の浅田真央さんが使用した曲を収録したCDを展示。
企画展示 音楽と物語と	平成29年9月21日(木) ～11月23日(木)	2階	愛知県芸術劇場で上演の『R.シュトラウス作曲オペラ ばらの騎士』(2017年10月28/29日)に関連して、オペラ入門から、クラシックがテーマの音楽小説まで、「物語(ストーリー)」をキーワードにして音楽の図書を展示。
AV室展示 オペラの世界	平成29年9月21日(木) ～11月23日(木)	AV室	「ばらの騎士」始めオペラのDVDやCDを展示。
青少年によい本をすすめる県民運動の本	平成29年10月3日(火) ～31日(火)	3階 児童室	青少年によい本をすすめる県民運動(愛知県・愛知県青少年育成県民会議主催)の強調月間(10月)にあわせて開催。「読書感想文・感想画」の募集図書及び「青少年のための優良図書目録」の図書のうち、中学生・高校生向と青少年向の図書を3階ティーンズコーナーで、幼児向・小学生向の図書を児童室で展示。
ミニ展示 ノーベル文学賞2017	平成29年10月6日(金) ～11月5日(日)	3階	2017年ノーベル文学賞を受賞したカズオ・イシグロ氏の著作と関連資料を展示。
ミニ展示 衆院選 思いを託す この一票	平成29年10月13日(金) ～22日(日)	4階	10月10日(火)公示、22日(日)投開票の衆議院総選挙に関連して、国会のしくみ、選挙制度や政党政治に関する所蔵資料を展示。選挙管理委員会の啓発グッズも配布。
地域資料展示 あいちの音楽	平成29年10月13日(金) ～平成30年2月7日(水)	3階	琵琶や箏などの邦楽や、明治以降に導入された西洋音楽・楽器製作など愛知県の音楽や楽器の製作の歴史をふりかえる資料を展示。
ミニ展示 日本の音楽の歴史を知る本	平成29年10月13日(金) ～平成30年2月7日(水)	3階	邦楽の歴史や、明治以降の西洋音楽の導入・楽器製造の歴史など、日本の音楽の歴史に関する資料を集めて展示。
AV室展示 あいちの調べ	平成29年10月13日(金) ～平成30年2月7日(水)	AV室	地域資料ミニ展示「あいちの音楽」で紹介される楽器、愛知県にゆかりのある音楽等を収録したCDを展示。

展 示 名	期 間	会場	内 容
ミニ展示 江戸の大想像力	平成29年10月13日(金) ～12月13日(水)	3階	愛知県美術館で開催の「長沢芦雪展」に関連して、江戸時代の絵画やモード、庶民のユーモアや芸術表現についての図書を展示。
社史つまみぐい展2：コンビニで見かけるあの会社	平成29年10月13日(金) ～12月13日(水)	4階	コンビニエンスストアでみかけるような、生活に身近な企業の社史や、関連した資料を展示。
ミニ展示 囲碁に注目！	平成29年11月7日(火) ～平成30年2月28日(水)	1階・2階	囲碁に関する資料(棋士や歴史、文学など)を集めて展示。愛知県出身の六浦雄太七段の直筆色紙も展示。
@ライブラリー ウィンタースポーツ	平成29年11月10日(金) ～平成30年2月28日(水)	県内	県内市町村図書館との連携事業。ウィンタースポーツに関連した資料の展示やイベント実施を呼びかけ、HP上で参加館の情報をPR、資料の配布などの協力を行った。参加館20館、のべ23件のイベントを登録。
AV室展示 銀盤を彩る名曲	平成29年12月1日(金) ～平成30年3月29日(木)	AV室	活躍が期待される愛知県の選手を中心に、フィギュアスケートの競技で使用された曲の収録CDを展示。
児童室テーマ展示 クリスマスの本	平成29年11月10日(金) ～12月27日(水)	児童室	クリスマスに関する児童書や絵本を集めて展示。
AV室展示 クリスマスの音楽	平成29年11月10日(金) ～12月27日(水)	AV室	クリスマスにちなんだ曲を収録したCDを、様々なジャンルから選び展示。
AV室展示 映画の中の名曲～ジョン・バリーの調べ～	平成29年12月15日(金) ～27日(水)	AV室	12月の名画鑑賞会で上映する映画「冬のライオン」の音楽でアカデミー賞作曲賞を受賞したジョン・バリーの音楽を収録したCDを展示。
ミニ展示 鉄道物語2018	平成29年12月15日(金) ～平成30年2月28日(水)	3階	鉄道についての図書を、文学や芸術、観光、歴史などの分野から集めて展示。
ティーンズコーナーミニミニ展示 頑張れ！受験生2018	平成29年12月15日(金) ～平成30年2月28日(水)	3階	受験シーズンに、高校受験・大学受験に役立つ資料を集めて展示。
ミニ展示 第158回芥川賞・直木賞候補作家たち	平成29年12月22日(金) ～平成30年1月21日(日)	3階	第158回芥川賞・直木賞にノミネートされた候補者の作品を集め展示。
「あいちトリエンナーレ2019」シンポジウム『日本の現代美術と芸術祭』関連展示	平成29年12月23日(土) ～平成30年1月21日(日)	1階・4階	平成30年1月21日開催の「あいちトリエンナーレ2019」シンポジウム『日本の現代美術と芸術祭』に関連して、あいちトリエンナーレ2019芸術監督の津田大介氏と松岡正剛氏に関する図書を展示。
児童室テーマ展示 干支の本 いぬ	平成30年1月5日(金) ～2月28日(水)	児童室	今年の干支「戌」(いぬ)に関する児童書や絵本を集めて展示。
AV室展示 映画の中の名曲《未完成的交響楽》	平成30年1月5日(金) ～25日(木)	AV室	1月の名画鑑賞会で上映する映画「未完成的交響楽」にちなみ、フランツ・シューベルト作曲の交響曲や歌曲を収録したCDを展示。
企画展示 あいちの生んだ文学賞三人展	平成30年1月12日(金) ～2月28日(水)	2階	新たな文学ジャンルの3人の開拓者―江戸川乱歩(推理小説)、城山三郎(経済小説)、新美南吉(童話文学)―の作品と、その名前を冠した文学賞の受賞作を展示。
AV室展示 あいちの文学・三人を聴く	平成30年1月12日(金) ～2月28日(水)	AV室	江戸川乱歩、城山三郎、新美南吉の作品の朗読CDなどを展示。

展 示 名	期 間	会場	内 容
企画展示 起業を応援 します 2018	平成29年1月12日(金) ～2月28日(水)	4 階	起業の方法や、体験等を記した図書や社史と、日本 政策金融公庫作成の起業に関するパネルなどを展 示。(共催：(株) 日本政策金融公庫)
次世代起業家応援 セミナー in 愛知 県図書館 ～自分 らしく輝き続ける ために今からでき ること～	平成30年2月10日(土)	大会議室	ゴスペルグループ代表の河原美由紀氏の体験を踏 まえた起業に関する講演会。途中でグループの歌唱 や来場者参加のパフォーマンス。その後、共催機関 の施策案内や交流会。参加者 101 人。
パネル展示：二度目の 旅は図書館から「魅力 対決！豊橋 VS 田原」in 県図書	平成30年2月1日(木) ～28日(水)	1 階	平成28年度、豊橋市図書館と田原市図書館が協働 して行った「魅力対決！豊橋 VS 田原」のパネル展 示。東三河総局等の協力により「東三河の春」をテ ーマに、東三河8市町村の観光情報のパンフレット なども配布。
“民話”の宝庫を歩 く！ーあなたの知 らない東三河の楽 しみ方ー	平成30年2月24日(土)	AV ホール	中京テレビアナウンサーによる民話紹介サイト『朗 読シアター』から東三河の民話の上映と、童話作家 の平松哲夫さんが語る民話の世界を楽しむトーク イベントを開催(共催：中京テレビ放送株式会社)。 参加者 26 人。
ライブラリー・トー ク「魅力対決！豊橋 VS 田原」in 県図書	平成30年2月25日(日)	AV ホール	豊橋市図書館と田原市図書館司書による、両市の紹 介と旅への誘いをテーマとしたトークイベントを 開催。参加者 25 人。
ミニ展示 冬季オリン ピックを 10 倍楽しく 観る	平成30年2月2日(金) ～28日(水)	1 階	平昌(ピョンチャン)オリンピック開催を記念し、冬 季オリンピックや各種競技についての本、メダリス トの伝記やエッセイ、開催地の韓国を紹介する本を 展示。
地域資料展示 近代あ いちの建造物	平成30年2月9日(金) ～6月13日(水)	3 階	明治元年(1868年)から150年の節目の年であるこ とにちなみ、今回の展示では、明治以降戦前までに 建てられた建造物の数々が掲載されている写真帖 や絵葉書などの所蔵資料を展示。
ミニ展示 近代建築 を知る本	平成30年2月9日(金) ～6月13日(水)	3 階	日本の近代建築の歴史の本や、明治以降に建てられ た洋館や学校、駅舎などの写真集を集め展示。
ミニ展示 難病を読む	平成30年2月9日(金) ～28日(水)	4 階	2月28日が「RDD2018(世界希少・難治性疾患の日)」 であることをふまえ、難病啓発に関連する図書等を 展示。
囲碁将棋の世界	平成30年3月16日(金) ～	1 階	囲碁・将棋に関する本や雑誌を集めて展示・貸出。 将棋では藤井聡太六段(当時)、囲碁六浦雄太七段 の色紙、新聞号外も展示。
児童室テーマ展示 探 偵、謎解きの本	平成30年3月16日(金) ～5月9日(水)	児童室	名探偵が登場する話や子どもたちの謎解きなど、ど きどきしながら楽しめる本を展示。クイズも実施。
《シャーロック・ホ ームズ》を聴く	平成30年3月16日(金) ～5月9日(水)	AV 室	「シャーロック・ホームズ」シリーズの朗読 CD を 展示。
ミニ展示 読書のバ リアフリー～ひとりひと りの読書のかたち～	平成30年3月16日(金) ～5月9日(水)	1 階	バリアフリーコーナー開設にあわせ、聞きながら読 める電子図書、やさしく読める本、点字付き絵本な どを展示。
体験してみよう 読みにくいってどん んなこと？	平成30年3月21日(水)	1 階	読書のバリアフリーに取り組む2人の講師を迎え、 ロービジョンなどの障害をこえて広がる本の世界 を、クイズや体験をまじえて紹介。参加者 23 人。

2 その他の企画（10回 参加者：延べ 335 人）

行事名・対象	開催日	会場	内 容
としょかんの「おしごと」をやってみよう！ 小学4～6年生	平成29年 7月27日(木)	児童室	小学生に図書館員の仕事を体験してもらいイベント。カウンターでの貸出・返却や、書架の整とん、ブックー貼りを行った。参加者10人
としょかで「天気」についてしらべよう！ 小学4～6年生	平成29年 7月28日(金)	児童室	テーマは「天気」で、各自が調べたい内容を選んで調べた。児童室の職員が図書館の上手な使い方や図鑑や事典の調べ方なども解説。参加者10人。
としょかんの中をたんけんしよう！ 小学生	平成29年7月30日 (日)、8月2日(水)	館内	夏休み期間に、普段利用者が立ち入ることができないバックヤードを中心に館内を案内。参加者47人（付添含む）。
バイオカフェ in 愛知県図書館 第1回	平成29年 10月28日(土)	中会議室	講師と参加者がバイオについて語り合うイベント。 第1部「愛知県農総試における野菜の品種育成～個性あふれる愛知生まれの野菜たち～」(講師：愛知県農業総合試験場園芸研究部野菜研究室長 大藪哲也氏) 参加者16人。 第2部「ゲノムデザインでエネルギー作物をつくる～育種にイノベーションを起こしたDNA情報～」(講師：名古屋大学生物機能開発利用研究センター准教授 佐塚隆志氏) 参加者16人。(共催：NPO法人くらしとバイオプラザ21)
秋の図書館探検ツアー 一般(中学生以上)	平成29年 11月2日(木) 4日(土)	館内	秋の読書週間に、普段利用者が立ち入ることができないバックヤードを中心に館内を案内。参加者25人。
図書館講演会「岩瀬文庫と市民ボランティア」	平成30年 1月13日(土)	大会議室	愛知図書館協会と共催。岩瀬文庫学芸員及びボランティアの方々による、文化施設と市民ボランティアとの関係を考える講演会。要約筆記あり。参加者79人。
バイオカフェ in 愛知県図書館 第2回	平成30年 3月17日(土)	1階 (Yottoko)	1階エントランスのリニューアル記念イベントとして開催。 第1部「新しい品種改良技術により広がるトマトの可能性」(講師：筑波大学生命環境系教授 江面浩氏) 参加者28人(見学者含む)。 第2部「新しい花の作り方-花の種苗会社のお仕事-」(講師：福花園種苗株式会社ガーデン商品課主任 北川雄貴氏) 参加者22人(見学者含む)。(共催：NPO法人くらしとバイオプラザ21)
あなたの“愛”をラップで伝えてみよう！	平成30年 3月18日(日)	1階 (Yottoko)	1階エントランスのリニューアル記念イベントとして開催。中京テレビ稲村沙綾アナウンサーと地元ラッパーPON万次郎さんの朗読バトルや、人気ラッパー晋平太さんの指南により図書館職員が図書館への愛を、会場の高校生が友達への愛をラップにして披露した。(共催：中京テレビ放送株式会社) 観覧者82名。
てこぼん	通年	3階	利用者が投稿したおすすめ本の紹介カード(POP)をティーンズコーナーに掲示。投稿ポイントは図書館グッズと引換可能。てこぼんとは「ティーンズ コーナー ポイント Get大作戦！」の略称。年度内の投稿数41枚。来館者等の人気投票で決める「第6回てこぼん大賞！」を実施。投票数35票。

3 名画鑑賞会（25回 入場者：延べ1,560人 会場：1階AVホール）

開催日	上映作品名	開催日	上映作品名
平成29年 4月20日(木)、23日(日)	陽のあたる場所	10月19日(木)、22日(日)	ミツバチのささやき
5月18日(木)、21日(日)	みつばちの大地	11月16日(木)、19日(日)	断崖
6月15日(木)、18日(日)	ウェディング・バンケット	12月21日(木)、24日(日)	冬のライオン
7月20日(木)、23日(日)	僕の村は戦場だった	平成30年 1月18日(木)、21日(日)	未完成交響楽
8月17日(木)、20日(日)	お引越し	2月15日(木)、18日(日)	シャレード
9月21日(木)、24日(日)	オフサイド・ガールズ	3月22日(木)、23日(金)、 25日(日)	おくりびと

4 児童図書室行事（58回 参加者：延べ750人）

行事名	開催日	会場	内 容
おはなし会	平成29年4月から平成30年3月までの毎月第1日曜日と第3土曜日(3月は第3土曜日のみ)。	児童室	絵本の読み聞かせ、紙芝居、手遊びなどを実施。(幼児向け(午前)・小学校低学年向け(午後)) 1日2回×23日 参加者延べ565人
工作	平成29年4月29日(土)	児童室	子ども読書の日記念行事として、表紙カバーで手提げバッグを作る工作教室「作ってみよう 表紙カバーがバッグに変身!」を開催。1日2回 参加者18人(同伴者含む)。
おたのしみ会	平成29年8月3日(木)、8月4日(金)、12月26日(火)	児童室	夏休みと冬休みのイベントとして実施。午前の幼児向けはおはなし会、午後の小学生向けは、夏は実験と工作、冬はおはなし会と工作。1日2回×3日 参加者延べ90人。
大人のためのお話会	平成29年10月28日(土)、平成30年2月3日(土)	AVホール	大人を対象としたストーリーテリング、朗読などを実施。参加者36人。
あかちゃん向けおはなし会	平成30年2月28日(水)、3月28日(水)	児童室	赤ちゃん(0～2歳児)向け。わらべうた、絵本の読み聞かせ、紙芝居などを実施。参加者41人。

1～4 実施事業合計 162回

VI 平成29年度事業の点検及び評価の概要

平成29年度事業計画の達成状況について、点検・評価の結果は次のとおり。

No.	取組	行動目標	評価指標 (H30目標)	H29の状況 (H28)	達成度 (H29/目標)
1	すべての県民への図書館サービスの提供	(1) どこでも、いつでも、誰でも、使える図書館 (2) 地域の文化・産業を支える図書館 (3) 仕事や生活に役立つ図書館 (4) 若い人に読書の楽しさを伝え知の力を育てる図書館 (5) 生涯学習を支える図書館	●利用登録者数 52,000人 ●遠隔地返却の利用数 3,200冊・点	42,867人 (45,090) 2,613冊・点 (2,567)	82.4% 81.7%
2	市町村立図書館等への支援	(1) 資料の提供 (2) 除籍される資料の保存と「あいちラストワン・プロジェクト」の推進 (3) 運営の助言 (4) 人材の育成	●あいちラストワン・プロジェクト 参加市町村数 48市町村	47市町村 (46)	97.9%
3	サービスを広げる図書館ネットワークの形成	(1) 「資料搬送・情報」のネットワーク (2) 「にぎわい」のネットワーク (3) 「人」のネットワーク (4) 「危機対応」のネットワーク	●県内及び東海北陸地区の協力貸出・相互貸借数 合わせて 7万冊・点	65,970冊・点 (64,527)	94.2%
4	図書館活動を支える県図書館の体制の整備	(1) 拠点図書館としての資料の収集と保存 (2) 職員の育成と効率的な組織づくり (3) 新たな図書館サービスの調査研究・開発 (4) 利便性の高い施設づくり (5) 効果的な広報活動	●インターネットアクセス数 1,583,000回	1,128,996回 (1,183,894)	71.3%

[概要]

＜評価指標 1＞・利用登録者数は、近年来館者数とともに連続して減少傾向にあり、平成29年度も前年度より2,223人減少した。

・遠隔地返却の自治体に在住する利用登録者は、平成29年度末現在2,195人で昨年度より189人増加しており、遠隔地返却数も46冊増加した。

＜2＞・平成29年度に稲沢市が「あいちラストワン・プロジェクト」に加わり、図書館設置自治体48のうち47の自治体が同プロジェクトに参加。
(未参加：豊川市)

＜3＞・県内及び東海北陸地区の協力貸出・相互貸借の冊・点数は、昨年度から1,443冊・点増加しており、堅調に推移している。

＜4＞・インターネットアクセス数（トップページビュー数）は、ここ数年減少が続いている一方、蔵書検索ページアクセス数は195万回（H28）、188万回（H29）と推移している。これは、トップページを経由せず、蔵書検索ページを直接参照する利用者が多いと思われる。

○評価指標の目標値に対して、「あいちラストワン・プロジェクト」参加市町村数、県内及び東海北陸地区への協力貸出・相互貸借冊・点数が90%以上達成している一方、利用登録者数、インターネットアクセス数は減少傾向が続いている。

【評価区分】

A:計画を大きく上回った

B:計画をやや上回った

C:計画通り

D:計画をやや下回った

E:計画を大きく下回った

平成29年度事業計画の評価 (41項目)	(参考) 平成28年度
事業項目20のうち B評価：4項目 C評価：14項目 D評価：2項目	B評価：2項目 C評価：16項目 D評価：2項目
事業項目5のうち B評価：2項目 C評価：2項目 D評価：1項目	B評価：4項目 D評価：1項目
事業項目4のうち B評価：2項目 C評価：2項目	C評価：4項目
事業項目12のうち B評価：3項目 C評価：8項目 D評価：1項目	C評価：12項目
A：0、B：11、C：26 D：4、E：0	A：0、B：2、C：36 D：3、E：0

＜事業の評価＞

- 41項目中、B評価が11、C評価が26、D評価が4項目であった。昨年度に比し、B評価については「市町村立図書館との連携を深めます」「資料の配置や表示をより利用しやすいものにします」などの9項目で増加。当該項目に関する事業が堅調に進捗したと言える。
- B評価が増加した一方で、D評価が1増加した。D評価に該当する事業項目は「県図書館での障害者、高齢者、外国人などへのサービスを拡充します」「資料や情報を利用するための力の向上をお手伝いします」「図書館未設置町村の公民館図書室への支援を充実するとともに、自治体の理解を促します」「サービスの水準を高めるのに必要な機能の整備に努めます」の4項目である。
- 平成30年度については、D評価となった事業項目の進捗を図り、取組みの達成度を高めたい。

Ⅶ 平成29年度事業の点検・評価及び平成30年度事業計画

1 すべての県民への図書館サービスの提供		
運営方針		平成29年度 事業計画
項目		
(1) どこでも、いつでも、誰でも使える図書館	① 協力貸出を申し込んでから届くまでの日数を短縮します	H28年度に試行実施した9館の週2便を定期化。利用状況や各館の意向を調査し、対象館の増加などについて検討
	② 個人貸出を行っていなかった、地域資料を貸出できるようにします	H28年度の決定に基づき、地域資料のうち貸出希望の多い資料は同一本を他部門で用意し貸出を実施
	③ 雑誌を協力貸出の対象とし、市町村立図書館で利用できるようにします	次期図書館システム（H31年3月稼働）構築に向け、仕様を決定
	④ 遠隔地返却制度の対象範囲の拡大を図ります	新たに3市町を対象地に追加。対象3図書館の利用状況を踏まえ搬送便の週2便化の検討
	⑤ デジタル資料を積極的に導入します	a 「貴重和本デジタルライブラリー」に順次新しいタイトルを追加 b ものづくり文化関係の資料を含む地域の産業関係資料についてのデジタル情報の整備を実施
	⑥ 県図書館での障害者、高齢者、外国人などへのサービスを拡充します	a テキストデージー※1作成ソフトの扱いの習熟に努めるとともに、製作方針、協力員への報酬等について、他の先進館の事例を元に検討 b 新たな視覚障害者サービスや広報方法の検討
	⑦ 市町村立図書館との連携を深めます	a 県教育委員会や関係団体との連携による研修事業を実施 b 市町村立図書館訪問や地区別の図書館関係団体の会議等への参加
(2) 地域の文化・産業を支える図書館	⑧ 地域資料を重点的に収集します（重点分野を年度ごとに決めて収集します）	a 地域の文学に関する資料を重点的に収集 b 愛知のものづくり文化関係の資料を中心に地域の産業に関する資料の収集
	⑨ ホームページで公開している「貴重和本デジタルライブラリー」を拡充します	「貴重和本デジタルライブラリー」に順次新しいタイトルを追加（⑤再掲）
	⑩ 地域資料のデジタル化を推進します	H28年度購入した地域の産業関係資料及び今年度収集するものづくり文化関係の資料を含む地域の産業に関する資料についてデジタル情報の整備を実施
	⑪ ホームページ内に「愛知県関係資料ポータル」を新設します	ポータルサイト内の連携機関リストの拡大、データ・リンク等のメンテナンスと情報の追加を実施
	⑫ 産業分野に関連する資料を重点的に収集します	a ものづくりを担う企業や法人についての情報収集に資するため、社史・団体史の収集 b ものづくり文化関係の資料を中心に地域の産業に関する資料の収集（⑧再掲）

【評価区分】 A:計画を大きく上回った B:計画をやや上回った C:計画通り D:計画をやや下回った E:計画を大きく下回った				
平成29年度 達成状況		評価	平成30年度 事業計画	
週2便の9館については運用を定期化。1月に市町村立図書館に定期資料搬送便に係るアンケートを実施し、週1便の図書館からは「適当（な回数）である」との回答を得た。		C	週2便の対象館拡大など搬送体制の強化について検討	
地域資料のうち貸出希望の多い「藤井聡太 名人をこす少年」など11冊の資料について、他部門で同一本を用意し貸出を実施した。		C	地域資料のうち貸出希望の多い資料は同一本を他部門で用意し貸出を実施（継続実施）	
次期システムの更新が延期になったが、雑誌の協力貸出の実施に向けて、市町村立図書館の意向調査を行い、試行の準備を行った。		D	4月から試行を開始した雑誌の協力貸出を検証し、問題点を改善	
阿久比町、豊田市はH29年度から実施。安城市も、H30年度には対応可能との返事を得た。搬送便について豊田市とは既に週2便化の運用を実施しており、阿久比町からは現在では週1便の搬送で適当である旨の回答を得た。（①再掲）		C	a 新たに安城市を対象地に追加 b 対象範囲（県図書館から25km圏外）の拡大の可能性を検討	
a ホームページ「愛知県図書館デジタルアーカイブ」内の「貴重和本デジタルライブラリー」に新たに『東海道名所図会』始め14タイトルを追加し、計176タイトルとなった。 b 愛知のものづくり文化を中心に古書48点を購入して、デジタル化対象資料の収集に努めた。		C	本館所蔵の愛知に関連した貴重和本を順次調査し、「貴重和本デジタルライブラリー」にタイトルを追加（継続実施）	
a 先進館の見学及び聞き取りを行った。作成ソフトの実務的な取扱いについて学び、目録等テキストデータの音声デジタイ化に有効であることが確認できた。 b 県立名古屋盲学校、名古屋市総合リハビリテーションセンターを訪問し、当館の視覚障害者サービスについてのパンフレット配布の協力を依頼した。名古屋ライトハウスに当館のイベント情報の利用者への提供を依頼するなど広報の拡大に努めた。 なお、障害者サービスについての事業は進捗したが、高齢者、外国人に対するサービスの拡充は十分ではなかった。		D	a 視覚障害者サービスを必要とする方へ効果的なPRを実施するため先進館の取組みを調査する他、高齢者に対する健康講座等を開催。 b 外国人県民等への学習支援を県教育委員会と連携して実施	
a 図書館研修実施要綱に基づく館内研修を市町村職員にも開放。県教育委員会職員が講師の研修を実施した。 b 24市町村立図書館に延べ80名の職員を図書館訪問や会議等で派遣した。		B	図書館研修実施要綱に基づく館内研修の市町村職員へ開放（継続実施）	
『藤井達吉研究資料集成』始め地域の文学及びものづくり文化や地域の産業に関する資料を中心に493冊を購入した。		C	地域に関する資料を重点的に収集、特に愛知のものづくり文化関係の資料を中心に収集	
「貴重和本デジタルライブラリー」に新たに『東海道名所図会』始め14タイトルを追加し、計176タイトルとなった。（⑤再掲）		C	「貴重和本デジタルライブラリー」に、本館所蔵の愛知に関連した貴重和本を順次調査して、タイトルを追加（継続実施）（⑤再掲）	
a 愛知のものづくり文化を中心に古書48点を購入して、デジタル化対象資料の収集に努めた。（⑤再掲） b 地域資料のデジタル化について、自館でのデジタル写真撮影及び「貴重和本デジタルライブラリー」への掲載を試行した。		C	a 愛知のものづくり文化に関する資料を中心に新規に資料を収集して、デジタル化対象資料のデジタル情報の整備を実施（継続実施） b 自館の地域資料をデジタル化するためデジタル撮影及びデジタルアーカイブへの掲載を継続	
ポータルサイト内の連携機関リストの拡大、データ・リンク等のメンテナンスと情報の追加を実施		C	ポータルサイト内の連携機関リストを増やす（県史編纂室、博物館等）、データ・リンク等のメンテナンスと情報の追加を実施（継続実施）	
a 社史・団体史237冊を収集した。 b 地域の文学及びものづくり文化や地域の産業に関する資料を中心に493冊を購入した。（⑧再掲）		B	a 全国の社史・団体史（特に新しく刊行されたもの）を収集 b 「ものづくり」を担う個人や企業に有用な産業・工学分野及び地域の産業事情・産業史に関する資料の収集	

※1 テキストデジタイ：デジタイ（DAISY）は「Digital Accessible Information System」の略で、誰もが使えるアクセシブルなデジタル資料のこと。国際標準規格になっている。テキストデジタイとは テキスト（文字）だけのデジタイ。合成音声ソフトで読み上げたり、大きく表示したりして利用できる。

1 すべての県民への図書館サービスの提供			
運営方針			平成29年度 事業計画
項目			
館仕事(3)や生活に役立つ図書	⑬	情報の入手に有効なオンラインデータベースを積極的に導入します	有用なオンラインDBの調査、情報収集を継続するとともに、必要なDBの導入を検討
	⑭	資料の配置や表示をより利用しやすいものにします	1階のクリエイティブ・ゾーン(仮称) ※6開設に向け、資料の配置や利用についてのサイン掲示を実施
若(4)い人に読書の楽しさを伝え知の力を育てる図書館	⑮	若年層に向けた新しいイベントを開催します	a 県立三谷水産高等学校、県水産試験場と連携し「ウナギ」についての講演会等を実施 b NPOくらしとバイオプラザ21等と連携してサイエンス・カフェを試行
	⑯	インターネットを利用した若年層向けの情報発信を充実します	「第6回てこぼん大賞」※9のホームページ投票フォームからの投票の受け付け継続と、PR活動の継続
	⑰	高等学校など関係機関との連携や支援を実施します	本県で効果的に実施可能な学校図書館支援策について、教育委員会と連携し、他県の調査をするなど検討を実施
(5)生涯学習を支える図書館	⑱	資料や情報を利用するための力の上のお手伝いをします	子ども向け図書館講座、データベース利用講座等利用者向けに図書館資料に関する講座を開催
	⑲	ボランティア活動の機会を提供するとともに、ボランティアとの協働を充実します	a 乳幼児向けおはなし会の定期開催に向けて、新規サポーターを募集 b 大人向けおはなし会の開催
	⑳	資料や情報を媒介としたコミュニケーションの場の提供に努めます	a 他機関との連携を前提としたイベント等の実施に向け準備を実施 b aを実施するためのスペースとしてクリエイティブ・ゾーン(仮称)の整備

※2 EBSCOディスカバリーサービス：OPAC（オンライン蔵書目録）、電子ジャーナル、データベース等を一括検索可能なサービス
※3 ジャパンナレッジ：国内外の出版各社の辞書・事典の収録情報データベース
※4 医中誌Web：国内の医学、歯学、薬学及びその周辺分野の文献の抄録・索引データベース
※5 ブリタニカオンライン：ブリタニカ社発行の百科事典等の収録情報データベース

2 市町村立図書館等への支援			
運営方針			平成29年度 事業計画
項目			
供(1)資料の提供	㉑	県内の図書館の所蔵資料に関する情報を迅速・的確に入手できるようにシステム等を整備します	次期図書館電算システムに向けて、現行システムと同水準以上の機能を確保するための要件を整理し仕様を確定
クン(2)いの料除(2)ちの籍保(2)のラス存(2)推スる(2)進ジトとる(2)エワあ資	㉒	県内最後の1冊となる資料を保存します	未参加2市への参加の呼びかけ継続とラストワン資料の受入・整理の継続

平成29年度 達成状況	評価	平成30年度 事業計画
EBSCOディスカバリーサービス※2のトライアルを実施（H29.9-H30.3）し、ジャパンナレッジ※3、医中誌Web※4、ブリタニカオンライン※5それぞれの内容・機能等を検証した結果、図書館業務に有用であり、導入候補として適当なDBであると判断した。	C	a 既存DBや予算配分の見直しなどにより新規DB導入の検討 b 新規ジャンル（ものづくり等重点収集分野）のオンラインDBの有用性の検証
愛知県図書館掲示・サイン要領を策定。Yotteko（クリエイティブ・ゾーンの愛称）を始め全館の掲示・サインについて共通ルールに基づいたサイン掲示を実施した。	B	掲示・サイン要領に基づき、サイン表示について必要な見直しを実施
a 県立三谷水産高校、県水産試験場と連携し企画展示「ウナギ：ひつまぶしの未来を考える」を実施した。資料の展示を行った他、三谷水産高校生徒の研究成果発表及び県水産試験場場長の講演会、またブックトーク&朗読会、ひでっち・まんてんくんと聞くおはなし会を実施した。 b NPOくらしとバイオプラザ21と連携してサイエンス・カフェ（バイオ・カフェ）を2回実施した。	B	スーパー・プロフェッショナル・ハイスクール※7やスーパー・サイエンス・ハイスクール※8など特色ある活動に取組んでいる県立学校を紹介する企画を実施
「第6回てこぼん大賞」のホームページ投票フォームからの投票の受け付け、及び近隣の学校、市町村立図書館等へのチラシの配布などPR活動を継続実施した。また、愛知県図書館ホームページ内に、県内図書館の中高生向けコーナーを紹介する「ティーンズリンク」を開設し、44館の参加を得た。	C	イベント（てこぼん大賞など）についてホームページからの参加やPRを継続。県内図書館の中高生向けコーナー紹介ページ「ティーンズリンク」参加館の拡大
9月に県立学校及び市町村立図書館に、県立学校への協力貸出を始めとする学校支援に関するアンケートを県教育委員会と連携して実施し、連携可能な学校と図書館へヒアリングを行った（8校、4図書館）。2月以降、2高校と2図書館と連携して地元の図書館を経由した協力貸出を行った。	B	地元の図書館を経由した県立学校への協力貸出について拡大。また、県立学校と連携して学校図書館での展示やブックトークなどを実施
小学4年生から6年生を対象に、「天気」をテーマに図書館の上手な使い方や、事典・図鑑などレファレンスツールの調べ方の子ども向け図書館講座を開催した。 一方、商用データベース等に関する講座等一般向け図書館資料利用講座は開催できなかった。	D	a データベース等に関する講座等一般向け図書館資料利用講座を開催 b パスファインダー（調べ方ガイド）について所要の改訂を実施するとともに、新規テーマを作成
a 10月に新規サポーターの募集を開始し、定員15名に対し27名の応募があり、抽選により15名がサポーター養成講座を受講し、うち14名が図書館サポーターとして登録した。 b 民話・昔話のストーリーテリング、直木賞受賞作やショートショート・絵本の朗読などを内容にした「大人のためのお話し会」をAVホールで2回実施した。	C	あかちゃん向けおはなし会を4月から毎月第2・第4水曜日午前に定期開催し、おはなし会サポーターのレベルアップのため年1回勉強会を開催
a 博物館明治村、県健康福祉部等と協力し、30年度のイベントの準備を完了した。 b セミナーやワークショップ等ができるレクチャーコーナーをクリエイティブ・ゾーン（愛称：Yotteko（ヨッテコ））に整備した。	C	Yottekoを中心に、調べ学習やワークショップの実施に必要な場や資料を整備

※6 クリエイティブ・ゾーン：企画展示、イベント、ワークショップ、集団学習などに提供する場

※7 スーパー・プロフェッショナル・ハイスクール：文部科学省が、専門的職業人を育成するため、先進的な取組を行う専門高校を指定して研究開発を行う事業。SPH。

※8 スーパー・サイエンス・ハイスクール：科学技術系人材の育成のため、文部科学省が理数教育を重点的に行う高校を指定する事業。SSH。

※9 てこぼん：「ティーンズコーナー ポイントGet大作戦」の略。おすすめ本のPOPを書く、しおりやグッズがもらえる。年に1回、投票により大賞を決定。

平成29年度 達成状況	評価	平成30年度 事業計画
次期システムの要件を整理し、主な仕様を固めた上でシステム更新の予算要求を行ったが、現在のシステムのリースが1年延長になった。	C	次期図書館電算システムの更新に向け、情報環境の変化への対応を踏まえ、仕様の必要な修正を実施
1月に稲沢市があいちラストワン・プロジェクトに参加し、図書館設置自治体のうち未参加自治体は1（豊川市）となった。ラストワン資料については1,244冊県図書館へ移管希望があり、うち1,064冊に搬入を許可し、順次移管した。	C	未参加の図書館設置自治体（豊川市）への参加の働きかけの継続とラストワン資料の受入・整理の継続

2 市町村立図書館等への支援			
運営方針			平成29年度 事業計画
項目			
運 営 の 助 言 (3)	②③	県図書館へのニーズを把握するため、職員による市町村立図書館訪問を実施します	市町村の中央図書館の1/3以上を計画的な訪問を実施
	②④	図書館未設置町村の公民館図書室への支援を充実するとともに、自治体の理解を促します	公民館図書室の行う読書活動に関し、その推進と自治体の理解を促すために訪問を実施
人 材 の 育 成 (4)	②⑤	市町村立図書館の人材育成を支援します	a 東海北陸地区公共図書館協議会と共催で東海北陸地区公共図書館研究集会を開催 b H30年度開催予定の文科省の東海・北陸地区図書館地区別研修のプログラム等を策定

3 サービスを広げる図書館ネットワークの形成			
運営方針			平成29年度 事業計画
項目			
ワ ー ク の 送 り 受 け （ 1 ） 「 ネ ッ ト ワ ー ク の 資 料 情 報 の 搬 送 」	②⑥	効率的な資料搬送ネットワークにより相互貸借体制を維持・発展させます	東海・北陸地区の定期便の恒常的な運行を引き続き実施
ネ ッ ト ワ ー ク の 活 動 の 充 実 （ 2 ） 「 ネ ッ ト ワ ー ク の 活 動 」	②⑦	県内図書館等と連携したイベントの充実を図ります	a 県内公立図書館連携イベントを開催し、共同での広報を実施 b 新たな図書館活動の実施に向けた図書館フォーラムを開催
ネ ッ ト ワ ー ク の 充 実 （ 3 ） 「 ネ ッ ト ワ ー ク の 充 実 」	②⑧	図書館の関連機関との人的な連携を深めていきます	a 他機関との連携を前提としたイベント等の実施に向け準備を実施 b 愛知のものづくり等を中心として資料収集基準等の改正に向け有識者の意見を聴取
ネ ッ ト ワ ー ク の 充 実 （ 4 ） 「 ネ ッ ト ワ ー ク の 充 実 」	②⑨	県内外の図書館や図書館関係団体等との連絡調整に努めます	a 東海北陸地区都道府県立・指定都市立館長会会長館として館長会議及び東海北陸地区公共図書館研究集会を開催 b H30年度開催予定の文科省の東海・北陸地区図書館地区別研修のプログラム等の策定（②⑤b再掲）

4 図書館活動を支える県図書館の体制の整備			
運営方針			平成29年度 事業計画
項目			
（ 1 ） 拠 点 図 書 館 と し て の 資 料 の 収 集 と 保 存	③⑩	資料収集計画を策定し、市町村立図書館では購入しにくい資料などを計画的に収集します	特徴的なコレクション等の構築に向け、資料収集方針等の規程を改正
	③⑪	デジタルで利用可能な資料への対応を図ります	a ものづくり文化関係の資料を含む地域の産業関係資料についてのデジタル情報の整備を実施（⑤再掲） b 企業、産業経済団体等が所蔵する歴史的産業関係資料のデジタルアーカイブを検討
	③⑫	資料の補修の方針を策定し、計画的に実施します	策定した資料補修計画に従い、必要な補修を実施

平成29年度 達成状況		
平成29年度 達成状況	評価	平成30年度事業計画 事業計画
20館（全47館）の市町村中央図書館への訪問を実施した。	B	市町村の中央図書館の1/3以上への計画的な訪問を実施（継続実施）
3月に開催した貸出文庫担当者会議に出席した南知多町公民館関係者と意見交換・要望聴取をし、その他の公民館図書室等と貸出文庫の送付を通じて意見聴取を実施したが、自治体訪問はできなかった。	D	公民館図書室の行う読書活動に関し、その推進と自治体の理解を促すために訪問を実施（継続実施）
a 10月に東海北陸地区公共図書館研究集会を名古屋大学防災館と当館を会場に実施した。 b 図書館地区別研修（東海・北陸）のプログラム等事業計画を策定し、県教育委員会に提出した。	B	a 市町村立図書館の職員に対し、引き続き参加型手法を導入し、内容を充実させた研修を実施 b 図書館地区別研修（東海・北陸）を開催

平成29年度 達成状況		
平成29年度 達成状況	評価	平成30年度 事業計画
東海・北陸地区の定期資料搬送便の恒常的な運行を引き続き実施した。東海・北陸地区の図書館への協力貸出及び相互貸借冊（点）数は、前年度比8.4%増の4,434冊（点）であった。	B	東海・北陸地区の定期便の恒常的な運行を引き続き実施（継続実施）
a 豊橋市図書館、田原市図書館と連携して「二度目の旅は図書館から～魅力対決!豊橋VS田原 in 県図書～」を実施した。 b 1階エントランス、Yotteko(ヨッテコ)のリニューアル記念イベントとして、NP0くらしとパイオプラザ21と連携してパイオ・カフェを、中京テレビと連携しラップコンサート「あなたの“愛”をラップで伝えてみよう！」を開催した。	B	a 東三河の公共図書館と連携し、次の「二度目の旅は図書館」を企画、実施 b 「明治150年」に関する企画展示を博物館明治村と、健康講座を県健康福祉部と連携して実施 他機関や団体等と連携しYottekoにおいてカフェ形式の講演会やワークショップを実施（年4回以上）
a イベントの実施に向け、博物館明治村、県健康福祉部等との人的連携に努めた。 b 図書館専門委員会委員へ、収集方針改正案について意見聴取した。	C	a 「明治150年」や健康講座等イベントの実施において他機関や県各部署等との人的交流・連携を拡大 b 県内の社会教育関係者の研修等に参加し、人的交流・連携を拡大
a 東海北陸地区都道府県立・指定都市立館長会会長館として館長会議を8月に、「災害と図書館」をテーマに東海・北陸地区公共図書館研究集会を10月に実施した。（㊟a再掲） b 図書館地区別研修（東海・北陸）のプログラム等事業計画を策定し、県教育委員会に提出した。（㊟b再掲）	C	防災・減災対策に努めるとともに、天災・人災等「危機管理」に関する研修や講演会を実施し、県内図書館等と問題意識を共有化

平成29年度 達成状況		
平成29年度 達成状況	評価	平成30年度 事業計画
市町村立図書館に対してアンケート調査を実施し、ニーズの把握を行った上で、有識者の意見も聞きながら重点分野の選定を行い、資料収集方針を改正した。	C	改正した資料収集方針に基づき、重点分野を中心に資料を収集
a 「貴重和本デジタルライブラリー」に新たに『東海道名所図会』始め14タイトルを追加し、計177タイトルとなった。（㊟再掲） 地域資料のデジタル化について、自館でのデジタル写真撮影及びホームページ「愛知県図書館デジタルアーカイブ」への掲載を試行。（㊟再掲） b 東京大学大学院松原宏教授、愛知県立大学中島茂教授他が進める科学研究費助成事業に申請している事業「産業技術の歴史と地理から展望する新産業地域学（新学術領域研究(研究領域提案型)）」に協力し、その枠組みの中で県図書館が担いする役割について研究した。	C	a 「貴重和本デジタルライブラリー」に、本館所蔵の愛知に関連した貴重和本を順次調査して、タイトルを追加（継続実施）（㊟再掲） 自館の地域資料をデジタル化するためデジタル撮影及びデジタルアーカイブへの掲載を継続（㊟再掲） b 既設予算の配分の見直しなども含めた新規DB導入方法の検討（㊟再掲） c 新規ジャンル（ものづくり等重点収集分野）のオンラインDBの有用性の検証（㊟再掲） d 「産業技術の歴史と地理から展望する新産業地域学（新学術領域研究(研究領域提案型)）」への協力及びこの研究の枠組みの中で県図書館が担いする役割についての研究を継続。
策定した資料補修計画に従い、必要な補修を実施（約600冊）した。	C	資料補修計画に従い、必要な補修を実施し、職員間の技能の継承を実施（継続実施）

4 図書館活動を支える県図書館の体制の整備			
運営方針		平成29年度 事業計画	
項目			
(2) 職員の育成と効率的な組織づくり	③③	人材の育成に努めスキルアップを図ります	a 集客、企画を担う人材を育てるため、平成30年度から実施する新しい研修プログラムを策定 b aの研修プログラムに基づき研修を試行
	③④	組織運営の点検・見直しを行い、改善を図ります	a 4つの集客プロジェクトチームを設置し、他機関との連携を前提としたイベント、当館ならではの特徴的コレクションの構築等について準備を実施 b 企画を効果的にPRする広報チームを設置し、広報計画を策定 c 人材育成チームを設置し、魅力あるイベントが継続的に実施可能となる人材を育成するプログラムを策定
新たな図書館サービスの調査・開発 (3)	③⑤	新しい図書館サービスを調査研究し、先進的なサービスを試行します	a 地域情報のデジタルアーカイブ化についてH30年度以降の整備計画を検討 b クリエイティブ・ゾーン（仮称）の整備 c 他機関と連携してイベントを開催
(4) 利便性の高い施設づくり	③⑥	居心地良く快適に利用できるよう、施設環境を整備します	a クリエイティブ・ゾーン（仮称）整備事業として利用者用机・椅子・書架の整備を実施 b 大会議室を学習室として使えるように試行
	③⑦	安心して利用できるよう、施設の点検・修繕を計画的に行います	自動火災報知設備更新工事を実施 電力設備監視装置改修工事を実施 高圧配電盤保護継電器更新工事を実施 非常用発電機点検・整備工事を実施
	③⑧	サービスの水準を高めるのに必要な機能の整備に努めます	a H28年度未実施部分の改修工事を実施 b 授乳室の整備計画策定
(5) 効果的な広報活動	③⑨	スマートフォン対応のホームページを整備します	次期図書館電算システム用スマートフォン対応ホームページの仕様を作成
	④⑩	ホームページに子どもの読書活動を支援するページを設置します	子どもの読書支援のページに、おはなし会で活用できるわらべ歌、手遊びの本のリスト等を掲載するページを順次拡充
	④⑪	他機関と連携して互いの行催事の情報発信します	a 市町村立図書館等と連携した広報の実施 b 他機関と連携してイベント開催についての情報共有を進め、情報発信を実施

平成29年度 達成状況	評価	平成30年度事業計画 事業計画
<p>a 6月に、館内研修のプログラムや手順を規定した図書館研修実施要綱を策定した。</p> <p>b 上記図書館研修実施要綱に基づき、グループワークなど参加型研修手法を積極的に導入した図書館研修を8回実施した。</p>	B	<p>県政の課題解決を担う図書館職員を育成するため策定した図書館研修実施要綱に基づき、グループワークなど参加型研修手法を積極的に導入した研修を実施</p>
<p>a 博物館明治村、県健康福祉部等との連携を進め、H30年度のイベントの準備を完了した。(②再掲) また、特徴的コレクションを構築するため、資料収集方針を改正した。</p> <p>b 広報チームでイベントを計画するPT全体の進捗を管理・スケジュールリングし、策定した広報計画に基づきの平成30年度のイベントカレンダーを作成、メールマガジン等も活用して広報を実施した。</p> <p>c 図書館研修実施要綱に基づき、グループワークなど参加型研修手法を積極的に導入した図書館研修を8回実施した。(③再掲)</p>	B	<p>a 運営方針後半5年の行動計画を策定</p> <p>b 4つの集客PTにより他機関・団体と連携して企画展示を実施するとともに、効果的なPRを実施</p> <p>c 図書館研修実施要綱に基づき、グループワークなど参加型研修手法を積極的に導入した研修を実施(③再掲)</p>
<p>a 地域のポーンデジタル資料の収集、所蔵資料の自館でのデジタル撮影等を中心にH30年度以降の整備計画を策定した。</p> <p>b 1階エントランスを、企画展示の実施やグループ学習スペースの提供、関係機関と連携してセミナーやワークショップなどを開催し、利用者相互の交流の場として活用するためリニューアルした。(愛称：Yotteko(ヨッテコ))</p> <p>c 1階エントランス、Yotteko(ヨッテコ)のリニューアル記念イベントとして、NP0くらしとバイオプラザ21と連携してバイオ・カフェを、中京テレビと連携しラップコンサート「あなたの“愛”をラップで伝えてみよう！」を開催した。(⑦再掲)</p>	C	<p>a H29年度策定した計画に基づき、県及び市町村の地域資料の刊行状況調査に合わせ、資料のポーンデジタル化の状況調査を実施。県関係のポーンデジタル資料は調査時に紙への媒体変換等による収集を実施</p> <p>また、地域資料の自館撮影によるデジタル化についての試行を継続(⑨a後段参照)</p> <p>b 「明治150年」に関する企画展示を博物館明治村と、健康講座を県健康福祉部と連携して実施</p> <p>他機関や団体等と連携しYottekoにおいてカフェ形式の講演会やワークショップを実施(年4回以上)(⑦再掲)</p>
<p>a クリエイティブ・ゾーン(愛称：Yotteko(ヨッテコ))整備事業として利用者用机・椅子・書架の整備を3月に完了した。</p> <p>b 大会議室を学習室として試行開放した。10月～2月の延べ9日間開催し、利用者は451人(平均50人/日)であった。</p>	C	<p>a 引き続きYottekoの机・椅子等の什器類、広報用のディスプレイ等の整備を実施</p> <p>b 昨年度の試行を踏まえ、大会議室の学習室開放を実施</p>
<p>電力設備監視装置改修工事と高圧配電盤保護継電器更新工事については2月にそれぞれ改修と更新を完了し、自動火災報知設備更新工事については3月に更新を完了した。</p>	C	<p>非常用自家発電設備修繕工事、冷温水発生機電装部品・燃焼装置修繕工事、5階大会議室AVシステム修繕工事及び5階レストラン厨房等・小中会議室・研修室エアコン設備修繕工事を実施</p>
<p>a H28年度から継続して実施していた地下2階下層の電動集密書架改修工事が完了した。</p> <p>b 授乳室の整備計画策定については検討に留まった。</p>	D	<p>a 電動集密書架増設計画の策定</p> <p>b 授乳室の整備計画の策定</p>
<p>次期システムのリースが一年延長となり、延長終了後のシステム更新時に図書館用スマートフォン対応ホームページをあわせて更新することとなったので、H29年度は検討に留まった。</p>	C	<p>次期図書館電算システムの更新に向け、情報環境の変化を踏まえたスマートフォン対応ホームページ仕様を作成</p>
<p>児童図書室子どもの読書支援のページに、子どもと本をつなぐ人々たちへの参考図書として、「手遊び わらべうた ことば遊び 小道具」のブックリストを新たに掲載した。当館あかちゃん向けおはなし会サポーターは、実演の際、このリスト掲載の図書を参考にし、役立てた。</p>	C	<p>子どもの読書支援のホームページに、読みきかせボランティアの参考になる紙芝居のテーマ別リスト、あかちゃん向けおすすめ絵本のブックリストを順次掲載</p>
<p>a 県内図書館共通イベント@ライブラリーは、県図書館及び県内市町村立図書館68館において、「ものづくり王国あいち」を16館で20イベントを、「ウインタースポーツ」を20館で23イベントを実施した。また、愛知県図書館ホームページ内に、県内図書館の中高生向けコーナーを紹介する「ティーンズリンク」を開設し、44館の参加を得た。(⑩後段再掲)</p> <p>b Yottekoのリニューアル記念イベントとして、バイオ・カフェ、「あなたの“愛”をラップで伝えてみよう！」を開催に当たりNP0くらしとバイオプラザ21、中京テレビ等と連携し情報発信を実施した。</p>	B	<p>a 県内図書館の共通イベント「@ライブラリー」参加拡大の働きかけを実施。県内図書館の中高生向けコーナー紹介ページ「ティーンズリンク」参加館の拡大(⑩後段再掲)</p> <p>b 「学びネットあいち」(愛知県生涯学習推進センター)や「AELネット」(愛知県環境学習施設等連絡協議会)等と共同して情報発信を実施</p>

Ⅷ 統計 (平成30年3月31日現在)

1 受入・所蔵統計

(1) 平成29年度所蔵資料増減表

ア 資料受入状況

		購 入	寄贈・寄託	自館作成	製 本	その他※1	計
図 書 等	図書(和書)	10,452	3,951	0	0	114	14,517 冊
	図書(洋書)	43	0	0	0	0	43 冊
	小計	10,495	3,951	0	0	114	14,560 冊
	製本雑誌・製本新聞	0	0	0	131	0	131 冊
	製本特許資料	0	0	0	0	0	0 冊
	加除法規類	8	0	0	0	0	8 冊
	工業規格類	3	0	0	0	0	3 冊
	点字資料(タイトル)	(0)	(12)	(0)	(0)	(0)	(12) タイトル
	点字資料(冊数)	0	12	0	0	0	12 冊
	計	10,506	3,963	0	131	114	14,714 冊
	貸出文庫用図書	145	2	0	0	0	147 冊
合計		10,653	3,963	0	131	114	14,861 冊
その他の紙資料	紙芝居	51	0	0	0	0	51 点
	電話帳	0	1,113	0	0	0	1,113 点
	地図(一枚もの)	418	0	0	0	0	418 点
紙以外の資料	視聴覚資料	カセットテープ	0	0	0	0	0 点
		コンパクトディスク	77	66	0	0	143 点
		ビデオテープ	0	0	0	0	0 点
		DVD	93	34	0	0	127 点
		合計	170	100	0	0	270 点
	マイクロ資料	マイクロフィルム	78	0	0	0	78 リール
		マイクロフィッシュ	0	0	0	0	0 枚
		計	78	0	0	0	78 点
	電子資料 (タイトル)		(0)	(0)	(0)	(0)	(0) タイトル
	(CD-ROM等) (枚数)		0	0	0	0	0 枚
	視覚障害者資料	カセット (タイトル)	(0)	(1)	(0)	(0)	(1) タイトル
		テープ (巻数)	0	6	0	0	6 巻
		デージー (タイトル)	(6)	(16)	(32)	(0)	(54) タイトル
		図書 (枚数)	6	16	32	0	54 枚
		マルチメディア (タイトル)	(19)	(24)	(0)	(0)	(43) タイトル
		デージー図書 (枚数)	19	24	0	0	43 枚
		計 (タイトル)	(25)	(41)	(32)	(0)	(98) タイトル
		(点数)	25	46	32	0	103 点

※1 受入「その他」は、愛知県産業労働政策課からの管理替え及び貸出文庫用図書からの取扱変更による

(2) 逐次刊行物等受入状況 (継続分) (平成30年4月1日現在)

		1 階				2 階	3 階			4 階		
		児童図書室	AV室	視覚障害者資料室	その他※2	新聞・雑誌	地 域	ティーンズ	多文化	自然科学	社会科学	ビジネス情報
新 聞	和	3	0	2	0	76	0	4	1	0	0	0
	洋	0	0	0	0	4	0	0	1	0	0	0
	計	3	0	2	0	80	0	4	2	0	0	0
雑 誌	和	35	0	8	3	1,531	375	3	0	0	0	37
	洋	0	0	0	0	16	1	0	0	0	0	0
	計	35	0	8	3	1,547	376	3	0	0	0	37
規格類	和	0	0	0	0	0	0	0	0	1	0	0
	洋	0	0	0	0	0	0	0	0	0	0	0
	計	0	0	0	0	0	0	0	0	1	0	0
加除法規類		0	0	0	0	0	5	0	0	0	1	0
合 計		38	0	10	3	1,627	381	7	2	1	1	37

イ 資料除籍状況

		亡失	汚破損	不用	その他	計	差引	29年度末 所蔵数	28年度末 所蔵数
図書等	図書(和書)	230	102	931	0	1,263 冊	13,254	1,056,587	1,043,333
	図書(洋書)	0	0		0	0 冊	43	85,909	85,866
	小計	230	102	931	0	1,263 冊	13,297	1,142,496	1,129,199
	製本雑誌・製本新聞	0	0	0	0	0 冊	131	110,260	110,129
	製本特許資料	0	0	0	0	0 冊	0	398	398
	加除法規類	0	0	0	0	0 冊	8	392	384
	工業規格類	0	0	2	0	2 冊	1	1,224	1,223
	点字資料(タイトル)	(0)	(0)	(0)	(0)	(0) タイトル	(12)	(711)	(699)
	点字資料(冊数)	0	0	0	0	0 冊	12	3,217	3,205
	計	230	102	933	0	1,265 冊	13,449	1,257,987	1,244,538
その他の紙資料	貸出文庫用図書※3	0	0	567	404※3	971 冊	▲ 824	3,228	4,052
	合計	230	102	1,500	404	2,236 冊	12,625	1,261,215	1,248,590
	紙芝居	0	2	0	0	2 点	49	3,338	3,289
	電話帳	0	0	1,099	0	1,099 点	14	1,035	1,021
紙以外の資料	地図(一枚もの)	0	0	406	12 ※4	418 点	0	7,967	7,967
	視聴覚資料	カセットテープ	0	1	0	1 点	▲ 1	934	935
		コンパクトディスク	10	0	0	10 点	133	16,836	16,703
		ビデオテープ	0	0	0	0 点	0	2,556	2,556
		DVD	11	7	0	18 点	109	3,356	3,247
		合計	21	8	0	29 点	241	23,682	23,441
	マイクロ資料	マイクロフィルム	0	0	0	0 リール	78	40,041	39,963
		マイクロフィッシュ	0	0	0	0 枚	0	13,141	13,141
		計	0	0	0	0 点	78	53,182	53,104
	電子資料 (タイトル)		(0)	(0)	(0)	(0) タイトル	(0)	(1,231)	(1,231)
	(CD-ROM等) (枚数)		0	0	0	0 枚	0	1,317	1,317
	視覚障害者資料	カセット (タイトル)	(0)	(0)	(0)	(0) タイトル	(1)	(2,608)	(2,607)
		テープ (巻数)	0	0	0	0 巻	6	16,955	16,949
		デージー (タイトル)	(0)	(0)	(0)	(0) タイトル	(54)	(911)	(857)
		図書 (枚数)	0	0	0	0 枚	54	919	865
		マルチメディア (タイトル)	(0)	(0)	(0)	(0) タイトル	(43)	(53)	(10)
		デージー図書 (枚数)	0	0	0	0 枚	43	53	10
		計 (タイトル)	(0)	(0)	(0)	(0) タイトル	(98)	(3,572)	(3,474)
	(点数)		0	0	0	0 点	103	17,927	17,824

※3 貸出文庫用図書の「その他」は、譲与、取扱の変更による

※4 電話帳、地図の「その他」は、取扱の変更による

(単位:タイトル)

書庫	計	受 入 別	
		購 入	寄贈・寄託 製作
3	89	56	33
0	5	4	1
3	94	60	34
0	1,992	763	1,229
0	17	5	12
0	2,009	768	1,241
0	1	1	0
0	0	0	0
0	1	1	0
0	6	5	1
3	2,110	834	1,276

(3) 図書主題部門別開架冊数

(単位:冊)

		和 書	洋 書	計	構成比率 (%)
1 階	児童図書	26,348	6,975	33,323	8.4
	その他※1	121	13	134	0.1
	小 計	26,469	6,988	33,457	8.4
2階	新聞・雑誌	577	6	583	0.1
3 階	人文科学	144,509	20,256	164,765	41.3
	地 域	38,940	130	39,070	9.9
	小 計	183,449	20,386	203,835	51.2
4 階	社会科学	74,835	8,823	83,658	20.9
	自然科学	66,852	7,865	74,717	18.7
	国連資料	0	2,396	2,396	0.6
	小 計	141,687	19,084	160,771	40.3
合 計		352,182	46,464	398,646	100.0

※1 1階の「その他」は、中央書架におかれた資料

(4) 図書以外の和洋別所蔵数

(単位:冊)

資料区分	製本新聞・製本雑誌等			製本 特許	工業 規格類	加除法規			点字図書
	製本新聞	製本雑誌				社会科学	地域	自然科学	
	新聞雑誌	新聞雑誌	自然科学						
部 門	新聞雑誌	新聞雑誌	自然科学						
冊数	8,205	94,368	7,687	398	1,224	271	32	96	3,217
うち和書	7,866	82,696	3,680	398	578	271	32	96	3,217
うち洋書	339	11,672	4,007	0	646	0	0	0	0
合計	110,260			398	1,224	399			3,217

(5) 図書分類別所蔵状況

(単位:冊)

	和書			洋書			合計			構成比率 (%)	開架率 (%)
	開架	閉架	計	開架	閉架	計	開架	閉架	計		
0類 総記	14,397	33,112	47,509	1,217	4,233	5,450	15,614	37,345	52,959	4.6	29.5
1類 哲学・宗教	19,197	32,548	51,745	2,956	1,681	4,637	22,153	34,229	56,382	4.9	39.3
2類 歴史・地理	38,672	69,657	108,329	4,135	3,581	7,716	42,807	73,238	116,045	10.2	36.9
3類 社会科学	80,595	193,909	274,504	8,876	9,163	18,039	89,471	203,072	292,543	25.6	30.6
4類 自然科学	29,742	57,983	87,725	4,416	3,141	7,557	34,158	61,124	95,282	8.3	35.8
5類 技術・家政学	34,410	71,971	106,381	3,505	3,773	7,278	37,915	75,744	113,659	9.9	33.4
6類 産業	21,478	48,341	69,819	2,259	1,361	3,620	23,737	49,702	73,439	6.4	32.3
7類 芸術・スポーツ	30,647	47,500	78,147	2,813	1,162	3,975	33,460	48,662	82,122	7.2	40.7
8類 言語	10,170	10,175	20,345	1,576	1,453	3,029	11,746	11,628	23,374	2.0	50.3
9類 文学	64,673	119,431	184,104	9,526	3,122	12,648	74,199	122,553	196,752	17.2	37.7
絵本	8,201	17,861	26,062	5,185	382	5,567	13,386	18,243	31,629	2.8	42.3
ラストワン※2	0	1,911	1,911	0	0	0	0	1,911	1,911	0.2	0
未分類の図書※3	0	0	0	0	6,343	6,343	0	6,343	6,343	0.6	0
未配本図書	0	6	6	0	50	50	0	56	56	0.0	—
計	352,182	704,405	1,056,587	46,464	39,445	85,909	398,646	743,850	1,142,496	100.0	34.9
開・閉架率(%)	33.3	66.7	100.0	54.1	45.9	100.0	34.9	65.1	100.0	—	—

※2 ラストワンとは、「あいちラストワン・プロジェクト」で収集した図書のこと

※3 未配本図書とは、年度末時点で受入手続は終わっているが、整理中などの状態で分類等が確定していない図書のこと

(6) 視聴覚資料ジャンル別所蔵状況

ア 録音資料

(単位:点)

ジャンル	カセット テープ	コンパクト ディスク	計	比率 (%)
交響曲等・器楽曲	0	3,162	3,162	17.9
歌劇	0	260	260	1.5
声楽曲等	2	839	841	4.8
ジャズ	1	2,259	2,260	12.8
ヴォーカル	3	4,070	4,073	23.1
ロック	0	1,717	1,717	9.7
カントリー・ラテン等	0	338	338	1.9
映画音楽等	8	1,369	1,377	7.8
邦楽・民族音楽	40	930	970	5.5
演劇・演芸	181	381	562	3.2
文学・語学	461	1030	1,491	8.5
効果音・その他	94	90	184	1.0
児童・教材	145	258	403	2.3
計	935	16,703	17,638	100.0

イ 映像資料

(単位:点)

ジャンル	ビデオ テープ	DVD	計	比率 (%)
総記	83	32	115	2.0
哲学・宗教	42	51	93	1.6
歴史・伝記	270	370	640	11.0
地理・紀行	358	231	589	10.1
社会科学	399	838	1,237	21.3
自然科学	293	287	580	10.0
技術・工学	182	175	357	6.2
産業	118	125	243	4.2
芸術・美術	159	166	325	5.6
クラシック音楽	5	89	94	1.6
ポピュラー音楽	39	10	49	0.8
演劇・演芸	39	117	156	2.7
外国映画	39	297	336	5.8
日本映画	12	84	96	1.7
記録映画	44	32	76	1.3
アニメ・児童	141	140	281	4.8
スポーツ・娯楽	186	111	297	5.1
語学	49	34	83	1.4
文学	98	58	156	2.7
計	2,556	3,247	5,803	100.0

(7) 雑誌分類別所蔵状況※4

(単位:タイトル)

	和	洋	計
0類 総記	619	115	734
1類 哲学・宗教	119	16	135
2類 歴史・地理	255	30	285
3類 社会科学	2,170	233	2,403
4類 自然科学	381	107	488
5類 技術・家政学	1,397	244	1,641
6類 産業	498	26	524
7類 芸術・スポーツ	428	68	496
8類 言語	48	8	56
9類 文学	340	20	360
地域(A)	1,326	7	1,333
児童(J)	19	5	24
点字(テンジ)	9	0	9
マイクロ	96	0	96
CD-ROM	9	0	9
計	7,714	879	8,593

※4 復刻版、および非継続の雑誌を含む

(8) 新聞形態別所蔵状況

(単位:タイトル)

	和	洋	計
原紙版	129	6	135
縮刷版	41	1	42
復刻版	64	0	64
マイクロ版	31	0	31
点字版	2	0	2
CD-ROM版	2	0	2
計	269	7	276

2 利用統計

(1) 入館者数

(単位：人)

	29年 4月	5月	6月	7月	8月	9月	10月	11月	12月	30年 1月	2月	3月	計
開館日数(日)	25	25	25	26	25	25	25	25	22	22	23	14	282
入館者数	47,640	52,894	52,899	53,612	54,594	49,034	49,139	45,907	39,953	41,336	42,629	25,184	554,821
1日平均	1,906	2,116	2,116	2,062	2,184	1,961	1,966	1,836	1,816	1,879	1,853	1,799	1,967

(2) 有効登録者数 ※1

ア 年齢別

(単位：人)

	～6歳	～12歳	～15歳	～20歳	～30歳	～40歳	～50歳	～60歳	～70歳	71歳以上	計
登録者数	694	1,585	736	2,520	9,235	6,641	7,302	5,428	4,599	2,722	41,462
比率(%)	1.67	3.82	1.78	6.08	22.27	16.02	17.61	13.09	11.09	6.57	100.0

※1 有効期間はカード作成日から3年間

イ 地域別(町村は郡ごとにまとめた)

(単位：人)

地域区分	地域名	登録者数	対人口比 ※2(%)	地域区分	地域名	登録者数	対人口比 ※2(%)
名古屋	名古屋市	28,286	1.22	尾張	愛知郡	115	0.26
	愛西市	171	0.28		海部郡	329	0.45
尾張	あま市	522	0.60		知多郡	283	0.18
	一宮市	689	0.18		西春日井郡	62	0.40
	稲沢市	401	0.30		丹羽郡	190	0.33
	犬山市	189	0.26	三河	安城市	223	0.12
	岩倉市	241	0.50		岡崎市	438	0.11
	大府市	196	0.21		蒲郡市	85	0.11
	尾張旭市	338	0.41		刈谷市	236	0.16
	春日井市	778	0.25		新城市	21	0.05
	北名古屋市	535	0.63		高浜市	44	0.09
	清須市	713	1.03		田原市	15	0.02
	江南市	388	0.40		知立市	118	0.17
	小牧市	401	0.27		豊川市	119	0.06
	瀬戸市	400	0.31		豊田市	306	0.07
	知多市	162	0.19		豊橋市	237	0.06
	津島市	197	0.32		西尾市	194	0.11
	東海市	203	0.18		碧南市	70	0.10
	常滑市	129	0.22		みよし市	120	0.19
	豊明市	159	0.23		北設楽郡	1	0.01
	長久手市	349	0.58		額田郡	37	0.09
	日進市	337	0.37	県内計		39,381	0.57
	半田市	209	0.18	県外計		2,081	-
	弥富市	145	0.34	合計		41,462	

※2 対人口比は、「あいちの人口」平成30年4月1日現在をもとに算出

(3) 個人館外貸出数

ア 利用人数、貸出数

(単位 利用人数：人、図書：冊、視聴覚資料：点)

	29年 4月	5月	6月	7月	8月	9月	10月	11月	12月	30年 1月	2月	3月	計	一日平均
利用人数	13,945	14,185	13,528	14,737	14,685	14,027	13,374	13,673	12,859	12,695	13,418	8,238	159,364	565.1
図書貸出冊数	33,706	33,910	32,496	36,628	36,487	34,551	32,533	32,767	36,028	31,192	36,223	20,290	396,811	1,407.1
視聴覚資料貸出点数	6,905	6,948	6,466	6,408	6,466	6,360	6,272	6,421	5,955	5,899	6,700	4,130	74,930	265.7

イ 図書分類別貸出数

(単位:冊)

	和書	洋書	計	1日平均	分類別 比率(%)
0類 総記	12,199	24	12,223	43.3	3.1
1類 哲学・宗教	19,996	140	20,136	71.4	5.1
2類 歴史・地理	35,113	147	35,260	125.0	8.9
3類 社会科学	58,424	96	58,520	207.5	14.7
4類 自然科学	31,077	92	31,169	110.5	7.9
5類 技術・家政学	36,804	50	36,854	130.7	9.3
6類 産業	14,384	11	14,395	51.0	3.6
7類 芸術・スポーツ	31,415	121	31,536	111.8	7.9
8類 言語	8,234	38	8,272	29.3	2.1
9類 文学	101,098	1,906	103,004	365.3	26.0
絵本	36,479	2,191	38,670	137.1	9.7
パンフレット	185	0	185	0.7	0.0
紙芝居	6,513	0	6,513	23.1	1.6
ラストワン	—	—	74	0.3	0.0
計	391,921	4,816	396,811	1,407.1	100.0

1日平均	1,389.8	17.1
------	---------	------

ウ 図書部門別貸出数

(単位:冊)

	和書	洋書	計
人文科学	169,778	2,202	171,980
社会科学	64,927	90	65,017
自然科学	73,786	149	73,935
児童図書	83,430	2,374	85,804
国連資料	0	1	1
ラストワン	74	0	74
計	391,995	4,816	396,811

エ 他館からの図書借受数

(単位:冊)

	29年度	28年度
借受冊数	1,852	1,668
(うち国会図書館)	52	73
(うち愛知県内市町村立図書館)	1,002	876
(うち東海北陸ブロック内県立・市町村立図書館)	173	172

カ 遠隔地返却利用数

(単位:冊・点)

対象市町村名	利用人数	冊・点数 (うちAV資料)
尾張	常 滑 市	60 216 (8)
	半 田 市	127 442 (13)
	武 豊 町	19 68 (6)
	阿 久 比 町	28 107 (0)
	南 知 多 町	0 0 (0)
	美 浜 町	14 42 (0)
三河	岡 崎 市	157 436 (45)
	蒲 郡 市	50 139 (27)
	新 城 市	8 21 (6)
	高 浜 市	24 113 (6)
	田 原 市	10 32 (12)
	豊 川 市	33 117 (3)
	豊 田 市	20 54 (6)
	豊 橋 市	91 290 (34)
	西 尾 市	87 292 (43)
	碧 南 市	48 146 (27)
	幸 田 町	25 96 (28)
	設 楽 町	0 0 (0)
	東 栄 町	1 2 (2)
	豊 根 村	0 0 (0)
計	802	2,613 (266)

オ リクエストによる図書購入数

(単位:冊)

	29年度	28年度
購入冊数	457	613
(うち個人分)	420	563
(うち県内図書館分)	37	50

キ 貸出予約数(図書・視聴覚資料)

(単位:冊・点)

	29年 4月	5月	6月	7月	8月	9月	10月	11月	12月	30年 1月	2月	3月	計	一日 平均
予約数	2,485	2,223	2,200	2,381	2,131	2,315	2,541	2,160	2,204	2,423	2,354	1,524	26,941	95.5

ク 視聴覚資料ジャンル別館外貸出数 ※1

録音資料

(単位:点)

ジャンル	カセット テープ	コンパクト ディスク	計	比率 (%)
交響曲等・器楽曲	0	13,400	13,400	21.0
歌 劇	0	1,264	1,264	2.0
声楽曲等	0	2,509	2,509	3.9
ジャズ	0	8,288	8,288	13.0
ヴォーカル	1	15,660	15,661	24.5
ロック	0	5,739	5,739	9.0
カントリー・ラテン等	0	1,132	1,132	1.8
映画音楽等	2	3,707	3,709	5.8
邦楽・民族音楽	2	1,601	1,603	2.5
演劇・演芸	43	3,373	3,416	5.3
文学・語学	140	5,949	6,089	9.5
効果音・その他	8	172	180	0.3
児童・教材	13	956	969	1.5
計	209	63,750	63,959	100.0

※1 協力貸出分 2,002点を含む

映像資料

(単位:点)

ジャンル	ビデオ テープ	DVD	計	比率 (%)
総 記	3	141	144	0.8
哲学・宗教	6	348	354	2.0
歴史・伝記	26	1,966	1,992	11.0
地理・紀行	44	1,073	1,117	6.2
社会科学	16	1,576	1,592	8.8
自然科学	22	1,374	1,396	7.7
技術・工学	1	584	585	3.2
産 業	3	507	510	2.8
芸術・美術	11	560	571	3.2
クラシック音楽	0	864	864	4.8
ポピュラー音楽	0	113	113	0.6
演劇・演芸	18	871	889	4.9
外国映画	12	4,212	4,224	23.3
日本映画	0	1,400	1,400	7.7
記録映画	3	268	271	1.5
アニメ・児童	12	1,020	1,032	5.7
スポーツ・娯楽	29	440	469	2.6
語 学	0	157	157	0.9
文 学	5	425	430	2.4
計	211	17,899	18,110	100.0

(4) 書庫内資料利用数

(単位 人数:人、図書・雑誌・貴重書:冊、マイクロ:点)

	29年 4月	5月	6月	7月	8月	9月	10月	11月	12月	30年 1月	2月	3月	計	一日平均
利用人数	2,406	2,452	2,516	2,587	2,774	2,495	2,439	2,557	2,406	2,160	2,342	1,387	28,521	101.1
出納数														
図書	4,993	4,703	5,215	5,309	5,853	5,186	5,304	5,266	5,348	4,222	5,345	2,926	59,670	211.6
雑誌	2,523	3,627	2,545	3,034	3,207	1,914	1,829	3,093	2,237	1,645	1,862	1,738	29,254	103.7
貴重書	11	23	11	4	48	13	25	45	12	21	13	11	237	0.8
マイクロ	189	357	97	127	224	219	175	206	223	213	211	67	2,308	8.2
計	7,716	8,710	7,868	8,474	9,332	7,332	7,333	8,610	7,820	6,101	7,431	4,742	91,469	324.4

(5) 参考事務 (レファレンス)

(単位:件)

	29年 4月	5月	6月	7月	8月	9月	10月	11月	12月	30年 1月	2月	3月	計	一日平均
口 頭	2,222	2,252	2,155	2,420	2,392	2,059	2,236	2,238	2,082	1,912	1,958	1,136	25,062	88.9
電 話	742	720	737	717	765	670	783	834	715	721	686	497	8,587	30.5
文 書※2	16	26	25	21	18	20	13	13	12	13	16	12	205	0.7
計	2,980	2,998	2,917	3,158	3,175	2,749	3,032	3,085	2,809	2,646	2,660	1,645	33,854	120.0

※2 文書には電子メールによるものを含む

(6) 館内インターネット・CD-ROM端末利用件数

(単位:件)

	29年 4月	5月	6月	7月	8月	9月	10月	11月	12月	30年 1月	2月	3月	計	一日平均
件数	1,668	1,886	1,990	1,761	1,876	1,558	1,525	1,766	1,545	1,526	1,696	922	19,719	69.9

(7) インターネット上のコンテンツ（ホームページ）へのアクセス数

(単位:回)

	29年 4月	5月	6月	7月	8月	9月	10月	11月	12月	30年 1月	2月	3月	計	一日平均
トップページ	94,809	100,177	98,772	98,927	97,203	93,117	94,817	91,053	89,433	94,108	88,909	87,671	1,128,996	3,093.1
蔵書検索※3	161,200	166,029	162,962	168,831	164,185	162,336	162,359	158,073	148,514	146,387	130,410	147,550	1,878,836	5,147.5
横断検索	46,110	49,274	49,897	47,513	47,338	46,613	46,094	46,637	42,040	45,068	43,522	45,594	555,700	1,522.5
「絵図の世界」	760	897	965	928	743	821	740	823	893	1,038	808	820	10,236	28.0
「貴重和本」	2,670	2,930	2,765	2,260	2,337	2,484	2,551	2,310	1,902	2,371	2,199	2,233	29,012	79.5
携帯用サイト	4,443	4,097	3,852	2,830	3,095	3,404	3,430	2,625	3,708	5,682	3,451	3,741	44,358	121.5

※4 蔵書検索はPCサイト、スマートフォンサイト、携帯用サイトの合計

(8) 複写

ア 館内複写枚数

(単位:枚)

	複写枚数 (一日平均)
電子式複写	473,003 (1,677.3)
マイクロ資料から	4,423 (15.7)
CD-ROM, インターネットから	10,177 (36.1)
計	487,603 (1,729.1)

イ 他館から依頼された複写

(単位:申込み:件、複写枚数:枚)

	29年度	28年度
申込件数	84	96
複写枚数	2,382	1,292

ウ 他館に依頼した複写

(単位:件)

	29年度	28年度
申込件数	79	110

(9) 心身障害者への郵送貸出

(単位:登録者・利用者:人、利用数:冊・点)

	29年度	28年度
登録者数(年度末)	68	63
利用人数	197	290
利用冊・点数	487	634

(10) マイクロ資料閲覧

(単位:受付:件、リール数:枚)

	29年度 (一日平均)	28年度 (一日平均)
受付件数	563 (2.0)	869 (3.1)
リール数	2,563 (9.1)	5,911 (21.0)

(11) 視覚障害者資料室利用状況

ア 貸出数

	29年度	28年度
有効登録者数	462 人	460
点字資料		
利用人数	390 人	281
タイトル数	364 タイトル	288
冊数	669 冊	482
録音資料(カセット)		
利用人数	10 人	24
タイトル数	13 タイトル	32
巻数	89 巻	228
録音資料(デージー)		
利用人数	396 人	438
タイトル数	548 タイトル	520
枚数	548 枚	538
マルチメディアデイスリー		
利用人数	13 人	2
タイトル数	28 タイトル	2
枚数	29 枚	2
計		
利用人数	809 人	745
タイトル数	983 タイトル	842
点数	1,335 点	1,250

イ 他館への貸出数

(単位:タイトル)

	29年度	28年度
点字資料	1	0
録音資料(カセット)	3	2
録音資料(デージー)	597	678
マルチメディアデイスリー	0	0
計	601	680

ウ 他館からの借受数

(単位:タイトル)

	29年度	28年度
点字資料	47	32
録音資料(カセット)	126	103
録音資料(デージー)	3,793	3,827
マルチメディアデイスリー	0	1
テキストデイスリー	0	1
計	3,966	3,964

エ 対面朗読

(単位:利用人数・朗読者数:人、朗読時間:時間)

	29年度	28年度
利用人数	147	146
朗読者数	102	111
朗読時間	234.42	231.42

朗読協力員数	44	46
--------	----	----

3 協力業務統計

(1) 協力貸出

ア 全体

(単位: 冊・点)

		29年 4月	5月	6月	7月	8月	9月	10月	11月	12月	30年 1月	2月	3月	計
貸出冊・点数		1,473	1,767	1,599	1,646	1,778	1,636	1,728	1,854	1,044	2,115	1,567	1,470	19,677
うち県内	図書	1,146	1,380	1,262	1,303	1,417	1,226	1,340	1,500	729	1,698	1,222	1,171	15,394
	AV資料	187	223	199	196	183	193	185	190	160	228	196	146	2,286
うち県外	図書	140	162	137	146	178	211	202	163	153	189	149	153	1,983
	AV資料	0	2	1	1	0	6	1	1	2	0	0	0	14

イ 館別貸出数

(単位: 冊・点)

市 町 村 名 (名古屋市内は図書館名)		29年度 (うちAV資料)	28年度 (うちAV資料)
名古屋 市	鶴舞中央	307 (45)	373 (7)
	熱田	87 (1)	57 (15)
	北	77	79 (4)
	楠	39	26
	志段味	78 (41)	63 (24)
	千種	178 (85)	178 (35)
	天白	151 (76)	130 (29)
	徳重	162 (46)	153 (32)
	富田	63	114
	中川	90 (1)	87 (3)
	中村	86	106 (7)
	南陽	11 (1)	31 (1)
	西	33	28
	東	155 (34)	248 (2)
	瑞穂	157 (2)	137
	緑	81	98 (18)
	港	53 (1)	34
	南	154 (118)	203 (148)
	名東	871 (604)	324 (129)
	守山	173 (21)	89 (6)
尾張 地区	山田	47	51
	小計	3,053 (1076)	2,609 (460)
	愛西市	140	175
	あま市	369	465 (1)
	一宮市	192	244
	稲沢市	182 (2)	164 (3)
	犬山市	231 (5)	328 (5)
	岩倉市	449 (2)	608 (169)
	大府市	99	262
	尾張旭市	207 (54)	354 (111)
	春日井市	362 (3)	456 (4)
	北名古屋市	257 (1)	289
	清須市	203 (28)	150 (17)
	江南市	238	174
	小牧市	398 (13)	386 (8)
	瀬戸市	483 (3)	677 (3)
	知多市	178	175
	津島市	361 (37)	363 (12)
	東海市	290 (47)	373 (83)
区	常滑市	253 (24)	287 (10)
	豊明市	111	135
	長久手市	114	108
	日進市	405	413
	半田市	579 (2)	552 (7)
	弥富市	157	152

市 町 村 名		29年度 (うちAV資料)	28年度 (うちAV資料)
尾張 地区	阿久比町	132	159
	大口町	96 (2)	102
	蟹江町	59	67
	武豊町	238 (5)	241 (38)
	東郷町	248	325 (10)
	飛島村	14	32
	東浦町	158	218
	扶桑町	391 (40)	496 (28)
	美浜町	209 (56)	279 (28)
	小計	7,803 (324)	1,919 (104)
三河 地区	安城市	287 (56)	264 (54)
	岡崎市	800 (168)	680 (67)
	蒲郡市	388 (84)	349 (100)
	刈谷市	530 (299)	437 (169)
	新城市	102 (12)	151 (38)
	高浜市	198 (4)	309 (16)
	田原市	181	171
	知立市	160 (2)	183 (10)
	豊川市	356 (43)	513 (136)
	豊田市	332	138
	豊橋市	333 (28)	398 (24)
	西尾市	480 (152)	609 (296)
	碧南市	155 (17)	216 (22)
	みよし市	219 (7)	84
	幸田町	142 (14)	104 (6)
公民館等	小計	4,663 (886)	4,606 (938)
	大治町	58	65 (6)
	豊山町	26	36
	南知多町	48	53
	設楽町	110	46 (2)
	東栄町	6	19
	豊根村	69	54
	小計	317	273 (8)
	県内大学図書館	255	287
	県内その他 ※1	1,589	524 (8)
県内合計		17,680 (2,286)	20,282 (1930)
県外公共図書館		1,915 (14)	2,003 (27)
県外その他 ※2		82	70
県外合計		1,997 (14)	2,073 (27)
総計		19,677 (2,300)	22,355 (1957)

※1 県内の学校図書室等で、公共図書館・大学図書館・公民館図書室以外の施設

※2 県外の大学図書館・専門図書館等で公共図書館・公民館図書室以外の施設

ウ 県外図書館 県別貸出数

平成29年度分のみ。資料数のかっこ内数字は視聴覚資料の貸出数を示す。

(単位: 館、資料数: 冊・点)

	県名	合計	主な貸出館	資料数
1	北海道	30	北海道立図書館	2
			札幌市図書館	14
2	青森	3	青森県立図書館	2
3	岩手	5	岩手県立図書館	1
4	宮城	7		
5	秋田	1		
6	山形	1	山形県立図書館	1
7	福島	1		
8	茨城	35	茨城県立図書館	17
9	栃木	7	栃木県立図書館	6
10	群馬	4	群馬県立図書館	1
11	埼玉	44	埼玉県立図書館	5
			さいたま市立図書館	21
12	千葉	27	千葉県立図書館	12
13	東京	16	東京都立図書館	1
14	神奈川	13		
15	新潟	22		
16	富山	199	富山県立図書館	115
			高岡市立図書館	25
17	石川	181	石川県立図書館	70
			金沢市立図書館	34
			加賀市立図書館	30
18	福井	140	福井県立図書館	54
			坂井市立図書館	15
19	山梨	12	山梨県立図書館	8
20	長野	37	県立長野図書館	5
			諏訪市図書館	10
21	岐阜	496	(13)	
			岐阜県図書館	69
			岐阜市立図書館	26
			多治見市図書館	62(13)
			大垣市図書館	63
			各務原市立中央図書館	66
			瑞穂市立図書館	27
			中津川市立図書館	19
			高山市図書館	33
			可児市図書館	16

	県名	合計	主な貸出館	資料数
22	静岡	59	静岡県立中央図書館	1
			磐田市立図書館	10
			藤枝市立図書館	10
24	三重	413	三重県立図書館	46
			津市立図書館	33
			四日市市立図書館	51
			伊勢市立図書館	29
			松阪市図書館	27
			桑名市立図書館	52
			三重大学附属図書館	45
			名張市立図書館	28
25	滋賀	18	滋賀県立図書館	4
26	京都	76	京都府立図書館	66(1)
27	大阪	31	大阪府立図書館	1
28	兵庫	6		
29	奈良	12	奈良県立図書情報館	1
30	和歌山	3	和歌山県立図書館	1
31	鳥取	0	鳥取県立図書館	
32	島根	3	島根県立図書館	2
33	岡山	10	岡山県立図書館	8
34	広島	9		
35	山口	3		
37	香川	17	香川県立図書館	11
38	愛媛	3	愛媛県立図書館	2
39	高知	6	高知県立図書館	5
40	福岡	19	福岡県立図書館	3
41	佐賀	3	佐賀県立図書館	1
42	長崎	3	長崎県立長崎図書館	2
44	大分	5	大分県立図書館	2
45	宮崎	14	宮崎県立図書館	8
47	沖縄	3	沖縄県立図書館	1

(2) 貸出文庫※1貸出数

(単位:冊・点)

市町村名	施設名	基本図書	流通図書		計
			図書	紙芝居	
設楽町	設楽町民図書館	-	240	-	240
設楽町	つぐグリーンプラザ	-	240	21	261
東栄町	東栄町教育委員会	173	240	21	434
豊根村	豊根村教育委員会	100	240	-	340
豊根村	豊根村教育文化センター森遊館	-	240	21	261
南知多町	南知多町町民会館	500	240	21	761
計		773	1,440	84	2,297

※1貸出文庫は、図書館未設置町村を対象に、期限1年で貸出をする「基本図書」と、期限2ヵ月で新刊の貸出をする「流通図書」の2形態を運用している

(3) 当館経由の相互貸借数

(単位:冊)

地区	館名	貸出	借受	地区	館名	貸出	借受	地区	館名	貸出	借受
名古屋	名古屋市鶴舞中央図	2,413	960	尾張(図書館)	大山市立図書館	820	471	三河(図書館)	安城市中央図書館	401	453
	名古屋市熱田図	310	394		岩倉市図書館	482	841		岡崎市立中央図書館	1,944	1,568
	名古屋市北図	233	309		おおぶ文化交流の杜図書館	1,344	1,563		蒲郡市立図書館	1,506	558
	名古屋市楠図	117	165		尾張旭市立図書館	435	389		刈谷市中央図書館	1,085	647
	名古屋市志段味図	143	276		春日井市図書館	1,569	1,129		新城図書館	233	246
	名古屋市千種図	264	487		北名古屋市東図書館	600	797		高浜市立図書館	787	616
	名古屋市天白図	255	471		清須市立図書館	627	466		田原市中央図書館	1,281	665
	名古屋市富田図	168	383		江南市立図書館	158	768		知立市図書館	328	414
	名古屋市中川図	178	425		小牧市立図書館	1,287	1,265		豊川市中央図書館	1,694	1,200
	名古屋市中村図	290	314		瀬戸市立図書館	1,311	1,015		豊田市中央図書館	2,784	1,386
	名古屋市南陽図	134	73		知多市立中央図書館	388	342		豊橋市中央図書館	1,263	837
	名古屋市西図	287	306		津島市立図書館	381	1,029		西尾市立図書館	801	837
	名古屋市東図	327	631		東海市立中央図書館	1,117	1,377		碧南市民図書館	564	312
	名古屋市瑞穂図	200	464		常滑市立図書館	332	640		みよし市立中央図書館	473	339
	名古屋市緑図	248	436		豊明市立図書館	424	242		幸田町立図書館	239	247
	名古屋市徳重図	149	584		長久手市中央図書館	329	402		設楽町民図書館	0	4
	名古屋市港図	204	250		日進市立図書館	665	999	三河(公民館等)	つぐグリーンプラザ	0	0
	名古屋市南図	190	190		半田市立図書館	644	1,393		東栄町教育委員会	0	4
	名古屋市名東図	283	638		弥富市立図書館	282	302		豊根村教育委員会	0	0
	名古屋市守山図	251	492		阿久比町立図書館	258	294		豊根村教育文化センター森遊館	0	0
	名古屋市山田図	156	335		大口町立図書館	231	277	県内合計		43,856	39,956
	芸術文化センターアートライブラリー	57	10		蟹江町図書館	120	119				
	産業労働情報コーナー(ウインクあいち)	6	0		武豊町立図書館	581	753				
	情報ライブラリー(ウィルあいち)	32	0		東郷町立図書館	93	370				
	名古屋大学	296	256		飛島村図書館	82	71				
	名古屋市立大学	30	0		東浦町中央図書館	244	496	岐阜県内図書館		1,215	2,098
尾張(図書館)	愛西市中央図書館	571	260	(公民館等)	扶桑町図書館	302	563	三重県内図書館		742	2,189
	あま市美和図書館	513	774		美浜町図書館	212	253	富山県内図書館		224	711
	一宮市立中央図書館	3,020	664		大治町立公民館	110	67	石川県内図書館		458	933
	稲沢市立中央図書館	1,698	305		豊山町社会教育センター	22	59	福井県内図書館		366	971
					南知多町町民会館	0	19	愛知県図書館		-	1,283
								県外合計		3,005	8,185
								総計		46,861	48,141

4 受入・利用の推移(平成20～29年度)

(1) 所蔵状況推移

(各年度3月31日現在の数値)

			平成20年度	平成21年度	平成22年度	平成23年度	平成24年度	平成25年度	平成26年度	平成27年度	平成28年度	平成29年度
図書等	図書	図書(和書)	874,220	898,374	925,785	947,747	968,811	989,208	1,008,173	1,027,532	1,043,333	1,056,587 冊
		図書(洋書)	91,747	92,254	92,611	92,605	92,745	92,914	85,618	85,793	85,866	85,909 冊
		小計	965,967	990,628	1,018,396	1,040,352	1,061,556	1,082,122	1,093,791	1,113,325	1,129,199	1,142,496 冊
		製本雑誌・製本新聞	105,420	106,454	106,729	111,545	111,727	109,573	109,789	109,973	110,129	110,260 冊
		製本特許	88,612	88,612	88,612	398	398	398	398	398	398	398 冊
		加除法規類	363	364	372	366	368	383	389	389	391	391 冊
		工業規格類	1,222	1,228	1,230	1,230	1,231	1,233	1,235	1,225	1,223	1,224 冊
		点字資料 (タイトル)	(634)	(647)	(657)	(662)	(666)	(672)	(688)	(696)	(699)	(711) <small>タイトル</small>
		(冊数)	3,132	3,148	3,158	3,164	3,168	3,175	3,194	3,202	3,205	3,217 冊
		計	1,164,716	1,190,434	1,218,497	1,157,055	1,178,448	1,196,884	1,208,796	1,228,512	1,244,545	1,257,987 冊
		貸出文庫用図書	12,574	8,751	8,251	7,540	6,743	6,007	5,321	4,626	3,938	3,228 冊
	合計		1,177,290	1,199,185	1,226,748	1,164,595	1,185,191	1,202,891	1,214,117	1,233,138	1,248,483	1,261,215 冊
紙以外の資料	紙芝居		2,769	2,828	2,895	2,981	3,045	3,113	3,189	3,246	3,289	3,338 点
	電話帳		1,105	1,105	1,099	1,118	1,120	1,125	1,112	1,073	1,021	1,035 点
	地図(一枚もの)		7,969	7,959	7,891	7,896	7,915	7,916	7,964	7,966	7,967	7,967 点
紙以外の資料	視聴覚資料	カセットテープ	1,054	1,051	1,053	1,053	1,050	1,044	977	948	935	934 点
		コンパクトディスク	14,524	14,882	15,098	15,314	15,639	15,945	16,216	16,500	16,703	16,835 点
		ビデオテープ	6,033	6,033	6,011	5,875	4,349	2,789	2,599	2,564	2,556	2,556 点
		レーザーディスク※1	2,245	2,245	2,245	2,245	0	0	0	0	0	0 点
		DVD	968	1,310	1,670	1,930	2,484	2,758	2,952	3,106	3,247	3,356 点
		計	24,824	25,521	26,077	26,417	23,522	22,536	22,744	23,118	23,441	23,681 点
		貸出文庫用ビデオ※2	710	710	710	710	710	710	710	0	0	0 点
		合計	25,534	26,231	26,787	27,127	24,232	23,246	23,454	23,118	23,441	23,681 点
	マイクロ資料	マイクロフィルム	48,361	46,268	39,406	39,553	39,648	39,756	39,824	39,895	39,963	40,041 <small>リール</small>
		マイクロフィッシュ	27,586	27,586	27,586	27,586	27,586	27,586	27,586	13,141	13,141	13,141 枚
		計	75,947	73,854	66,992	67,139	67,234	67,342	67,410	53,036	53,104	53,182 点
	電子資料 (タイトル)		(2,974)	(3,121)	(3,327)	(1,219)	(1,230)	(1,231)	(1,231)	(1,231)	(1,231)	(1,231) <small>タイトル</small>
	(CD-ROM等) (枚数)		3,007	3,154	3,360	1,268	1,279	1,317	1,317	1,317	1,317	1,317 枚
	視覚障害者資料	カセット (タイトル)	(2,535)	(2,575)	(2,596)	(2,600)	(2,602)	(2,603)	(2,605)	(2,607)	(2,607)	(2,607) <small>タイトル</small>
		テープ (巻数)	16,554	16,788	16,902	16,926	16,937	16,943	16,950	16,957	16,949	16,949 巻
		デージー (タイトル)	(118)	(155)	(250)	(378)	(499)	(599)	(663)	(771)	(857)	(911) <small>タイトル</small>
		図書 (枚数)	123	160	255	384	505	605	669	777	865	919 枚
		マルチメディア (タイトル)	-	-	-	-	-	-	-	(2)	(10)	(53) <small>タイトル</small>
		デージー (枚数)	-	-	-	-	-	-	-	2	10	53 枚
	計 (タイトル)		(2,653)	(2,730)	(2,846)	(2,978)	(3,101)	(3,202)	(3,268)	(3,380)	(3,474)	(3,474) <small>タイトル</small>
	(点数)		16,677	16,948	17,157	17,310	17,442	17,548	17,619	17,736	17,824	17,824 点

※1 レーザーディスクは、平成24年度末の館内視聴終了に伴いすべて除籍した

※2 貸出文庫用ビデオは平成27年度末にすべて除籍した

(2) 資料受入状況推移

① 資料受入状況推移

			平成20年度	平成21年度	平成22年度	平成23年度	平成24年度	平成25年度	平成26年度	平成27年度	平成28年度	平成29年度
図 書 等	図書(和書)		25,169	24,952	28,187	22,855	22,370	20,942	19,367	19,714	16,253	14,517 冊
	図書(洋書)		395	521	377	195	150	181	154	185	81	43 冊
	小計		25,564	25,473	28,564	23,050	22,520	21,123	19,521	19,899	16,334	14,560 冊
	製本雑誌・製本新聞・製本特許		392	1,034	725	4,816	182	163	216	184	156	131 冊
	加除法規類		4	1	2	0	2	15	6	0	2	0 冊
	工業規格類		7	7	9	0	1	2	2	1	2	8 冊
	点字資料(タイトル)		(0)	(13)	(10)	(5)	(4)	(6)	(16)	(8)	(3)	(3) <small>タイトル</small>
	点字資料(冊数)		0	16	10	6	4	7	19	8	3	12 冊
	計		25,936	26,531	28,860	27,872	22,709	21,310	19,764	20,092	16,497	14,714 冊
	貸出文庫用図書		971	736	629	274	225	209	163	185	160	147 冊
合計			26,907	27,267	29,489	28,146	22,934	21,519	19,927	20,277	16,657	14,861 冊
紙 質 資 料	紙芝居		59	59	67	86	64	68	76	59	43	51 点
	電話帳		1,109	1,109	1,103	1,128	1,129	1,129	1,104	1,098	1,242	1,113 点
	地図(一枚もの)		570	410	276	305	284	216	410	534	432	418 点
紙 以 外 の 資 料	視聴覚 資料	カセットテープ	0	0	2	0	0	0	0	0	0	0 点
		コンパクトディスク	319	401	243	231	340	345	290	301	214	143 点
		ビデオテープ	41	16	10	9	3	0	0	0	0	0 点
		DVD	345	344	361	263	558	294	202	175	154	127 点
		合計	733	761	616	503	901	639	492	476	368	270 点
	マイクロ 資料	マイクロフィルム	233	249	146	147	95	108	68	71	68	78 <small>リール</small>
		マイクロフィッシュ	0	0	0	0	0	0	0	0	0	0 枚
		計	233	249	146	147	95	108	68	71	68	78 点
	電子資料 (タイトル)		(0)	(147)	(206)	(2)	(11)	(1)	(0)	(0)	(0)	(0) <small>タイトル</small>
	(CD-ROM等) (枚数)		0	147	206	18	11	38	0	0	0	0 枚
	視覚 障害者 資料	カセット (タイトル)	(35)	(40)	(21)	(4)	(2)	(1)	(2)	(2)	(2)	(1) <small>タイトル</small>
		テープ (巻数)	273	234	114	24	11	6	7	7	7	6 巻
		デジター (タイトル)	(10)	(37)	(95)	(128)	(121)	(100)	(64)	(108)	(86)	(54) <small>タイトル</small>
		図書 (枚数)	10	37	95	129	121	100	64	108	88	54 枚
		マルチメディア (タイトル)	-	-	-	-	-	-	-	(2)	(8)	(43) <small>タイトル</small>
		デジター図書 (枚数)	-	-	-	-	-	-	-	2	8	43 枚
		計 (タイトル)	(45)	(77)	(116)	(132)	(123)	(101)	(66)	(112)	(96)	(98) <small>タイトル</small>
	(点数)		283	271	209	153	132	106	71	117	103	103 点

② 逐次刊行物等受入状況(継続分)推移

(単位: タイトル)

(各年度4月1日現在の数値)	平成21年度	平成22年度	平成23年度	平成24年度	平成25年度	平成26年度	平成27年度	平成28年度	平成29年度	平成30年度
新 聞	100	105	99	96	97	100	103	98	95	94
雑 誌	2,703	2,661	2,568	2,432	2,366	2,213	2,143	2,134	2,099	2,009
規 格 類	2	2	1	1	1	1	1	1	1	1
加除法規類	12	12	9	9	9	9	6	6	6	6

(3) 利用状況推移

ア 入館者数推移

(単位: 人)

	平成20年度	平成21年度	平成22年度	平成23年度	平成24年度	平成25年度	平成26年度	平成27年度	平成28年度	平成29年度
入館者数	744,846	722,779	702,187	668,025	653,438	614,901	607,148	602,615	583,865	554,821

イ 利用者区分別新規登録者数推移

(単位: 人)

	平成20年度	平成21年度	平成22年度	平成23年度	平成24年度	平成25年度	平成26年度	平成27年度	平成28年度	平成29年度
一般	16,185	15,962	15,678	14,895	14,605	13,589	14,826	13,807	12,784	12,490
児童	848	804	924	947	805	836	871	879	827	1,191
計	17,033	16,766	16,602	15,842	15,410	14,425	15,697	14,686	13,611	13,681

ウ 個人館外貸出数推移

	平成20年度	平成21年度	平成22年度	平成23年度	平成24年度	平成25年度	平成26年度	平成27年度	平成28年度	平成29年度
一般図書	342,960	386,160	377,272	369,039	370,336	365,815	353,742	358,352	331,938	311,007 冊
児童図書	79,607	87,960	89,592	91,585	87,918	86,967	86,451	87,541	84,296	85,804 冊
図書計	422,567	474,120	466,864	460,624	458,254	452,782	440,193	445,893	416,234	396,811 冊
視聴覚資料(録音)	52,203	54,755	55,035	61,077	58,628	58,209	59,222	66,760	61,957	62,959 点
視聴覚資料(映像)	19,627	21,280	20,288	23,052	20,473	22,868	21,196	20,161	18,110	18,295 点
視聴覚資料計	71,830	76,035	75,323	84,129	79,101	81,077	80,418	86,921	80,067	81,254 点
小計	494,397	550,155	542,187	544,753	537,355	533,859	520,611	532,814	496,301	478,065 点
うち心身障害者への郵送貸出	604	786	1,276	1,047	907	886	779	742	634	487 点
視覚障害者用資料	1,309	1,243	1,230	1,063	932	967	1,150	790	842	983 タイトル
合計	495,706	551,398	543,417	545,816	538,287	534,826	521,761	533,604	497,143	479,048 点

エ 分類別貸出数推移

(単位: 冊 (紙芝居のみ点))

	平成20年度	平成21年度	平成22年度	平成23年度	平成24年度	平成25年度	平成26年度	平成27年度	平成28年度	平成29年度
総記	11,394	12,448	12,701	12,385	13,200	12,942	11,764	12,366	12,248	12,776
哲学・宗教	20,608	21,517	21,606	21,238	22,645	21,417	21,396	21,533	20,771	21,514
歴史・地理	35,982	41,701	39,983	40,404	40,864	40,521	38,200	39,504	37,246	37,351
社会科学	72,180	78,503	77,163	74,356	74,596	71,501	68,483	68,572	64,621	61,985
自然科学	34,922	39,247	37,307	35,251	35,273	34,377	35,200	34,624	32,549	32,707
技術・家政学	42,399	48,119	46,903	45,292	45,324	44,041	44,140	44,207	38,748	38,083
産業	16,627	20,024	19,921	18,899	17,500	18,780	17,044	18,454	16,054	14,987
芸術・スポーツ	34,820	37,879	37,105	36,744	36,973	38,357	35,543	36,489	33,285	33,169
言語	9,088	10,293	11,133	10,766	11,345	11,036	10,144	10,662	9,247	8,633
文学	105,261	119,807	118,995	118,905	115,850	114,851	113,543	113,237	107,535	106,717
絵本	30,980	35,095	36,101	38,029	36,896	37,793	37,166	38,749	37,335	39,427
パンフレット	697	709	547	372	373	285	249	283	193	192
紙芝居	7,609	8,778	7,399	7,983	7,415	6,881	7,315	7,185	6,323	6,536
ラストワン	-	-	-	-	-	-	6	28	79	95
計	422,567	474,120	466,864	460,624	458,254	452,782	440,193	445,893	416,234	414,172

オ 書庫内資料利用数推移

(単位: 利用者: 人、出納数: 冊(マイクロ資料のみ点))

	平成20年度	平成21年度	平成22年度	平成23年度	平成24年度	平成25年度	平成26年度	平成27年度	平成28年度	平成29年度
利用者数	36,006	35,871	34,266	33,660	31,481	29,768	30,737	29,648	30,131	28,521
出納数	図書	68,631	66,588	62,915	61,468	60,738	59,278	60,840	59,790	59,670
	雑誌	38,631	45,477	43,787	37,549	34,275	29,566	30,152	27,181	29,254
	特許※1	3,903	2,663	3,407	-	-	-	-	-	-
	貴重書	438	608	663	588	310	321	336	245	237
	マイクロ資料	5,271	3,944	3,900	3,150	2,625	2,502	2,292	3,287	2,308
計	116,874	119,280	114,672	102,755	97,948	91,667	93,620	90,503	103,259	91,469

※1 特許資料の利用は、平成23年3月末に終了した

カ 複写利用状況推移

(単位: 件)

	平成20年度	平成21年度	平成22年度	平成23年度	平成24年度	平成25年度	平成26年度	平成27年度	平成28年度	平成29年度
電子式複写	715,824	692,754	646,567	592,734	597,055	537,996	527,756	507,846	492,704	473,003
マイクロ資料からの複写	12,316	11,867	9,441	7,016	7,212	8,023	5,707	5,333	6,653	4,423
CD-ROM,インターネットからの複写	10,368	11,106	9,825	9,817	7,475	9,899	9,266	13,811	11,519	10,177
計	738,508	715,727	665,833	609,567	611,742	555,918	542,729	526,990	510,876	487,603

キ 参考事務(レファレンス)推移

(単位:件)

	平成20年度	平成21年度	平成22年度	平成23年度	平成24年度	平成25年度	平成26年度	平成27年度	平成28年度	平成29年度
口 頭	27,895	30,855	29,742	29,134	29,369	28,861	28,027	26,793	25,073	25,062
電 話	7,428	7,860	8,350	8,988	9,251	8,794	9,340	8,563	7,913	8,587
文 書※1	432	379	390	344	288	326	366	300	271	205
計	35,755	39,094	38,482	38,466	38,908	37,981	37,733	35,656	33,257	33,854

※1 文書には電子メールによるものを含む

ク 協力貸出数推移

(単位:冊・点)

	平成20年度	平成21年度	平成22年度	平成23年度	平成24年度	平成25年度	平成26年度	平成27年度	平成28年度	平成29年度
図書	18,131	20,821	19,595	19,952	19,188	18,790	18,050	20,398	17,506	17,377
録音資料	-	-	-	-	216	1,539	1,864	1,957	2,002	2,300
計	18,131	20,821	19,595	19,952	19,404	20,329	19,914	22,355	19,508	19,677
うち県外図書館	2,112	2,263	2,065	2,383	1,788	1,647	1,601	2,073	2,000	1,997
県外図書館割合(%)	11.6	10.9	10.5	11.9	9.2	8.1	8.0	9.3	10.3	10.1

ケ インターネット上のコンテンツ(ホームページ)へのアクセス数推移

(単位:件)

	平成20年度	平成21年度	平成22年度	平成23年度	平成24年度	平成25年度	平成26年度※2	平成27年度	平成28年度	平成29年度
トップページ	556,686	564,782	619,995	563,814	564,965	553,901	1,380,226	1,321,333	1,183,894	1,128,996
蔵書検索	327,765	327,495	264,465	244,804	259,867	291,656	1,174,132	1,387,149	1,950,207	1,878,836
横断検索	300,013	356,415	381,586	361,330	335,731	285,727	609,422	604,659	578,131	555,700
計	1,184,464	1,248,692	1,266,046	1,169,948	1,160,563	1,131,284	3,163,780	3,313,141	3,712,232	3,563,532

※2 平成26年3月にシステムを更新しカウント方法等が変更された

5 図書館運営費※3 推移(平成21～30年度)

(単位:千円)

	平成21年度	平成22年度	平成23年度	平成24年度	平成25年度	平成26年度	平成27年度	平成28年度	平成29年度	平成30年度
資料費	82,558	81,982	72,940	68,000	68,844	62,582	61,051	51,870	49,977	44,814
(指数)※4	100.0	99.3	88.4	82.4	83.4	75.8	73.9	62.8	60.5	54.3
うち図書費	56,192	55,765	49,550	46,291	47,105	42,912	41,747	33,955	32,675	27,902
(指数)	100.0	99.2	88.2	82.4	83.8	76.4	74.3	60.4	58.1	49.7
うち新聞雑誌費	18,058	17,763	15,871	14,965	14,935	14,176	13,883	12,736	12,546	12,525
(指数)	100.0	98.4	87.9	82.9	82.7	78.5	76.9	70.5	69.5	69.4
うち視聴覚資料費	4,148	4,118	3,345	2,891	2,921	2,136	2,102	1,870	1,553	1,119
(指数)	100.0	99.3	80.6	69.7	70.4	51.5	50.7	45.1	37.4	27.0
うちその他の資料費	4,160	4,336	4,174	3,853	3,883	3,358	3,319	3,309	3,203	3,268
(指数)	100.0	104.2	100.3	92.6	93.3	80.7	79.8	79.5	77.0	78.6
整理費	5,924	5,610	4,762	4,415	4,147	4,509	4,509	4,480	4,445	3,719
(指数)	100.0	94.7	80.4	74.5	70.0	76.1	76.1	75.6	75.0	62.8
書架購入費	3,720	0	0	0	0	0	0	0	0	0
(指数)	100.0	0.0	0.0	0.0	0.0	0.0	0.0	0.0	0.0	0.0
電算システム運用費	37,630	37,030	35,585	30,511	57,528	22,265	22,265	22,084	22,055	21,430
(指数)	100.0	98.4	94.6	81.1	152.9	59.2	59.2	58.7	58.6	56.9
サービス事業費	14,420	13,368	14,734	13,089	13,837	12,567	12,081	11,851	12,422	12,643
(指数)	100.0	92.7	102.2	90.8	96.0	87.1	83.8	82.2	86.1	87.7
市町村図書振興費	4,966	3,752	3,352	3,368	3,344	3,439	3,439	3,369	3,362	3,349
(指数)	100.0	75.6	67.5	67.8	67.3	69.3	69.3	67.8	67.7	67.4
うち資料費	978	686	286	200	181	185	182	182	182	145
(指数)	100.0	70.1	29.2	20.4	18.5	18.9	18.6	18.6	18.6	14.8
合計	149,218	141,742	131,373	119,383	147,700	105,362	103,345	93,654	92,261	85,955
(指数)	100.0	95.0	88.0	80.0	99.0	70.6	69.3	62.8	61.8	57.6

※3 職員給与、管理運営費を除く当初予算額

※4 指数は、平成20年度を100とする

Ⅸ 平成 29 年度日録

- 平成 29 年 4 月 14 日(金) 企画展示「大人も絵本。」(～7 月 12 日)
- 27 日(木) 愛知県公立図書館長協議会第 1 回定例会
- 5 月 17 日(水) 愛知図書館協会総会・理事会
- 24 日(水) 全国公共図書館協議会第 1 回理事会
- 25 日(木) 図書館協力担当者新任研修会
- 6 月 6 日(火) 愛知芸術文化センター運営会議図書館専門委員会
- 16 日(金) 愛知県公立図書館長協議会第 1 回研修会
- 22 日(木) 愛知図書館協会児童サービス研修第 1 回(～第 4 回)(愛知県公立図書館長協議会第 2 回研修会)
- 29 日(木) 国立国会図書館長と都道府県立及び政令指定都市立図書館長との懇談会(東京都)
- 30 日(金) 全国公共図書館協議会総会及び研究集会(東京都)
- 7 月 5 日(水) 企画展示「ロシアへの想いを深める本」(～9 月 18 日)
- 14 日(金) 企画展示「ウナギ：ひつまぶしの未来を考える」(～8 月 9 日)
- 19 日(水) 企画展示「新聞切り抜き作品コンクール優秀作品展」(～28 日)
- 26 日(水) 愛知芸術文化センター運営会議
- 27 日(木) としょかんの「おしごと」をやってみよう！(小学生向け)
- 28 日(金) 調べ方講座(小学生向け)
- 30 日(日) 図書館探検ツアー(小学生向け)第 1 回(～計 2 回)
- 8 月 30 日(水) 東海北陸地区県立・指定都市立図書館長会議(愛知県)
- 9 月 5 日(火) 新任図書館長研修(～8 日)
- 22 日(金) 愛知県公立図書館長協議会ヤングアダルトサービス連絡会総会・研修会
- 29 日(金) 愛知図書館協会レファレンスサービス研修第 1 回(～第 3 回)
- 10 月 24 日(火) 東海北陸地区公共図書館研究集会(愛知県～25 日)
- 16 日(木) 日本図書館協会地方講習会(三重県)
- 28 日(土) バイオカフェ in 愛知県図書館 第 1 回(～計 2 回)
- 11 月 7 日(火) 東海・北陸地区図書館地区別研修(岐阜県～10 日)
- 8 日(水) 愛知図書館協会研修「コレクションを活かす・魅せる～社史・地域産業資料を中心に」(豊田市)
- 10 日(金) 愛知県子ども読書活動推進大会(愛知県教育委員会主催)
- 愛知県公立図書館長協議会第 2 回定例会(名古屋市)
- 24 日(金) 愛知図書館協会児童サービス研修(ステップアップ・ブックトーク)
- 26 日(日) 来館者アンケート実施(～28 日)
- 12 月 14 日(木) 愛知県公立図書館長協議会第 3 回研修会
- 平成 30 年 1 月 13 日(土) 図書館講演会「岩瀬文庫と市民ボランティア」
- 25 日(木) 愛知図書館協会資料保存研修(～26 日)
- 2 月 1 日(水) パネル展示「二度目の旅は図書館から「魅力対決!豊橋 VS 田原」 in 県図書」
- 8 日(木) 愛知県公立図書館長協議会第 4 回研修会
- 3 月 1 日(木) 整理休館(～3 月 15 日)
- 愛知図書館協会統計研修(長久手市～2 日)
- 2 日(金) 図書館協力担当者会議、貸出文庫担当者会議
- 9 日(金) 図書館協力担当者会議、貸出文庫担当者会議(刈谷市)
- 16 日(金) 1 階エントランス Y o t t e k o (ヨッテコ) オープン
- 17 日(土) 1 階エントランスリニューアル記念「バイオカフェ in 愛知県図書館」第 2 回
- 18 日(日) 1 階エントランスリニューアル記念「あなたの“愛”をラップで伝えてみよう！」

事業年報 平成30年度版
(平成29年度事業報告書)

平成30年10月24日発行

愛知芸術文化センター
編集・発行 **愛知県図書館**
〒460-0001 名古屋市中区三の丸一丁目9-3
電話 (052) 212-2323 FAX (052) 212-3674
<http://www.aichi-pref-library.jp>

